

MADÁSZSZ-MADRISZ

TÁMOP-2.5.1-07/1-2008-0136 "Függő(k) kapcsolatok - a drog területet képviselő civil szervezetek érdekképviseleti célú együttműködését fejlesztő projektje az ország három régiójában"

AZ ORSZÁG HÁROM RÉGIÓJÁBAN DROG TERÜLETEN JELEN LÉVŐ CIVIL SZERVEZETEK KAPCSOLATI JELLEMZŐI ÉS KAPCSOLATHÁLÓJA

KUTATÁSI BESZÁMOLÓ

**KÉSZÍTETTE ARNOLD PETRA, PAKSI BORBÁLA
BUDAPEST, 2010. 02. 28.**

TARTALOMJEGYZÉK

Tartalomjegyzék.....	2
A kutatás célja	4
A kutatás módszere	4
KAPCSOLATI JELLEMZŐK.....	5
Kapcsolati tartalmak előfordulása a szervezetek körében	5
Kapcsolati tartalmak megoszlása	6
Kapcsolati tartalmak fókuszcsoportos eredményei.....	7
Kapcsolati tartalmak megoszlása az egyes régiókban	10
Egy szervezetre jutó kapcsolatok száma	13
Bejövő és kimenő kapcsolatok	15
Kapcsolatok jellege.....	17
A kapcsolatok jellege a 3 régióban	17
A kapcsolatok jellege az egyes régiókban.....	18
Kapcsolatok rendszeressége	20
A kapcsolatok rendszeressége a 3 régióban.....	20
A kapcsolat rendszeressége az egyes régiókban	21
Kapcsolatok formája	23
KAPCSOLATHÁLÓ – összes kapcsolati tartalom.....	25
A kapcsolatháló szerkezeti mutatói	25
Kohéziós mutatók	25
A központ és a perem viszonyát kifejező CM-mutató	25
A kapcsolatháló szerkezete.....	26
Központi magban, társas övezetben lévő szervezetek régiók szerinti megoszlása	28
Alakzatok a kapcsolathálóban	29
Központi szereplők a kapcsolathálóban	32
Presztízs-mutató.....	33
Kapcsolatok erőssége	34
MELY SZERVEZET MUNKÁJÁT ISMERI JÓL, MELY SZERVEZET MUNKÁJÁT TARTJA NAGYRA KAPCSOLATHÁLÓ ..	37
Szerkezeti mutatók	37
Kohéziós mutatók	37
A központ és a perem viszonyát kifejező CM-mutató	37
A kapcsolatháló szerkezete.....	37
Alakzatok a kapcsolathálóban	40
Minta kapcsolathálók	40

Kapcsolatrendszer működése	42
FŐBB MEGÁLLAPÍTÁSOK, következtetések	44
Felhasznált irodalom	46
Mellékletek	47
Táblák	47
Kérdőívek.....	52

A KUTATÁS CÉLJA

A MADÁSZSZ (Magyar Drogprevenációs és Ártalomcsökkentő Szervezetek Szövetsége) és MADRISZ (Magyar Drogterápiás Intézetek Szövetsége) közös, a TÁMOP finanszírozásával megvalósuló projekt célja a drog területen jelen lévő civil szervezetek érdekképviselési célú együttműködésének fejlesztése az ország három régiójában, Pest, Csongrád, Bács-Kiskun, Hajdú Bihar, Szabolcs-Szatmár-Bereg megyékben, valamint Budapesten. Tekintettel arra, hogy a projekt célja a szervezetek együttműködésének a fejlesztése, így a projekt megalapozását szolgáló kutatás kiterjed a célcsoportba tartozó civil szervezetek kapcsolatainak feltárására.

Jelen kutatás célja tehát a fentebb említett három régióban a drog területen tevékenykedő civil szervezetek régión belüli drog profilú és nem drog profilú civil szervezetekkel, valamint a régió kívüli drog profilú civil szervezetekkel való kapcsolatainak feltárása árnyalva a kulcsszereplők körében készült fókuszcsoporthoz tartozó kutatás eredményeivel (Arnold, Paksi 2010).

A KUTATÁS MÓDSZERE

A kutatás célcsoportját a közép-magyarországi, észak-alföldi és dél-alföldi régiókban drogmegelőzéssel és/vagy ártalomcsökkentéssel és/vagy rehabilitációval foglalkozó civil szervezetek jelentették. A különböző források alapján a projekt potenciális célcsoportját képező civil szervezeteket telefonon keresték fel a projektben dolgozó régiós koordinátorok, és projektről való rövid tájékoztatást követően egy szűrőkérdőív segítségével kiválasztották azon szervezeteket, akik a kutatás tényleges célcsoportját jelentik¹. A kapcsolatháló kérdőív² felvétele a szűrőkérdőív alapján azonosított szervezetek körében e-mail-en vagy személyes megkereséssel történt.

A 3 régióban összesen 53 szervezet töltötte ki a kapcsolatháló kérdőívet: a legtöbb szervezet a közép-magyarországi régióból, legkevesebben pedig a dél-alföldi régióból.

1. táblázat A kérdőívet kitöltő szervezetek száma az egyes régiókban, illetve a 3 régióban összesen

Régió	A KÉRDŐÍVET KITÖLTŐ SZERVEZETEK SZÁMA
Közép-Mo	32
Dél-Alföld	7
Észak-Alföld	14
Összesen	53

Az adatok feldolgozása SPSS for Windows és Pajek hálózatelemző programmal³ történt.

A kapcsolatháló elemzés eredményeinek árnyalása céljából a kvantitatív adatfelvételt kvalitatív kutatással egészítettük ki. A kvalitatív kutatási elem kombinált technika –

¹ Lásd részletesen a szervezetek jellemzőivel foglalkozó tanulmánynak a célcsoport identifikálásával foglalkozó részében.

² A kérdőív a Mellékletben megtekinthető.

³ Köszönettel tartozunk Kmetty Zoltánnak, aki a Pajek program használatában segített.

fókuszcsoporthoz beszélgetés⁴, illetve önkitaltós kérdőív⁵ - alkalmazásával történt. A fókuszcsoporthoz beszélgetést egy homogén és három vegyes csoportban bonyolítottuk le a projekt célcsoporthoz képviselő civil szervezetek vezetői vagy a szervezeti működés szempontjából kulcsszereplői körében. A homogén és vegyes csoportok kialakítása a kulcsszereplők figyelembevételén túlmenően további két szempont mentén történt: régió (Közép-Magyarország, Dél-Alföld, Észak-Alföld) illetve más civil szervezetekkel való kapcsolatok mennyisége (sok kapcsolata van/nincs vagy csak néhány kapcsolata van). Ez utóbbit kapcsolatháló kérdőív alapján határoztuk meg.

KAPCSOLATI JELLEMZŐK

KAPCSOLATI TARTALMAK ELŐFORDULÁSA A SZERVEZETEK KÖRÉBEN

A kutatás során a következő kapcsolati tartalmakat vizsgáltuk:

- Rendszeres információs kapcsolat
- Közös szervezésű rendezvény
- Közös pályázás
- Gazdálkodási finanszírozási problémák kezelése
- Szakmai problémák kezelése
- Támogatói/támogatotti viszony
- Kliensek problémáinak ellátása
- Hírnév/tekintély jobbítása

A szervezeteket arra kértük, hogy sorolják fel azokat a civil – régió belüli drog profilú (továbbiakban belső drogos), régió belüli nem drog profilú (továbbiakban belső egyéb) valamint régió kívüli drog profilú szervezeteket (továbbiakban külső drogos) –, akikkel a felsorolt okok miatt kapcsolatban állnak, illetve az elmúlt 4 évben álltak.

A szervezeteknél az egyes kapcsolati tartalmak előfordulását vizsgálva megállapítható, hogy a régió belül leginkább információs kapcsolatokat tartanak fenn a szervezetek: a szervezetek 75%-ának van rendszeres információs kapcsolata a régió belüli drogos szervezetekkel és több mint 80%-ának egyéb szervezetekkel.

A szervezetek az információs kapcsolatokat követően legnagyobb arányban a közös rendezvények, kliens problémáinak ellátása és szakmai problémák kezelése okán állnak kapcsolatban más szervezetekkel. A szervezetek felének van közös rendezvényhez köthető kapcsolata általában a régió belüli – drogos és nem drogos – szervezetekkel. A belső drogos szervezeti körben a szakmai problémák kezelése és kliensek problémáinak ellátása céljából kialakított kapcsolatok hasonló arányban fordulnak elő.

Jelentős arányú, a vizsgált szervezetek 30-40%-ára jellemző a közös pályázás céljából kialakított kapcsolatok előfordulás általában a régió belüli – drogos és nem drogos –

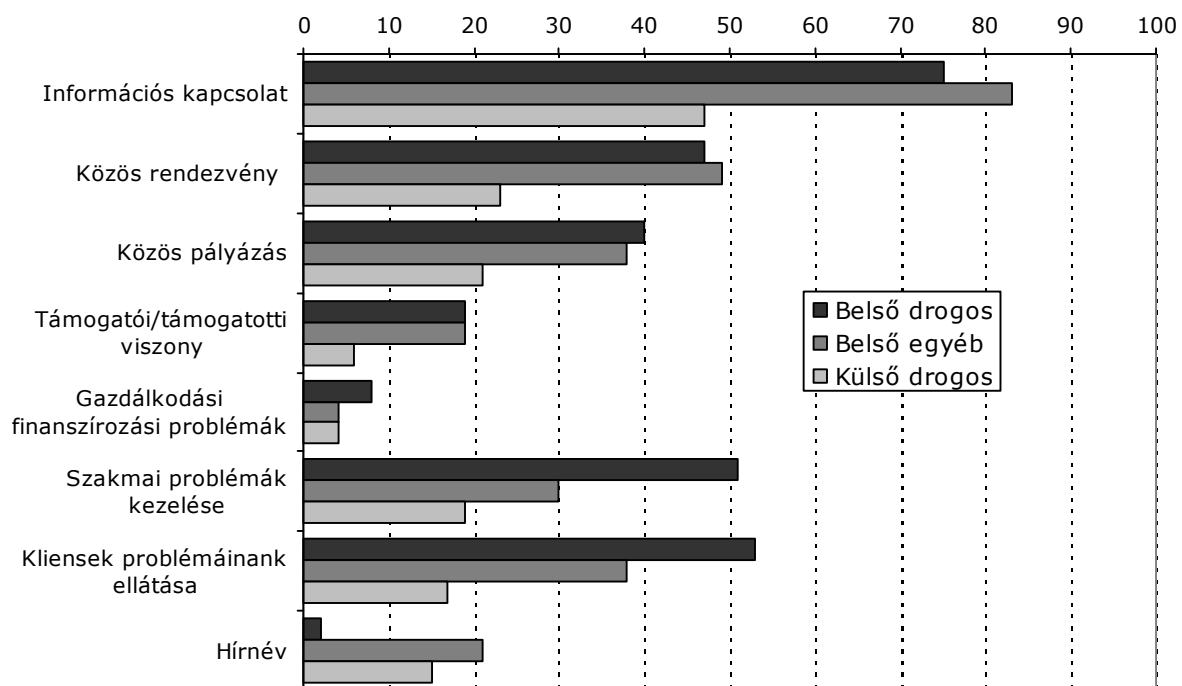
⁴ A fókuszcsoporthoz technika (R.K Merton, 1956) a csoportos interjúk világszerte elterjedt típusa, „egy rendkívül körültekintően megtervezett beszélgetés, melynek során a kiválasztott területtel kapcsolatos percepciók feltárására kerül sor ...” (Krueger, 1988), továbbá lehetőséget ad a különböző nézetek ütköztetésére (trianguláció) az adott témakörrel kapcsolatban. A módszert egyre gyakrabban alkalmazzák Magyarországon is, nem csak a piackutatásban, de a különféle társadalmi programok, beavatkozások megtervezése során is.

⁵ A fókuszcsoporthoz vezérfonala, valamint az önkitaltós kérdőív a Mellékletben megtekinthető.

szervezetekkel, illetve szakmai problémák kezelése és kliensek problémáinak ellátása céljából kialakított kapcsolatok a belső egyéb szervezetekkel.

A többi kapcsolati tartalom (hírnév, támogatói viszony, finanszírozási problémák) előfordulása a szervezetek mintegy ötödére vagy annál kisebb arányára jellemző.

1.ábra Az egyes kapcsolati tartalmakkal bíró szervezetek aránya a 3 régióban összesen (a megkérdezett szervezetek %-ában)



Kapcsolati tartalmak megoszlása

A kapcsolati tartalmak arányát vizsgálva megállapítható, hogy mind a belső és külső drogos szervezetekkel, mind a belső egyéb szervezetekkel fenntartott kapcsolatok között a legnagyobb arányban – a kapcsolatok mintegy 40%-ában – rendszeres információs kapcsolatok fordulnak elő.

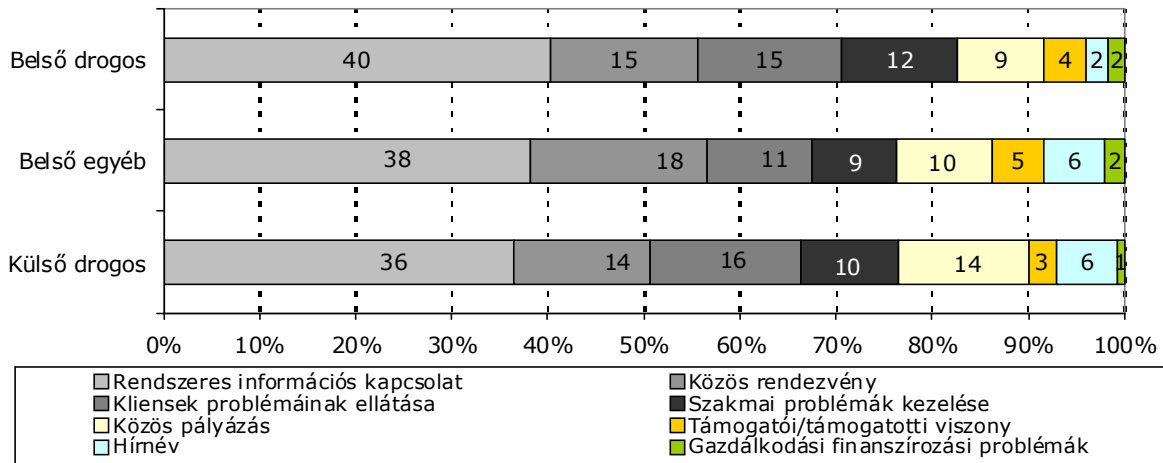
Második illetve harmadik leggyakrabban előforduló kapcsolati tartalom szintén mindegyik kapcsolati körben (mind a belső és külső drogos, mind a belső egyéb szervezetekkel fenntartott kapcsolatok esetében) a közös rendezvények valamint a kliensek problémáinak ellátása, közel azonos arányban, bár a nem drogos szervezetekkel való kapcsolatokban a kliensek problémáinak ellátása érdekében létrejött kapcsolatok kevésbé jellemzőek, és közös rendezvények révén létrejött kapcsolatok dominánsabban jelennek meg.

A közös pályázás okán valamint a szakmai problémák megoldására létrejött szervezeti kapcsolatok együttesen az összes kapcsolat közel ötödét teszik ki. A belső drogos szervezetekkel való kapcsolatok mögött a szakmai problémák kezelése (12%) jelenik meg dominánsabban, míg a közös pályázás inkább a külső drogos szervezetekkel való kapcsolatok háttérben van jelen (14%).

A fennmaradó kapcsolati tartalmak (támogatói/támogatotti viszony; hírnév céljából kialakított kapcsolatok; gazdálkodási/finanszírozási problémák kezelése kapcsán létrejött

szervezeti kapcsolatok) az összes kapcsolatok mintegy tizedét teszik ki mindegyik kapcsolattípusban.

2.ábra A belső drogos és egyéb szervezetekkel illetve külső drogos szervezetekkel fenntartott kapcsolatok kapcsolati tartalmak szerinti megoszlása a 3 régióban összesen (a kapcsolatok %-ában⁶)



Összességében megállapítható, hogy mind belső, külső drogos szervezetekkel, mind belső egyéb szervezetekkel való kapcsolatok mintegy 40%-a információs kapcsolat, és további 40%-a közös rendezvény, közös pályázás valamint a szakmai problémák kezelése céljából létrejött szervezeti kapcsolatok.

Kapcsolati tartalmak fókuszcsoportos eredményei

A fentiekben bemutatott kvantitatív adatokat fókuszcsoportos beszélgetéseken próbáltuk árnyalni. Ennek keretében a résztvevőket egyrészt arról kérdeztük, hogy milyen céllal, tartalommal kezdeményeznek kapcsolatokat civil szervezetekkel. Azt tapasztaltuk, hogy a szervezetek elsődlegesen szakmai problémák kezelése kapcsán, illetve közös pályázás, tevékenység kialakítása, valamint tárgyi, szolgáltatásbeli, humánerőforrás megosztás céljából alakítanak ki kapcsolatokat civil szervezetekkel.

A beszélgetést követően a fókuszcsoporton résztvevőket arra kértük, hogy a kapcsolati tartalmakat rangsorolják egyrészt aszerint, hogy azok „általánosságban mennyire működnek a civil szervezetekkel”, másrészt aszerint, hogy „melyik kapcsolati tartalom a legfontosabb, melyiknek kellene a legjobban működnie”.⁷

A kapcsolati tartalmak működése szempontjából a legnagyobb pontszámot az „információs kapcsolatok” tekintetében kaptuk, általánosságban tehát a civil szervezetek között az információs kapcsolatok működnek leginkább. Második helyen a „közös szervezésű rendezvény” szerepel, és nem sokkal marad mögötte a „kliensek problémáinak ellátása kapcsán létrejött szervezeti kapcsolat”. A „szakmai problémák kezelése kapcsán létrejött

⁶ A kapcsolatok számának kiszámítása során egy szervezettel való kapcsolat annyiszor került beszámításra, ahány tartalommal megjelent.

⁷ A fókuszcsoporton résztvevők közel egyharmada számára problémát jelentett a kapcsolati tartalmak zárt rangsorba való rendezése, inkább egészében vagy egy-egy konkrét esetre vonatkoztatva tudják kezelni azokat.

szervezeti kapcsolat” került a negyedik helyre, amelyet szorosan követ a „közös elkészített pályázati projekt” kapcsolati tartalom. (lásd 2. táblázat „Működés” oszlop)

Az egyes kapcsolati tartalmak fontossága tekintetében – a működéshez viszonyítva – némiképp más sorrend rajzolódik ki. Az információs kapcsolat fontosság mentén is első helyen szerepel, azaz a szervezetek számára legfontosabb, hogy a többi szervezettel való információs kapcsolat jól működjön.

Második legfontosabbnak a „szakmai problémák kezelése kapcsán létrejött szervezeti kapcsolatról” gondolják úgy, hogy jól kellene működnie, harmadik legfontosabbnak pedig a „Kliensek problémáinak ellátása (pl. továbbirányítás) kapcsán létrejött szervezeti kapcsolatot” tartják a szervezetek. A „közös szervezésű rendezvény” a „Közösen elkészített pályázati projekt” kapcsolati tartalommal holtversenyben a negyedik helyre került. (lásd 2 táblázat „Fontosság” oszlop)

Amennyiben összehasonlítjuk, hogy az egyes kapcsolati tartalmak tényleges működése, illetve fontossága (azaz elvárt működése) mennyiben tér el egymástól, akkor markáns különbség a közös szervezésű rendezvények valamint a szakmai problémák kezelése mentén figyelhető meg. (Lásd 3. táblázat utolsó oszlop) Míg a közös szervezésű rendezvények kapcsán létrejött szervezeti kapcsolatok jól működnek, de a szervezetek ezeket a kapcsolatokat kevésbé tartják fontosnak, addig a szakmai problémák kezelése kapcsán létrejött szervezeti kapcsolat esetében épp fordított helyzet áll fenn, szeretnék, ha jobban működne, mint amennyire ténylegesen működik.

A többi kapcsolati tartalom esetében markánsabb eltérés nem figyelhető meg.

2. táblázat A szervezetek által rangsorolt kapcsolati tartalmakhoz tartozó rangsorpontszámok összege és az azok alapján kialakult sorrend „működés” és „fontosság” szerint⁸

Kapcsolati tartalom	MŰKÖDÉS		FONTOSSÁG		KÜLÖNB-SÉG
	Pont-szám	Sor-rend	Pont-szám	Sor-rend	
Információs kapcsolat	103	1.	96	1.	7
Közös szervezésű rendezvény (konferencia, előadás, tanfolyam)	81	2.	62	4.	19
Kliensek problémáinak ellátása (pl. továbbírányítás) kapcsán létrejött szervezeti kapcsolat	77	3.	75	3.	2
Szakmai problémák kezelése kapcsán létrejött szervezeti kapcsolat	73	4.	88	2.	-15
Közösen elkészített pályázati projekt	71	5.	62	4.	9
Támogatói/támogatottsági viszony	46	6.	39	6.	7
Gazdálkodási/finanszírozási problémák kezelése kapcsán létrejött szervezeti kapcsolat	44	7.	50	5.	-6
Tekintély, hírnév jobbítása céljából létrejött szervezeti kapcsolat	33	8.	37	7.	-4

A beszélgetéseken elhangzottakat összevetve a kérdőíves eredményekkel azt tapasztaltuk, hogy az információs kapcsolatokat a beszélgetés során elvéve említették a fókuszcsoportokon résztvevők annak ellenére, hogy a kérdőíves eredmények alapján az első helyen szerepel, és a beszélgetés során sokkal inkább a szakmai problémák kezelése kapcsán létrejött szervezeti kapcsolatokra fókuszáltak. Az információs kapcsolatok tényleges és elvárt működése között árnyalatnyi különbség figyelhető meg, kevésbé foglalkoztatja a szervezeteket, míg a szakmai problémák kezelése kapcsán létrejött szervezeti kapcsolatok esetében pedig egyfajta deficitet élnek meg, az nem működik annyira, mint ahogy szeretnék.

Mindez megerősíti a TÁMOP projekt keretében megvalósuló hálózatszerű együttműködés, azaz a regionális fórumok és az internetes felületen létrehozott hálózati fórum relevanciáját, ugyanis ezen fórumok a civil szervezetek közötti szakmai együttműködés hatékony és folyamatos megvalósulását, valamint a szervezetek szakmai és szervezeti működési támogatását teszik lehetővé ezzel elősegítve a megélt deficit csökkentését vagy esetleges megszüntetését.

⁸ A táblázatban a szervezetek által rangsorolt kapcsolati tartalmakhoz tartozó pontszámok szerepelnek, amelyeket a következőképpen számítottunk ki: ha egy kapcsolati tartalom az 1. helyre került, akkor 8 pontot kapott, ha 2. helyre akkor 7 pontot, stb. a táblázat pedig az egyes kapcsolati tartalmak összesített a pontszámait, valamint az ennek alapján kirajzolódó sorrendet mutatja „működés” és „fontosság” szempontok mentén. A „Különbség” oszlopban a „Működés és „Fontosság” oszlopban szereplő pontszámok különbsége szerepel az egyes kapcsolati tartalmakra külön-külön.

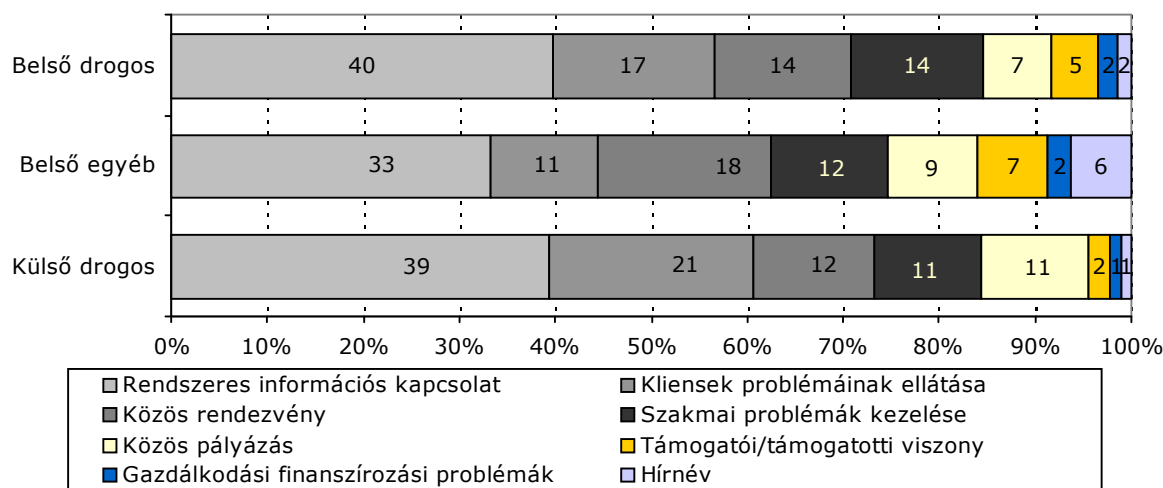
Kapcsolati tartalmak megoszlása az egyes régiókban

Közép-magyarországi régió

A közép-magyarországi régióban a kapcsolati tartalmak rangsorát vizsgálva megállapítható, hogy a 3 régió együttes adataihoz hasonlóan első helyen minden kapcsolati körben (mind belső és külső drogos mind a belső egyéb szervezetek esetében) a rendszeres információs kapcsolat szerepel: a belső és külső drogos szervezetekkel meglévő kapcsolatok mintegy 40%-át, a belső egyéb szervezetekkel a kapcsolatok harmadát a rendszeres információs kapcsolatok jelentik.

A 2-4. helyen szereplő közös rendezvények, kliensek problémáinak ellátása valamint szakmai problémák kezelése révén létrejött szervezeti kapcsolatok találhatóak. Ezen belül a kliensek problémáinak ellátása tartalom itt is hangsúlyosabban van jelen a drogos szervezetekkel való kapcsolatokban, míg a közös rendezvény céljából létrejött kapcsolatok legdominánsabban a belső egyéb szervezetekkel alakulnak ki. A szakmai problémák kezelése révén létrejött szervezeti kapcsolatok pedig hasonló arányban szerepelnek a belső, külső drogos és belső egyéb szervezetekkel való kapcsolatok esetében (11-14%), és nem sokkal marad mögötte 10% körüli aránnyal a közös pályázás. A többi kapcsolati tartalom tekintetében 10% alatti arányok figyelhetőek meg.

3.ábra A belső drogos és egyéb szervezetekkel illetve külső drogos szervezetekkel való kapcsolati tartalmak szerinti megoszlása a Budapest-Pest régióban (a kapcsolatok %-ában)

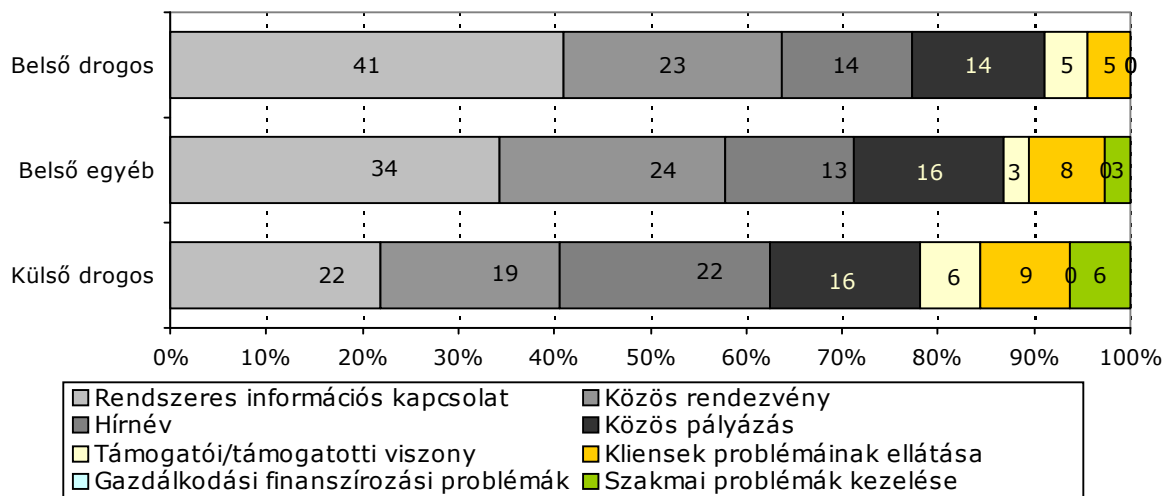


A közép-magyarországi régióban tehát a legnagyobb arányban rendszeres információ megosztás céljából alakítanak ki kapcsolatokat a civil szervezetekkel, amely a belső és külső drogos szervezetekkel dominánsabban (kapcsolatok 40%-ában) jelentkeznek, mint a belső egyéb civilekkel (kapcsolatok 33%-a). Továbbá a belső és külső drogos szervezetekkel szintén hangsúlyosabban jelennek meg a kliensek problémáinak ellátása céljából kialakított kapcsolatok. A belső egyéb szervezetekkel pedig a közös rendezvény révén létrejött szervezeti kapcsolatok mutatkoznak nagyobb arányban.

Dél-alföldi régió

A dél-alföldi régióban tevékenykedő szervezetek a régió belüli szervezetekkel legnagyobb arányban információs kapcsolatokat (a kapcsolatok mintegy 40%-a-harmada) tartanak fenn, azonban a külső drogos szervezetekkel közel hasonló arányban (~20%) alakítanak ki kapcsolatokat rendszeres információ megosztás, valamint közös rendezvény illetve hírnév/tekintély jobbítása céljából. A belső drogos és egyéb szervezetekkel való kapcsolatok több mint 20%-a közös rendezvény, és több mint 10%-a hírnév/tekintély jobbítása céljából alakulnak ki. A többi kapcsolati tartalom esetében 10% alatti arányok figyelhetőek meg.

4.ábra A belső drogos és egyéb szervezetekkel illetve külső drogos szervezetekkel való kapcsolati tartalmak szerinti megoszlása a dél-alföldi régióban (a kapcsolatok %-ában)



Összegezve megállapítható, hogy az információs kapcsolat valamint a közös rendezvény céljából létrejött kapcsolatok nagyobb arányban vannak jelen a régió belüli szervezetekkel, a hírnév/tekintély jobbítása céljából létrejött szervezeti kapcsolatok pedig dominánsabban jelentkeznek a külső drogos szervezetekkel való kapcsolatok kialakítása során. Továbbá a közös pályázás hasonló arányban hangsúlyosan jelentkeznek mind a belső és külső drogos, mind a belső egyéb szervezetekkel.

Észak-alföldi régió

Az észak-alföldi régióban a különböző kapcsolati körökben meglehetősen eltérő a kapcsolatok tartalom szerinti eloszlás. Legnagyobb arányban ugyan a külső és a belső, illetve a drogos-nem drogos szervezetek körében is rendszeres információ megosztás céljából alakítanak ki kapcsolatokat, azonban annak súlya jelentősen különbözik: a belső egyéb civil szervezetekkel való kapcsolatok mintegy 60%-a, a belső drogos civilekkel való kapcsolatok 40%-a, a külső drogos szervezetekkel való kapcsolatok mintegy fele rendszeres információs kapcsolat.

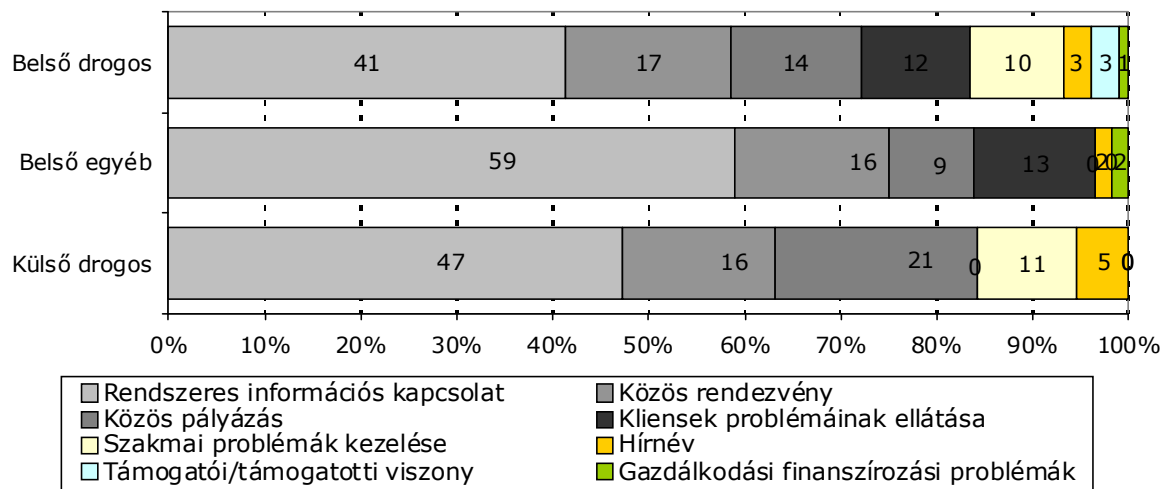
A közös pályázás dominánsabban jelentkezik a külső drogos szervezetekkel - a kapcsolatok mintegy ötöde közös pályázás céljából alakul - mindazonáltal a belső egyéb és drogos kapcsolatokra is jellemző, a kapcsolatok több mint tizede közös pályázás céljából alakulnak ki.

Közös rendezvény miatt létrejött szervezeti kapcsolatok hasonló arányban (15-17%) fordulnak elő a belső drogos és egyéb szervezetekkel, illetve külső drogos szervezetekkel való kapcsolatok esetében.

Kliensek problémáinak ellátása céljából csupán a belső (drogos és egyéb) szervezetekkel alakítanak ki kapcsolatokat (12-13%), továbbá a szakmai problémák kezelése céljából csupán drogos szervezetekkel létesítenek kapcsolatokat (10-11%).

A többi kapcsolati tartalom esetében 5% körüli vagy az alatti arányok figyelhetőek meg.

5.ábra A belső drogos és egyéb szervezetekkel illetve külső drogos szervezetekkel való kapcsolati tartalmak szerinti megoszlása az észak-alföldi régióban (a kapcsolatok %-ában)



Az észak-alföldi régióban tehát jellemzően rendszeres információ megosztás céljából alakítanak ki kapcsolatokat a civil szervezetek (leghangsúlyosabban a belső egyéb szervezetekkel), mindazonáltal jelentős arányban jönnek létre kapcsolatok közös rendezvény céljából is. Közös pályázat céljából a külső drogos szervezetekkel alakítanak ki legnagyobb arányban kapcsolatokat. Kliensek problémáinak ellátása céljából csupán a belső, a szakmai problémák kezelése céljából pedig általában a drogos szervezetekkel alakítanak ki kapcsolatokat.

A 3 régió összehasonlítása

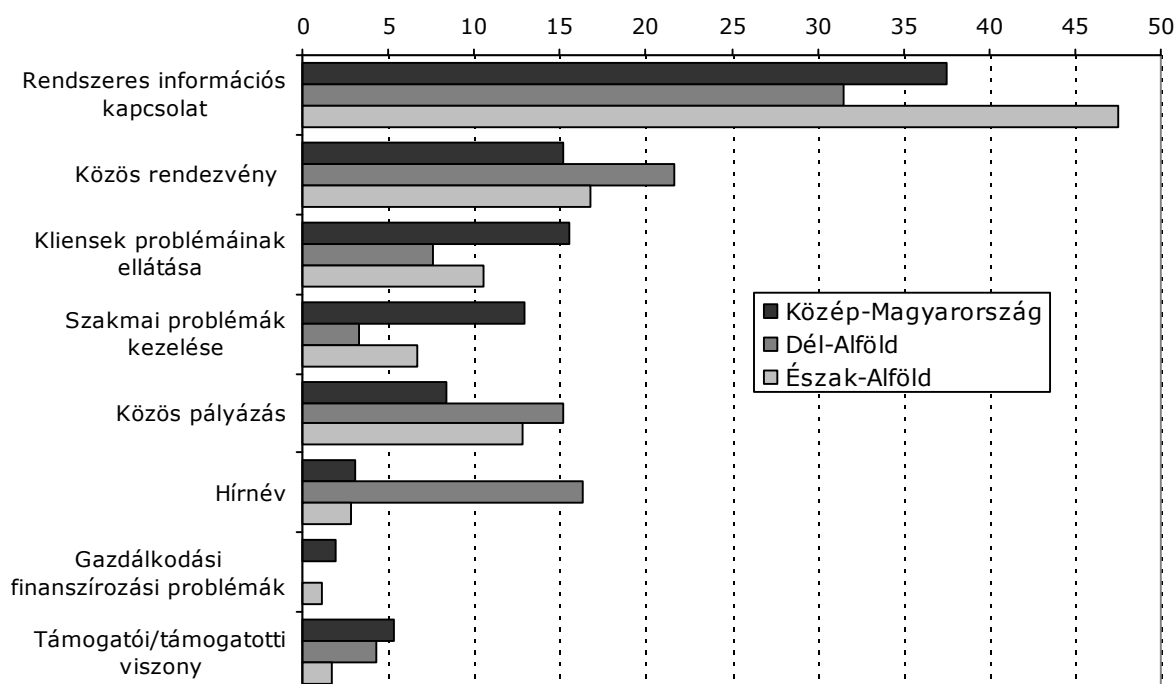
Az egyes régiókban megfigyelhető kapcsolati tartalom aránymegoszlást összevetve megállapítható, hogy mind a három régióban az egyes kapcsolati tartalmak közül a legdominánsabban az információs kapcsolatok fordulnak elő, a többi kapcsolati tartalomhoz viszonyítva markánsan magasabb arányok figyelhetőek meg: az észak-alföldi régióban a kapcsolatok közel 50%-a, míg a másik két régióban közel harmada információs kapcsolat. Szintén mind három régióban nagy arányban fordulnak elő a közös rendezvények céljából kialakított kapcsolatok: a dél-alföldi régióban a kapcsolatok közel ötöde, a másik két régióban mintegy 15%-a közös rendezvény céljából jönnek létre.

A többi kapcsolati tartalommal illetően nagyobb eltérések tapasztalhatóak az egyes régiókban. A kliensek problémáinak ellátása, szakmai problémák kezelése illetve közös pályázat révén létrejött szervezeti kapcsolatokat tekintve markánsabb eltérés figyelhető

meg a közép-magyarországi, illetve a másik két régió között: míg az előbbi két kapcsolati tartalom dominánsabban jelentkezik a közép-magyarországi régióban, addig a közös pályázás révén létrejött szervezeti kapcsolatok nagyobb arányban figyelhetők meg a dél-alföldi és az észak-alföldi régiókban.

Továbbá nagyobb eltérés a hírnév/tekintély kapcsolati tartalom esetében figyelhető meg: míg a dél-alföldi régióban a kapcsolatok mintegy 16%-a hírnév/tekintély jobbítása céljából alakulnak, addig a másik két régióban 5% alatti arányok figyelhetők meg.

6.ábra A belső drogos és egyéb szervezetekkel illetve külső drogos szervezetekkel való kapcsolatok összesített értékének kapcsolati tartalmak szerinti megoszlása az egyes régiókban (a kapcsolatok %-ában)



Egy szervezetre jutó kapcsolatok száma⁹

Az egy szervezetre jutó kapcsolatok átlagos számát - összes kapcsolati tartalom figyelembevételével - vizsgálva a három régióban megállapítható, hogy egy szervezetnek átlagosan a belső drogos szervezetekkel van a legtöbb (8,5) kapcsolata, és valamelyest kevesebb átlagosan 5,6 kapcsolata van a belső egyéb szervezettel, a legkevesebb kapcsolat (átlagosan 2,6) pedig a külső drogos szervezetek esetében figyelhető meg.

Az egyes régiókat összehasonlítva az egy szervezetre jutó legnagyobb átlagos kapcsolatszám a közép-magyarországi régióban a belső drogos szervezetek esetében figyelhető meg: a közép-magyarországi szervezetnek átlagosan 10,1 kapcsolata van belső drogos szervezettel. Nem sokkal marad mögötte az észak-alföldi régió, egy szervezetnek átlagosan 7,4 kapcsolata van belső drogos szervezettel. Harmadik helyen pedig a közép-

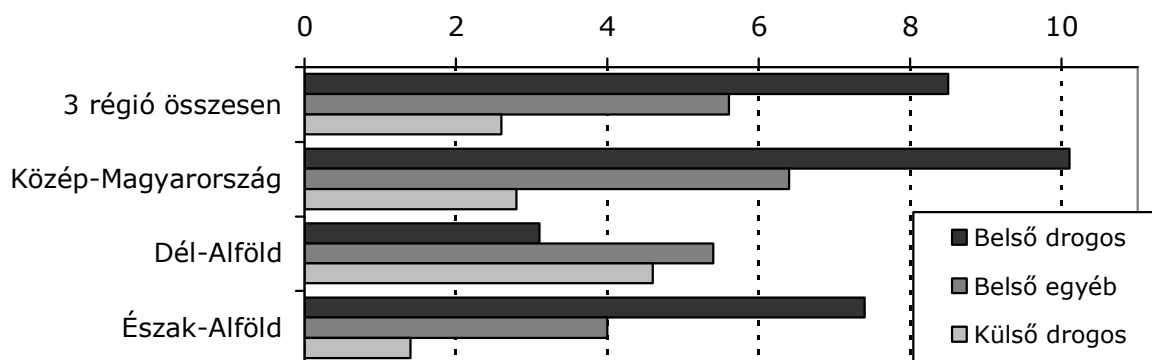
⁹ A kapcsolatok számának kiszámítása során egy szervezettel való kapcsolat ez esetben is annyiszor került beszámításra, ahány tartalommal megjelent.

magyarországi régió belső egyéb szervezetekkel való átlagos kapcsolatszáma (6,4) szerepel.

4-6 közötti átlagos kapcsolatszám tapasztalható a dél-alföldi valamint az észak-alföldi régiókban a belső egyéb, illetve a dél-alföldi régióban külső drogos szervezetekkel való kapcsolatok esetében.

A legkevesebb kapcsolatot pedig az észak-alföldi valamint a közép-magyarországi régió szervezetei tartják a külső drogos szervezetekkel, illetve szintén alacsony kapcsolatszám mutatkozik a dél-alföldi régióban a belső drogos szervezetekkel.

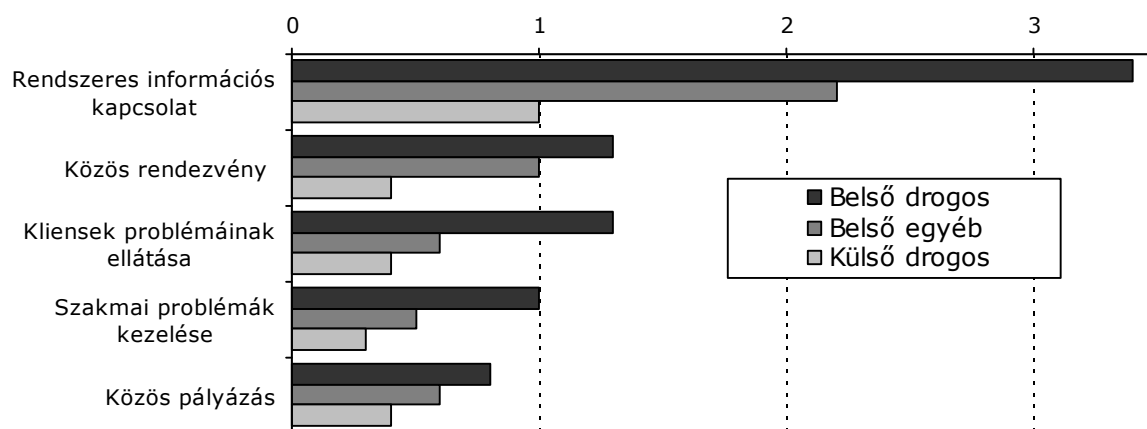
7.ábra Egy szervezetre jutó kapcsolatok átlagos száma a három régióban külön-külön, illetve összesítve



A kapcsolatok átlagos száma alapján tehát azt mondhatjuk, hogy a közép-magyarországi régióban a drog profilú civil szervezetek integráltsága általában, de különösen régión belül kiemelkedő. A dél-alföldi régióban ezzel szemben különösen alacsony számban rendelkeznek a szervezetek régión belüli szakma-specifikus kapcsolatokkal, ugyanakkor itt az átlagoshoz, illetve más régiókhöz képest nagyobb szerepet kapnak a régió kívülré irányuló kapcsolatok. A kapcsolatok átlagos száma alapján tehát azt mondhatjuk, hogy míg a közép-magyarországi régióban, - és kisebb mértékben ugyan, de az észak-alföldi régióban is - a régió belüli drogszakmai kapcsolatok dominanciája jellemző, addig a dél-alföldi régióban működő drogos szervezetek inkább külső, illetve nem drogos szervezetekkel építik a kapcsolataikat.

A főbb - az összes kapcsolaton belül nagyobb arányt képviselő - kapcsolati tartalmak mentén az átlagos kapcsolatszámokat vizsgálva a 3 régióban a belső drogos szervezetekkel való információs kapcsolat tekintetében mutatkozik a legmagasabb átlagos kapcsolatszám: egy szervezetnek átlagosan 3,4 információs kapcsolata van belső drogos szervezetekkel. Második helyen a belső egyéb szervezetekkel való információs kapcsolat áll (2,2 kapcsolat/szervezet), harmadik legmagasabb kapcsolatszám pedig a belső drogos szervezetekkel való közös rendezvények illetve a kliensek problémáinak ellátása céljából kialakított kapcsolatok tekintetében figyelhető meg (1,3-1,3 kapcsolat/szervezet). A többi belső, külső drogos valamint belső egyéb szervezetekkel való kapcsolati tartalom átlagos kapcsolatszáma 1 vagy az alatti.

8.ábra Átlagosan egy szervezetre jutó kapcsolatok száma kapcsolati tartalmak és területi elhelyezkedés szerint a 3 régióban összesen

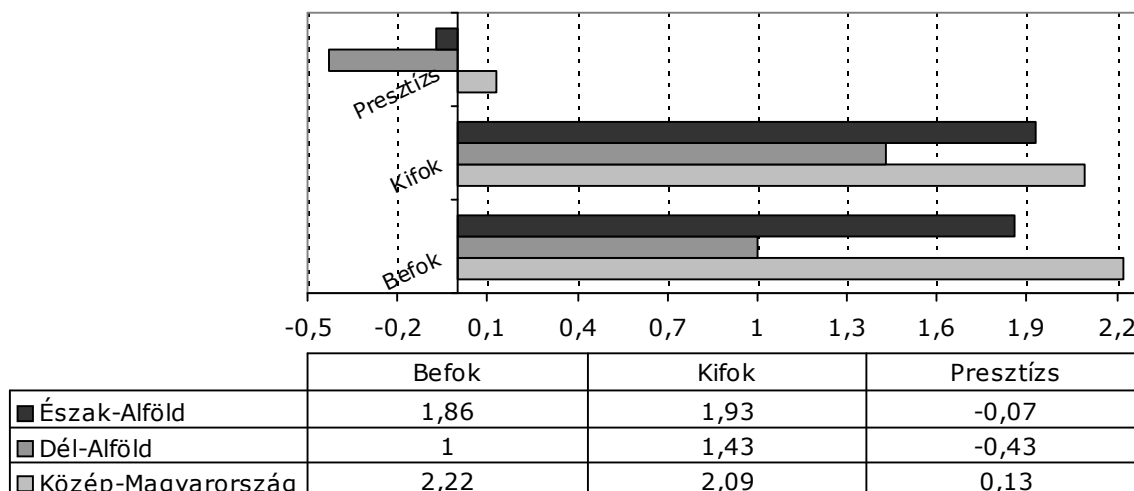


Bejövő és kimenő kapcsolatok

Amennyiben azt vizsgáljuk, hogy egy szervezet átlagosan hány szervezettel tart kapcsolatot, akkor azt tapasztaljuk, hogy egy szervezet átlagosan 3,92 szervezettel van kapcsolatban, 1,96 szervezet felé irányul kapcsolat (kifok-mutató vagy kimenő kapcsolat) és 1,96 szervezettől irányul kapcsolat az adott szervezethez (befok-mutató, vagy bejövő kapcsolat). Az egyes régiókban tevékenykedő szervezetek bejövő és kimenő kapcsolatait vizsgálva megállapítható, hogy a közép-magyarországi régióban figyelhető meg a legmagasabb befok-, és kifok-mutató, és nem sokkal marad mögötte az észak-alföldi régió.

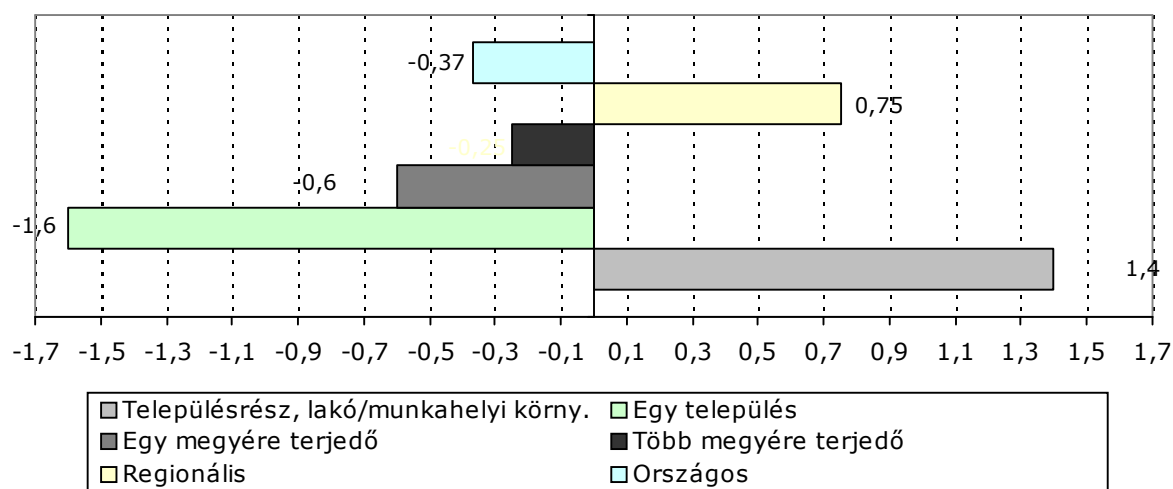
Az egy szervezetre jutó átlagos presztízsmutatót vizsgálva – amely az egy szervezet bejövő és kimenő kapcsolatainak a különbségét mutatja – azt tapasztaltuk, hogy pozitív érték a közép-magyarországi régióban figyelhető meg, azaz egy közép-magyarországi szervezet felé átlagosan több szervezeti kapcsolat irányul, mint kifele, a másik két régió esetében pedig a presztízsmutató átlagos értéke negatív tartományban van, azaz egy észak- vagy dél-alföldi szervezet felé átlagosan kevesebb szervezeti kapcsolat irányul, mint kifele.

9.ábra A három régióban tevékenykedő szervezetek átlagos befok-, kifok- valamint presztízsmutató értéke régiók szerint



A szervezetek hatóköre és presztízsz-mutató kapcsolatát vizsgálva megállapítható, hogy a településrészre kiterjedő tevékenységekkel bíró szervezetek esetében figyelhető meg a legmagasabb presztízsz-mutató: az a szervezet, akinek a tevékenysége egy településrészre terjed ki átlagosan 1,4 presztízszmutatóval bír, azaz átlagosan 1,4-gyel magasabb a befok, mint a kifok mutató értéke. Szintén pozitív tartományban van a presztízsz-mutató a regionális hatókörű szervezeteknél (0,75). A legalacsonyabb presztízsz-mutatóval pedig azon szervezetek jellemezhetőek, akik egy településre kiterjedően folytatják tevékenységüket: átlagosan 1,6-tal alacsonyabb a befok mint a kifok-mutató értéke. Továbbá az egy megyében, több megyében, valamint országosan tevékenykedő szervezetek körében is negatív tartományba esik a presztízsz-mutató.

10.ábra A három régióban tevékenykedő szervezetek átlagos presztízszmutató értéke a szervezet tevékenységének hatóköre szerint



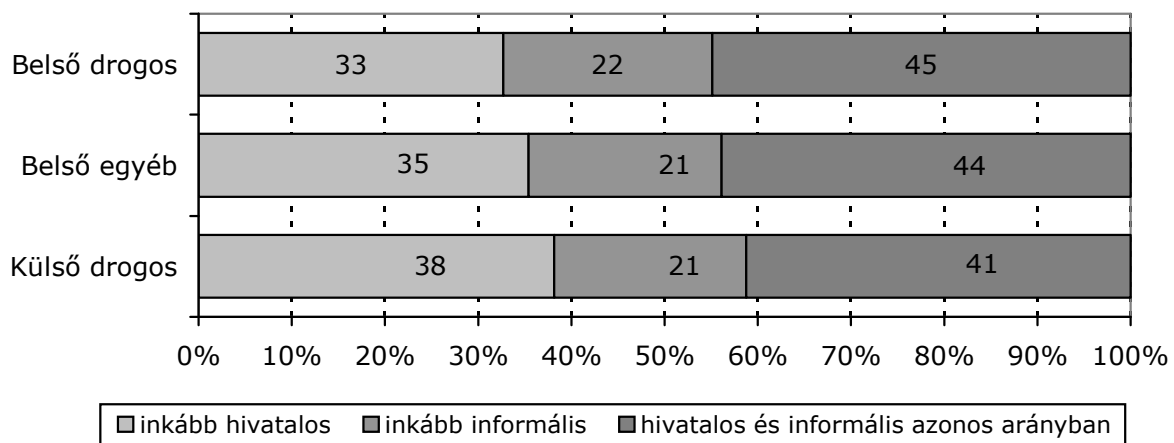
KAPCSOLATOK JELLEGE¹⁰

A kapcsolatok jellege a 3 régióban

A kapcsolat jellegét (hivatalos, vs. informális) az összes kapcsolati tartalom figyelembevételével vizsgálva azt mondhatjuk, hogy a kapcsolatok többsége (51-45%-a) hivatalos és formális elemeket is tartalmaz. További 33-38% azoknak a kapcsolatoknak az aránya, ahol inkább a hivatalos jelleg dominál. A csak informális jellegű kapcsolatok aránya pedig csak alig haladja meg az összes kapcsolat egyötödét.

A kapcsolatok jellegének prioritás sorrendje a különböző kapcsolati körök esetében azonos, bár kisebb eltérések azért tapasztalhatók: Míg a belső drogos és egyéb szervezetekkel legnagyobb arányban hivatalos és informális kapcsolatokat tartanak fenn, rendre 44-45% körüli arányok figyelhetők meg, és kisebb az inkább hivatalos kapcsolatok aránya (33-35%), addig a külső drogos szervezetekkel közel hasonló az inkább hivatalos illetve a hivatalos és informális kapcsolatok aránya (38-41%).

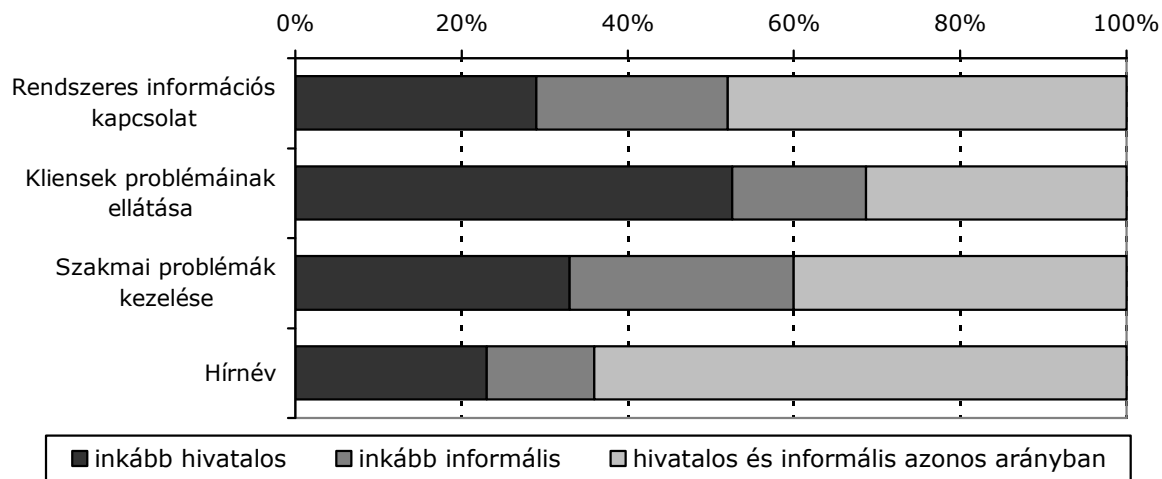
11.ábra A kapcsolatok jelleg (hivatalos, informális) szerinti megoszlása 3 régióban összesen (kapcsolatok %-ban)



A kapcsolatok jellegét vizsgálva az egyes kapcsolati tartalmakra vonatkozóan azt tapasztaltuk, hogy az informális és hivatalos kapcsolatok azonos súlya leginkább a hírnév jobbítása céljából létrejött kapcsolatok esetében figyelhető meg, amelyet a rendszeres információs kapcsolatok követnek. A kliensek problémáinak ellátása, valamint a gazdálkodási problémák kezelése révén létrejött kapcsolatokat esetében pedig inkább a hivatalos kapcsolatok vannak túlsúlyban. Az informális kapcsolatok dominanciája az összes kapcsolati tartalomnál alacsony arányban fordul elő, azonban valamelyest magasabb arány figyelhető meg a szakmai problémák kezelése tekintetében.

¹⁰ A következő kapcsolati tartalmak esetében kérdeztünk rá a kapcsolat jellegére (inkább hivatalos, inkább informális vagy mindkettő azonos arányban): Információs kapcsolat; Gazdálkodási finanszírozási problémák; Szakmai problémák kezelése; Kliensek problémáinak ellátása; Hírnév/tekintély jobbítása céljából létrejött kapcsolatok.

12.ábra A kapcsolatok jelleg (hivatalos, informális) szerinti megoszlása 3 régióban összesen az egyes kapcsolati tartalmakra (kapcsolatok %-ban)

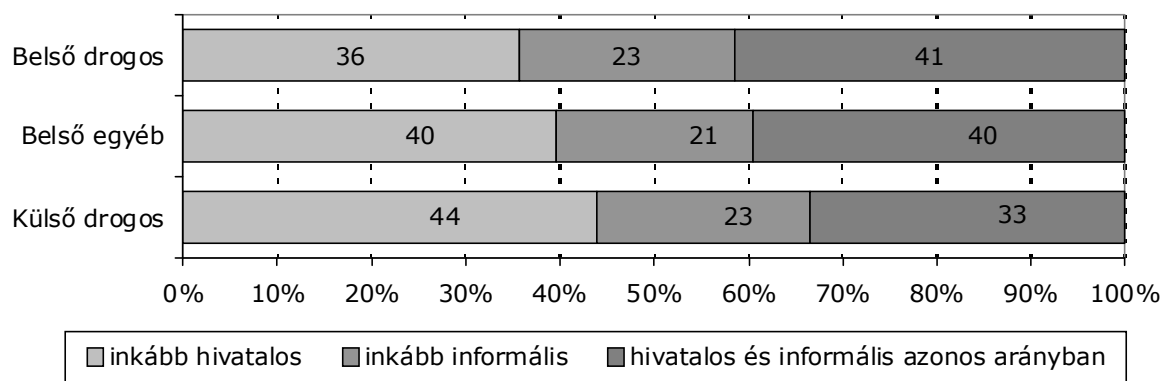


A kapcsolatok jellege az egyes régiókban

Közép-magyarországi régió

A közép-magyarországi régióban kisebb különbség tapasztalható a belső drogos, egyéb és a külső drogos szervezetekkel való kapcsolatok tekintetében. Míg a szervezetek a belső drogos, egyéb szervezetekkel hasonló arányban hivatalos és informális illetve inkább hivatalos kapcsolatokat tartanak fenn – rendre 40% körüli arányok figyelhetők meg –, addig a külső drogos szervezetekkel legnagyobb arányban inkább hivatalos kapcsolatokat létesítenek (44%) és alacsonyabb a hivatalos és informális kapcsolatok aránya (33%).

13.ábra A kapcsolatok jelleg (hivatalos, informális) szerinti megoszlása közép-magyarországi régióban (kapcsolatok %-ban)

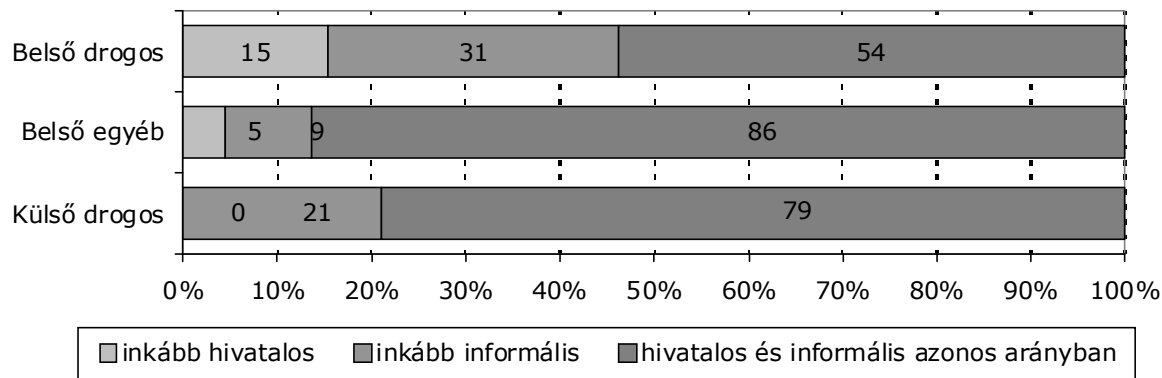


Dél-alföldi régió

A dél-alföldi régióban a hivatalos és informális elemeket is tartalmazó kapcsolatok vannak túlsúlyban mind a belső egyéb, mind a külső drogos szervezetekkel (rendre 79-86%). A

belső drogos szervezetekkel való kapcsolatok esetében is a hivatalos és informális kapcsolatok dominálnak (54%), mindazonáltal az informális kapcsolatok is jellemzőek: a kapcsolatok közel harmada inkább informális.

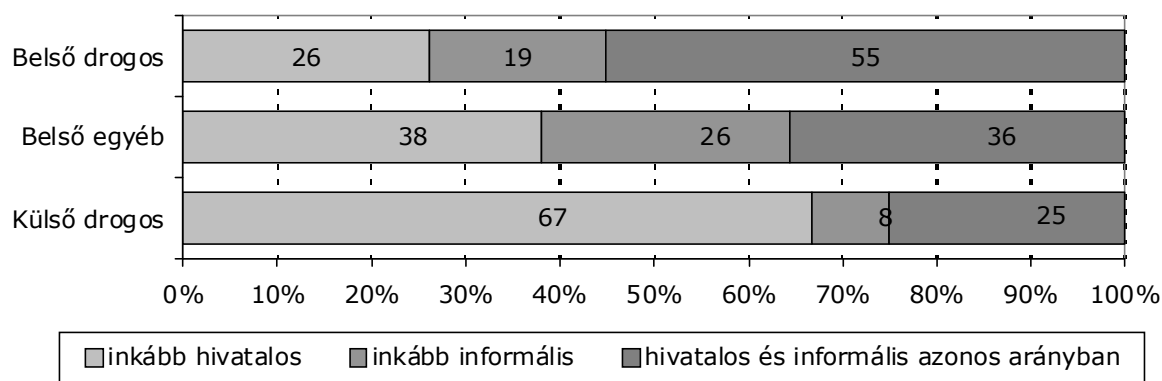
14.ábra A kapcsolatok jelleg (hivatalos, informális) szerinti megoszlása dél-alföldi régióban (kapcsolatok %-ban)



Észak-alföldi régió

Az észak-alföldi régióban, míg a belső drogos szervezetekkel való kapcsolatok több mint fele egyben hivatalos és informális is, és csak negyede inkább hivatalos kapcsolat, addig a külső drogos szervezetekkel való kapcsolatok kétharmada inkább hivatalos, és csak negyede hivatalos és informális. A belső egyéb szervezetekkel való kapcsolatok esetében közel azonos arányban oszlik meg az inkább hivatalos, illetve hivatalos és informális kapcsolatok aránya.

15.ábra A kapcsolatok jelleg (hivatalos, informális) szerinti megoszlása az észak-alföldi régióban (kapcsolatok %-ban)

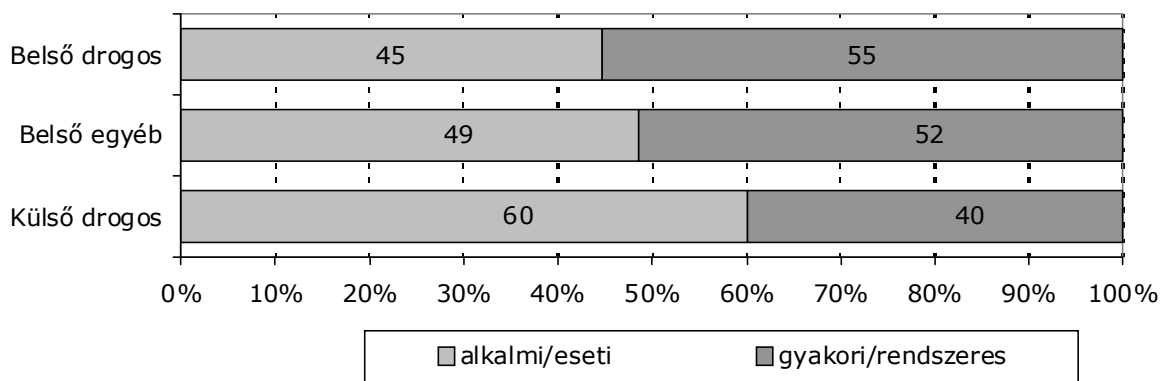


KAPCSOLATOK RENDSZERESSÉGE¹¹

A kapcsolatok rendszeressége a 3 régióban

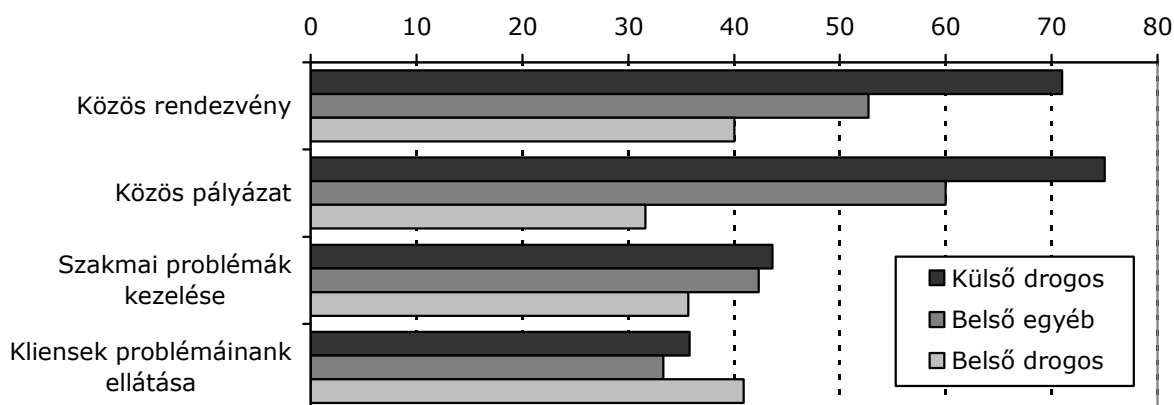
A kapcsolattartás rendszerességét vizsgálva a három régióban megállapítható, hogy a belső drogos, illetve egyéb szervezetekkel mintegy fele-fele arányban eseti/alkalmi illetve gyakori/rendszeres a kapcsolattartás, a külső drogos szervezetekkel pedig a kapcsolatok 60%-a eseti/alkalmi és 40%-a gyakori/rendszeres.

16. ábra A kapcsolat rendszeressége a 3 régióban (kapcsolatok %-ában)



A kapcsolattartás rendszerességét a főbb kapcsolati tartalmak szerint elemezve megállapítható, hogy leginkább a közös rendezvény illetve pályázat céljából létrejött kapcsolatokra jellemző a rendszeresség: a külső drogos szervezetekkel ezek a kapcsolatok több mint 70%-ban gyakoriak/rendszeresek. A belső drogos szervezetekkel fenntartott rendszeres kapcsolatok aránya a különböző tartalmak esetében meglehetősen kiegyenlített.

17. ábra A gyakori/rendszeres kapcsolatok aránya a 3 régióban összesen az egyes kapcsolati tartalmak szerint (a kapcsolatok %-ában)



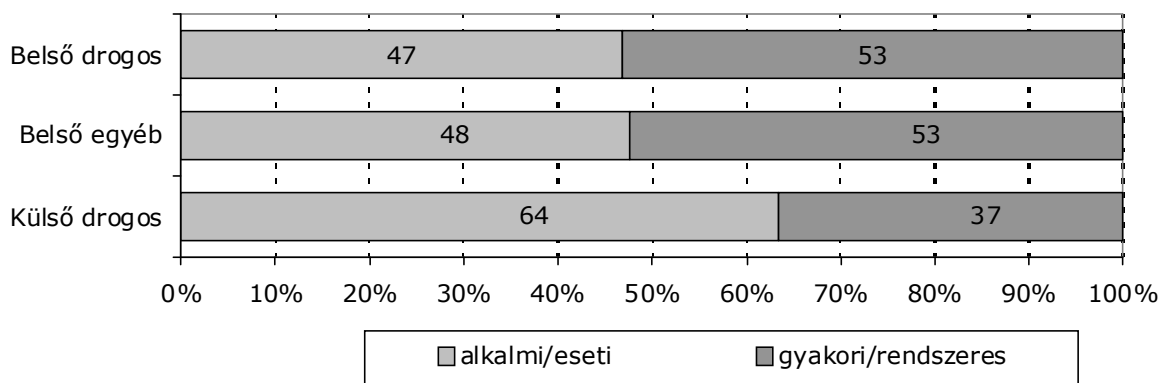
¹¹ A következő kapcsolati tartalmak esetében kérdeztünk rá a kapcsolat rendszerességére: Közös szervezésű rendezvény; Közös elkészített pályázati projekt; Gazdálkodási finanszírozási problémák; Szakmai problémák kezelése; Kliensek problémáinak ellátása; Hírnév/tekintély jobbítása céljából létrejött kapcsolatok.

A kapcsolat rendszeressége az egyes régiókban

Közép-magyarországi régió

A kapcsolattartás rendszerességét vizsgálva a közép-magyarországi régióban azt tapasztaltuk, hogy a belső drogos, egyéb szervezetekkel mintegy fele-fele arányban eseti/alkalmi illetve gyakori/rendszeres a kapcsolattartás, a külső drogos szervezetekkel pedig a kapcsolatok több mint 60%-a eseti/alkalmi, és több mint egy harmada gyakori/rendszeres.

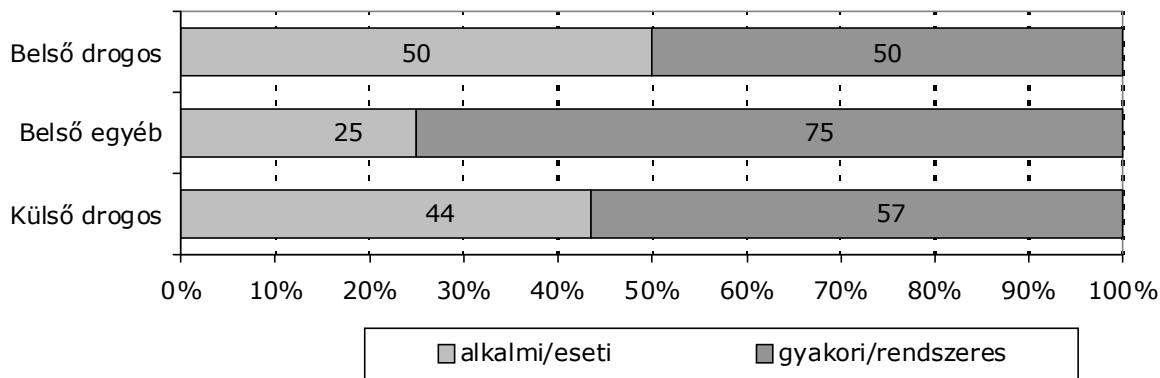
18. ábra A kapcsolat rendszeressége a közép-magyarországi régióban (kapcsolatok %-ában)



Dél-alföldi régió

A dél-alföldi régióban megállapítható, hogy míg a belső drogos szervezetekkel való kapcsolatok fele eseti/alkalmi illetve gyakori/rendszeres, addig a belső egyéb szervezetekkel való kapcsolatok három-negyede gyakori/rendszeres (negyede alkalmi/eseti), a külső drogos szervezetekkel pedig a kapcsolatok több mint fele gyakori/rendszeres.

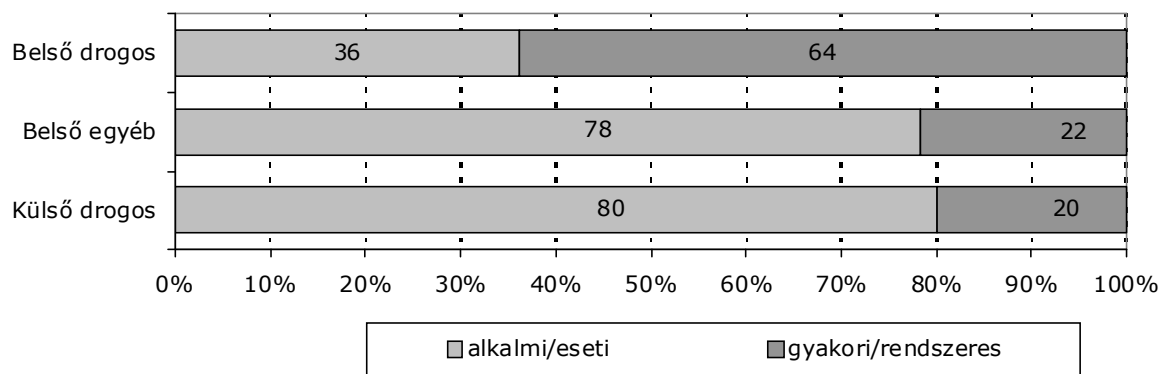
19. ábra A kapcsolat rendszeressége a dél-alföldi régióban (kapcsolatok %-ában)



Észak-alföldi régió

Az észak-alföldi régióban a régióon belső drogos szervezetekkel való kapcsolatok kétharmada gyakori/rendszeres, azonban a belső egyéb és a külső drogos szervezetekkel való kapcsolatok csupán negyede-ötöde gyakori/rendszeres

20.ábra A kapcsolat rendszeressége az észak-alföldi régióban (kapcsolatok %-ában)



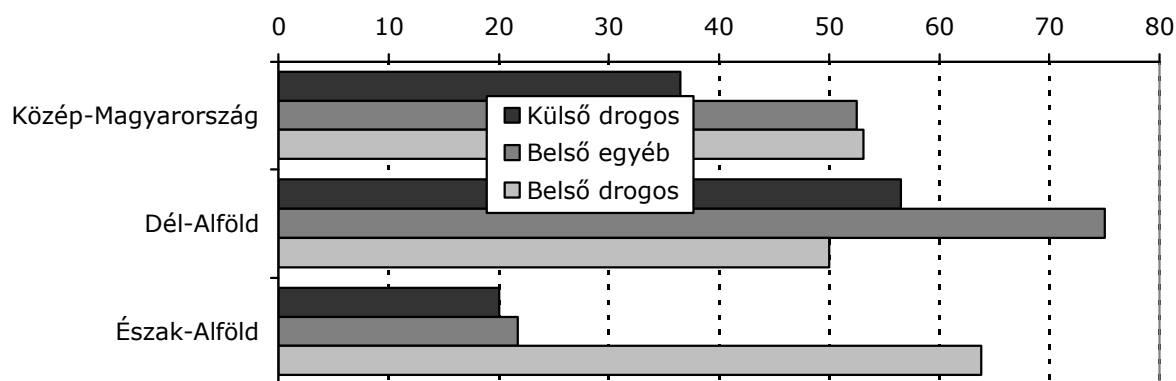
3 régió összehasonlítása

Amennyiben az egyes régiókat hasonlítjuk össze, markánsabb eltérések figyelhetők meg a szervezetekkel való kapcsolattartás rendszeressége tekintetében.

Míg a közép-magyarországi régióban a belső drogos szervezetekkel való kapcsolatok több mint fele, a külső drogos szervezetekkel való kapcsolatok közel 40%-a gyakori/rendszeres, addig a dél-alföldi régióban rendre magasabb, az észak-alföldi régióban rendre alacsonyabb arányok figyelhetők meg. A dél-alföldi megyékben a belső egyéb szervezetekkel való kapcsolatok mintegy három-negyede, a külső drogos szervezetekkel a kapcsolatok mintegy 60%-a gyakori/rendszeres, az észak-alföldi régióban pedig mind belső egyéb, mind a külső drogos szervezetekkel való kapcsolatok csupán ötödére jellemző a gyakori/rendszeres kapcsolattartás.

A belső drogos szervezetekkel való kapcsolattartás rendszeressége tekintetében megállapítható, hogy a közép-magyarországi illetve a dél-alföldi régióban kapcsolatok közel fele-fele, az észak-alföldi régióban pedig a kapcsolatok több 60%-a gyakori/rendszeres.

21.ábra A gyakori/rendszeres kapcsolatok aránya az egyes régiókban (a kapcsolatok %-ában)



Összességében megállapítható tehát, hogy általában a drogos szervezetekkel való gyakori/rendszeres kapcsolattartás a dél-alföldi régióra jellemző, az eseti/alkalmi kapcsolattartás pedig az észak-alföldi régió külső, és nem drogos belső kapcsolataira. A közép-magyarországi régióban a külső drogos szervezetekkel az alkalmi/eseti kapcsolatok dominálnak, a belső drogos és egyéb szervezetekkel pedig fele-fele arányban eseti/alkalmi és gyakori/rendszeres a kapcsolattartás.

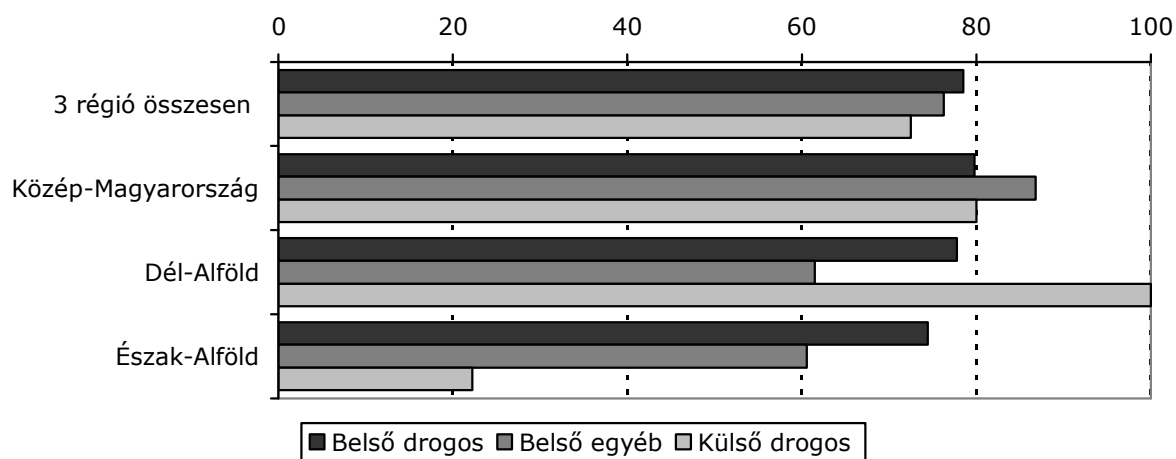
A belső drogos szervezetekkel való kapcsolattartásra szintén fele-fele arányban jellemző az alkalmi/eseti és gyakori/rendszeres kapcsolattartás a közép-magyarországi illetve dél-alföldi régiókban, az észak-alföldi régióban pedig a gyakori/rendszeres kapcsolattartás dominál.

KAPCSOLATOK FORMÁJA¹²

A 3 régióban összességében markáns eltérés nem tapasztalható a belső, külső drogos valamint a belső egyéb szervezetekkel való kapcsolattartás formája tekintetében: a szervezetek közel hasonló arányban, 70-80%-ban a személyes találkozást preferálják – mind belső, külső drogos mind a belső egyéb szervezetekkel – a nem személyes találkozókkal (e-mail, postai út, telefon) szemben.

Az egyes régiókat összevetve azt tapasztaltuk, hogy mindhárom régió a kapcsolatok mintegy 80%-ában a személyes találkozásokat preferálja a belső drogos szervezetekkel, mindazonáltal a belső egyéb, illetve a külső drogos szervezetekkel való kapcsolattartás formája tekintetében jelentősebb különbségek mutatkoznak az egyes régiók között. A közép-magyarországi régióban a külső drogos szervezetekkel való személyes találkozások aránya is 80%, a dél-alföldi régióban azonban 100%, az észak-alföldi régióban pedig csupán 20%. A belső egyéb szervezetekkel való kapcsolatok 60%-a személyes találkozás mind a dél-alföldi mind az észak-alföldi régióban, a közép-magyarországi régióban pedig a legmagasabb, 86% a személyes találkozások aránya.

22.ábra A személyes kapcsolatok (találkozások) aránya az egyes régiókban, illetve 3 régióban összesen (a kapcsolatok %-ában)



¹² A rendszeres információs kapcsolat esetében kérdeztünk a kapcsolat formáját.

Mindhárom régió a kapcsolatok 80%-ban a belső drogos szervezetekkel a személyes találkozásokot preferálja, azonban a belső egyéb szervezetekkel inkább a közép-magyarországi régió, a külső drogos szervezetekkel pedig a dél-alföldi régió mutat nagyobb aktivitást a személyes találkozásra.

A fókuszcsoportos beszélgetések során azt tapasztaltuk, hogy a szervezetek jellemzően rendezvények, személyes találkozások révén tartják fenn a kapcsolatokat, mindazonáltal a különböző kommunikációs csatornákat (telefon, e-mail) is használják, továbbá közvetítő útján, úgy, mint kliensek, volt munkatársak, önkéntesek, a MADÁSZSZ-on, KEF-en keresztül is kapcsolatot tartanak fenn más civil szervezetekkel.

KAPCSOLATHÁLÓ – ÖSSZES KAPCSOLATI TARTALOM

Az eredmények bemutatása előtt fontos megjegyezni:

- A kapcsolathálót együttesen, az összes kapcsolati tartalomra vonatkozóan vizsgáltuk.
- Az eredmények a kérdőívet kitöltő 53 szervezet egymás közötti kapcsolataira vonatkoznak.

A KAPCSOLATHÁLÓ SZERKEZETI MUTATÓI

Kohéziós mutatók

Az 53 vizsgált szervezet mintegy kétötödének (21 szervezetnek) van kölcsönös kapcsolata, azaz a vizsgált szervezetek körében a kölcsönösségi index 39,6%

A kohéziós index¹³ a vizsgált szervezetek körében 1,5%, azaz a lehetséges kölcsönös kapcsolatok 1,5%-a realizálódott.

A sűrűségi mutató értéke 0,076¹⁴, azaz az összes lehetséges kapcsolatnak valamivel kevesebb, mint 8%-a realizálódott.

A központ és a perem viszonyát kifejező CM-mutató

Kapcsolatháló elemzésnél fontos a központi és perem helyzetben lévő szervezetek viszonyának a vizsgálata, amely a Centrális-Marginális (CM) mutatóval lehetséges. A CM mutató a középpontban illetve a peremhelyzetben lévő szervezetek egymáshoz való viszonyát fejezi ki. Központnak azokat a zárt alakzatokat nevezzük, amelyhez a vizsgált szervezetek legalább negyede kapcsolódik. Ezen belül megkülönböztetjük a központi magot, illetve a társas övezetet, ez előbbihez a zárt alakzatban lévő szervezetek, ez utóbbihoz a központi maghoz kapcsolódó szervezetek tartoznak. Perem helyzetben pedig azok a szervezetek vannak, akik nincsenek kapcsolatban a központi alakzattal.

A három régióban vizsgált szervezetek kapcsolathálója esetében a központi maghoz 21 szervezet tartozik, a társas övezet pedig 23 szervezetet foglal magába. 2 olyan szervezet fordul elő, akik páros helyzetben vannak, azaz nincsenek kapcsolatban a központi alakzattal, továbbá 7 szervezet egyetlen szervezettel sem tart fenn kapcsolatot, így összesen 9 szervezet peremhelyzetűnek tekinthető.

Összegezve CM-mutató: 40-43-17, azaz a vizsgált szervezetek 40%-a tartozik a központi maghoz, 43%-a pedig a társas övezetbe és közel ötöde (17%) van perem helyzetben.

¹³ A kohéziós index kiszámításának menete irányított gráfok esetében a következő: lehetséges kölcsönös kapcsolatok száma $(n*(n-1))/2$, azaz jelen esetben $53*52/2=1378$; valós kölcsönös kapcsolatok száma: 21. így a kohéziós index: $(21/1378)*100=1,5\%$.

¹⁴ A gráf sűrűsége a következőképpen számítható ki: a meglévő kapcsolatok száma/ a lehetséges maximális kapcsolatok száma. A lehetséges kapcsolatok száma irányított gráfok esetében $n*(n-1)$. Jelen gráf esetében a sűrűségi mutató értéke tehát: $210/53*52=0,076$

3. táblázat Központi, társas övezetben és perem helyzetben lévő szervezetek száma, illetve megoszlása a szervezetek %-ában

	N	%
Központi mag	21	40
Társas övezet	23	43
Perem helyzet	9	17
Összesen	53	100

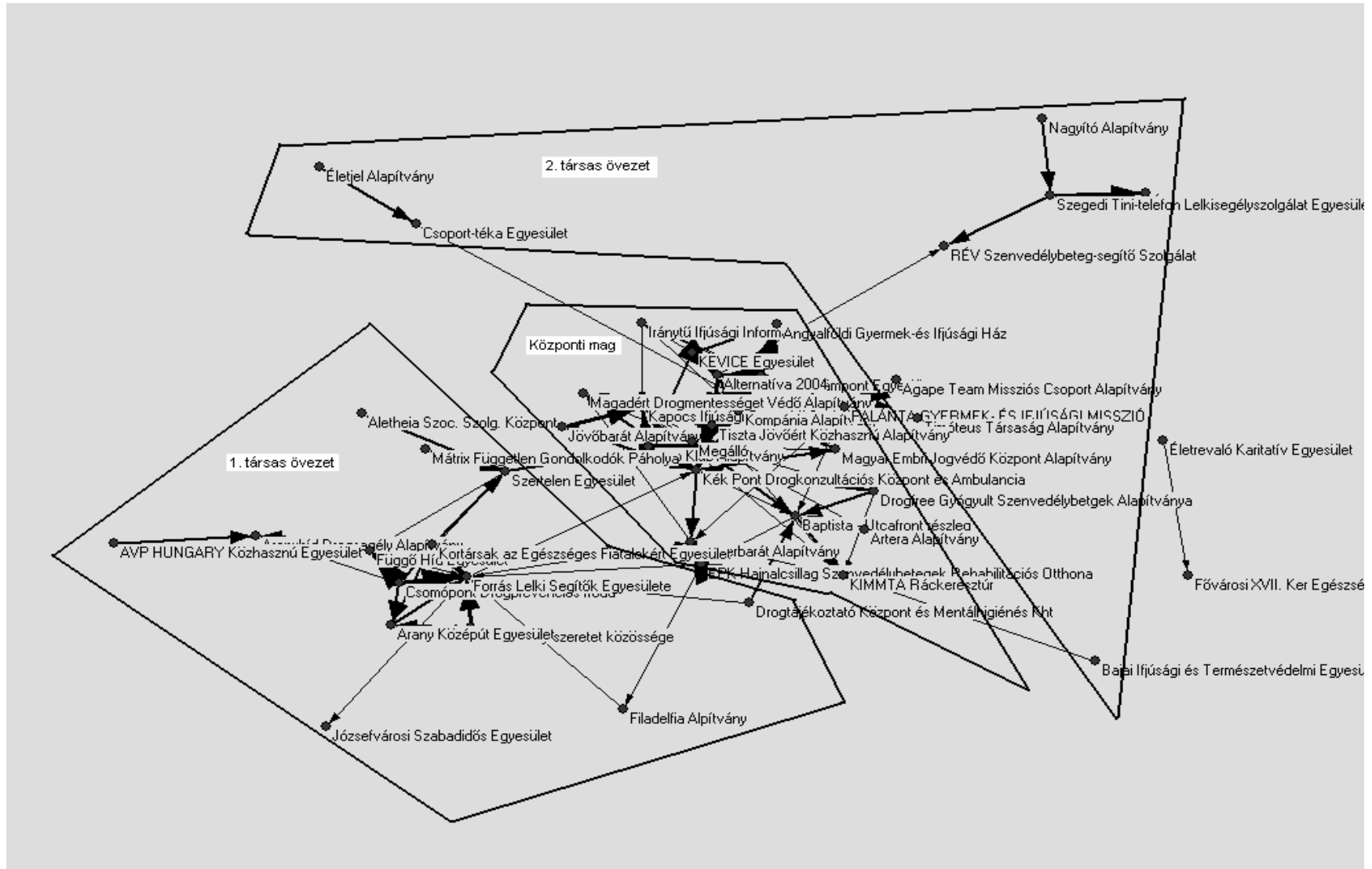
A KAPCSOLATHÁLÓ SZERKEZETE

A három régióban tevékenykedő – s a kutatásban résztvevő - szervezetek kapcsolathálója egy tömbszerkezeti formát ölt, amely – ahogy fentebb említettük – központi magra, társas övezetre illetve peremre bontható. A központi maghoz (lásd az 1. gráfon), a társas övezetben lévő szervezetek meglehetősen lazán kapcsolódnak. A társas övezetet további két részre lehet osztani: az egyik társas övezet (lásd 1. gráfon, továbbiakban 1. társas övezet) szintén egyfajta központi magszerű formát ölt, tekintettel arra, hogy megfigyelhetőek benne a zárt alakzatok, a másik társas övezet (1. gráfon, továbbiakban 2. társas övezet) pedig egy lazább szerkezetet képez, ugyanis esetükben láncszerű kapcsolódások figyelhetőek meg és szétszórtan helyezkednek el a szervezetek a központi mag körzetében.

A vizsgált szervezetek kapcsolathálója tehát olyan tömbszerkezetet ölt, amely egy nagyobb (központi mag) és egy kisebb (1. társas övezet) zárt alakzatra, továbbá egy szétszórt alakzatra (2. társas övezet) és a peremre bontható. A két társas övezet között nincs semmilyen kapcsolat, az 1. és 2. társas övezet pedig meglehetősen gyenge szálakkal kapcsolódik a központi maghoz:

- Az 1. társas övezet esetében csupán három szervezet jelent hidat a központi mag és az 1. társas övezet között, vagyis ha ez a két szervezet központi mag felé irányuló kapcsolódási szálai megszűnnének, akkor teljesen leválna a 1. társas övezet a központi magról, ezzel egy önálló zárt alakzatú kapcsolathálót alkotva.
- A 2. társas övezetben pedig a szervezetek szétszórtan egy-egy kapcsolódási ponttal vannak összekötve a központi maggal (kivételt ez alól egy szervezet jelent, amely több szállal kapcsolódik a központi maghoz). Az 1. társas övezetbe képest ez gyengébb pozíciót jelent, tekintettel arra, ha az egy-egy kapcsolódási szál megszakad, akkor ezzel a peremre szorulhat az adott szervezet, míg a 1. társas övezetben, ha megszakad a kapcsolódási szál, akkor nem a peremre szorulnak, hanem egy önálló zárt egységet képeznek a 1. övezetbe tartozó civilek.

1.gráf A három régióban tevékenykedő szervezetek kapcsolathálója¹⁵ (a vizsgált 53 szervezet körében)



¹⁵ A kapcsolatháló 46 szervezetet tartalmaz, a 7 magányos – szervezeti kapcsolattal nem bíró szervezetet nem mutatja.

Központi magban, társas övezetben lévő szervezetek régiók szerinti megoszlása

Amennyiben megvizsgáljuk, hogy a központi magban, valamint az 1. és 2. társas övezetben illetve peremhelyzetben lévő szervezetek mely régióba tartoznak, akkor azt tapasztaljuk, hogy a központi maghoz tartozó szervezetek majdnem mindegyike (egy szervezet kivételével) közép-magyarországi, az 1. társas övezetbe tartozó szervezetek pedig 2 szervezet kivételével az észak-alföldi régióból származik, a 2. társas övezetben viszont a szervezetek kétharmada dél-alföldi, egyharmada pedig közép-magyarországi. A peremhelyzetben lévő páros szervezetek budapestiek, a fennmaradó hét magányos szervezet közül ketten észak-alföldi régió, öten pedig közép-magyarországi régióból származnak.

4. táblázat Központi magban, társas övezetben és peremhelyzetben lévő szervezetek száma régiók szerint (N=53)

	Központi mag	1. társas övezet	2. társas övezet	Perem
Közép-magyarországi régió	20	2	3	7
Dél-alföldi régió	1	0	6	0
Észak-alföldi régió	0	12	0	2
Összesen	21	14	9	9

Mindez azt mutatja, hogy bár megfigyelhető egy-egy kapcsolódási pont a központi mag és 1. társas övezet, illetve a központi mag és 2. társas övezet között, azonban mind a központi mag mind az 1. és 2. társas övezet egy-egy régióra koncentrálódik. A közép-magyarországi (központi mag), illetve észak-alföldi régió (1. társas övezet) külön-külön alkot egy-egy kisebb zártabb kapcsolathálót, a 2. társas övezet pedig egy lazább hálónak tekinthető, ugyanis a szervezetek szétszórtan helyezkednek el, egymáshoz nem kapcsolódnak, csupán a központi maghoz egy-egy szállal így, a dél-alföldi régió a másik két régióval ellentétben nem igazán tud közösségként működni.

A kapcsolatháló ezen struktúrája a régióon belüli együttműködés szempontjából kedvező, azonban a három régió együttműködése meglehetősen korlátozottan tud megvalósulni, tekintettel arra, hogy ha ez a néhány kapcsolódási pont megszakad, akkor a három régió teljesen elkülönült kapcsolathálót képez. Ahhoz, hogy a három régióban egy hálózatszerű működés tudjon megvalósulni, szükséges lenne a néhány szál kapcsolódási pont megerősítése.

ALAKZATOK A KAPCSOLATHÁLÓBAN

A szakirodalom az alábbi hatféle alakzatot különbözteti meg a kapcsolatháló vizsgálatán (Méri, 1988):

- Zárt alakzatú szervezet legalább két olyan szervezettel van kapcsolatban, akik egymással is kapcsolatban állnak, azaz egy zárt alakzatot képeznek (pl. háromszög, négyszög, ötszög stb.)
- Csillaghelyzetű szervezet legalább három olyan szervezettel van kapcsolatban, akik egymással nem állnak kölcsönös kapcsolatban.
- Zárt alakzathoz kapcsolódó csillaghelyzetű szervezet zárt alakzatban és csillaghelyzetben van egyszerre.
- Lánchelyzetű szervezet két másik szervezettel van kapcsolatban, azonban a két másik szervezet egymással nem áll kapcsolatban.
- Páros helyzetben két szervezet van abban az esetben, ha senki mással csak egymással vannak kapcsolatban
- Magányos helyzetben azok a szervezetek vannak, akiknek nincs senkivel sem kapcsolata.

A vizsgált szervezetek mintegy fele (27 szervezet) *zárt alakzathoz kapcsolódó csillag áttételi helyzetben* van, azaz zárt alakzatban is van több szervezettel, de csillagpozíciót is betölt.

A szervezetek közel negyede (12 szervezet) *lánc pozícióban* van.

4 szervezet van kizárólag zárt alakzatban, 1 szervezet kizárólag csillag és 2 szervezet páros helyzetben van, 7 szervezet pedig magányosnak tekinthető, egyetlen szervezettel sem tart fenn kapcsolatot.

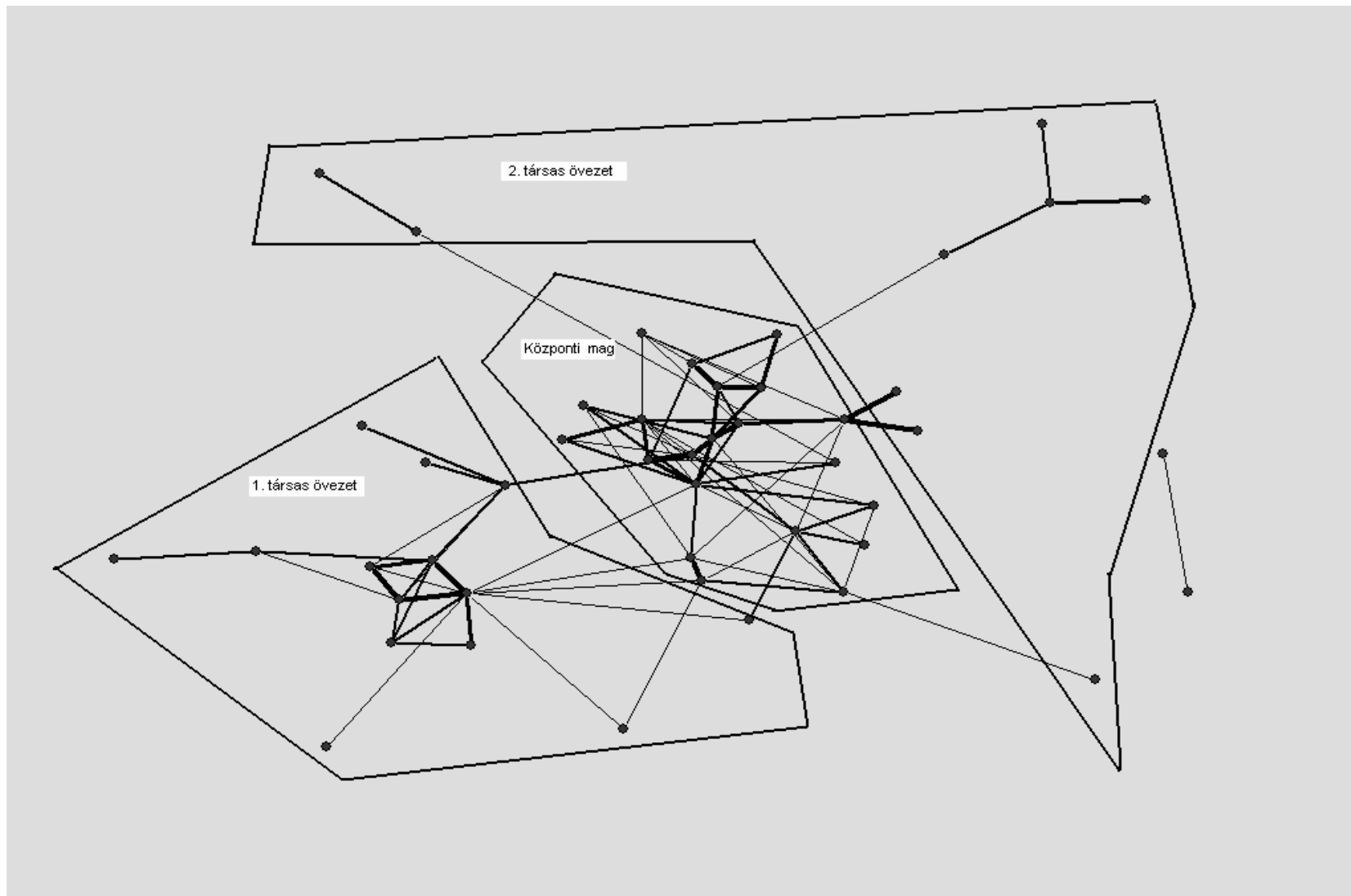
Amennyiben megvizsgáljuk, hogy a központi magban, a társas övezetben illetve a perem helyzetben milyen az egyes alakzatok megoszlása, akkor azt tapasztaljuk, hogy a központi magban lévő 21 szervezet közül 20 szervezet zártalakzathoz kapcsolódó csillagáttételi gócot képez, és csupán egy szervezet van zárt alakzatban. A 1. társas övezetben a szervezetek fele (7 szervezet) helyezkedik el zárt alakzathoz kapcsolódóan csillagpozícióban, 3 szervezet zárt alakzatban és 4 szervezet lánchelyzetben. A 2. társas övezetben a 9 szervezet közül 8-an lánc helyzetben vannak.

A központi magban és az 1. társas övezetben lévő szervezetek jelentős részben tehát zártalakzathoz kapcsolódó csillagáttételi gócot képeznek. A 2. társas övezetben lévő szervezetek pedig döntően lánckapcsolati alakzatban vannak. Mindkét alakzatnak vannak előnyei és hátrányai. A zárt alakzathoz kapcsolódó csillagáttételi gócek elágazásai több irányba viszik tovább a zárt alakzatok véleményét, ugyanakkor centralizált működési mód kockázatát hordozzák (erről lásd még később). A lánckapcsolati alakzatok pedig gyors kommunikációt tesznek lehetővé az egyes láncokon, azonban az információk „pletykaszzerűen” terjednek, s nehezen alakul ki közösségi álláspont.

5. táblázat Az egyes alakzatokkal bíró szervezetek száma a központi magban, társas övezetben, peremhelyzetben lévő szervezetek körében (N=53)

Alakzatok	Központi mag	1. társas övezet	2. társas övezet	Perem	Összesen
Zárt alakzat	1	3	0	0	4
Zárt alakzathoz kapcsolódó csillaghelyzet	20	7	0	0	27
Csillaghelyzet	0	0	1	0	1
Lánchelyzet	0	4	8	0	12
Páros helyzet	0	0	0	2	2
Magányos	0	0	0	7	7
Összesen	21	14	9	9	53

2.gráf Alakzatok a három régióban tevékenykedő szervezetek kapcsolathálója¹⁶ (a vizsgált 53 szervezet körében)



¹⁶ A kapcsolatháló 46 szervezetet tartalmaz, a 7 magányos, szervezeti kapcsolattal nem bíró szervezetet nem mutatja.

KÖZPONTI SZEREPLŐK A KAPCSOLATHÁLÓBAN

A következőkben megvizsgáljuk, hogy melyek azok a szervezetek, amelyek központi szerepet töltenek be. A központi szereplőket egyrészt centralitás, másrészt presztízs mutatók segítségével identificaljuk. (Szántó, 2003; Kürtös, 2004)

Centralitás mutatók

A következő három mutató segítségével azt vizsgáljuk, hogy a vizsgált szervezetek közül mely szervezetek töltenek be központi szerepet: közöttiség centralitás (betweenness centrality)¹⁷, közelség centralitás (closeness centrality)¹⁸, fok centralitás (degree centrality)¹⁹.

A vizsgált szervezetek közül három szervezet – a központi magból a Kék Pont Drogkonzultációs Központ és Ambulancia illetve a Megálló Csoport Alapítvány, az 1. társas övezetből a Forrás Lelki Segítők Egyesülete – mindhárom centralitás mutató szerint az elsők között szerepel, azaz ezen szervezetek a gráf azon szereplői, akik a leginkább képesek kontrollálni a kapcsolathálóban áramló erőforrásokat, képesek kapcsolatot teremteni a távoli szervezetek között, továbbá mintegy hídként a hálózat egészéért felelnek, ugyanis ezen szervezetek eltávolításával a teljes gráf különálló gráfokra eshet szét. Továbbá könnyen és gyorsan elérnek más szervezeteket, nem kell más szereplőkre hagyatkozniuk az információ gyűjtésénél, így a hibás információáramlás lehetősége csökken.

A Kapocs Ifjúsági Önségítő Szolgálatnak illetve a Tiszta Jövőért Közhasznú Alapítványnak is magas a fok centralitás mutatója, azaz sok ki és bejövő kapcsolattal bírnak, illetve az elsők között szerepelnek a közelség centralitás alapján – vagyis könnyen elérnek más szervezeteket – azonban a fentebb említett három szervezethez képest több marginális helyzetű szervezettel állnak kapcsolatban, így a közöttiség centralitás mutató mentén alacsonyabb értékeket érnek el. Mindez azt eredményezi, hogy bár központi szerepet töltenek be, sok szereplőt könnyen elérnek, de valamelyest gyengébb pozícióban vannak a Kék Pont Drogkonzultációs Központ és Ambulancia, a Megálló Csoport Alapítvány, illetve a Forrás Lelki Segítők Egyesülete szervezetekhez viszonyítva, ugyanis hidat nem képeznek a szervezetek között.

Az alábbi táblázatban szereplő többi, eddig nem említett szervezet valamelyik centralitás mutató mentén központi szereplőként identificalható, azonban mindhárom mutató együttes vizsgálata ad reális képet a kapcsolathálóban betöltött központi pozíció voltáról.

¹⁷ A közöttiség centralitás azt mutatja, hogy az adott szervezet a kapcsolathálóban lévő szervezetek közül kettő-kettő szervezet közti legrövidebb utak hány százalékába esik bele, vagy másképpen fogalmazva, milyen valószínűséggel érinti az adott szervezetet két másik szervezet közti legrövidebb út.

¹⁸ A közelség centralitás azt mutatja meg, hogy mekkora egy szervezetnek minden más szervezetre irányuló, legrövidebb távolságainak összege normalizálva.

¹⁹ A fok mutató a befelé és kifelé irányuló kapcsolatok együttes számát mutatja.

6. táblázat A legmagasabb közöttség, közelség, fok centralitás mutatóval bíró szervezetek a vizsgált 53 szervezet körében

Közöttség centralitás mutató ²⁰		Közelség centralitás mutató ²¹		Fok centralitás mutató	
Kék Pont Drogkonzultációs Központ és Ambulancia	0,134	Kék Pont Drogkonzultációs Központ és Ambulancia	0,424	Kapocs Ifjúsági Önségítő Szolgálat	12
Nap Klub Alapítvány	0,112	Kapocs Ifjúsági Önségítő Szolgálat	0,3993	Kék Pont Drogkonzultációs Központ és Ambulancia	11
Magyar Emberi Jogvédő Központ Alapítvány	0,108	Tiszta Jövőért Közhasznú Alapítvány	0,3993	Forrás Lelki Segítők Egyesülete	11
Forrás Lelki Segítők Egyesülete	0,097	Megálló Csoport Alapítvány	0,3955	Kompánia Alapítvány	10
Megálló Csoport Alapítvány	0,093	Forrás Lelki Segítők Egyesülete	0,3917	Tiszta Jövőért Közhasznú Alapítvány	10
				Megálló Csoport Alapítvány	9
				Baptista Szeretetszolgálat - Utcafront részleg	9
				Alternatíva 2004	8

Presztízs-mutató²²

A presztízs mutató alapján első helyen szereplők közül három olyan szervezet (Kékpont Drogkonzultációs Központ és Ambulancia, Forrás Lelki Segítők Egyesülete és a Baptista Szeretetszolgálat Utcafront részlege) van, akik a befok+kifok-mutató alapján is rangsor elején vannak.

7. táblázat A legmagasabb presztízs-mutatóval bíró szervezetek neve és presztízs-mutató értéke a vizsgált 53 szervezet körében

Szervezet neve	Presztízs
KIMMTA Ráckeresztúr	7
Kék Pont Drogkonzultációs Központ és Ambulancia	5
Forrás Lelki Segítők Egyesülete	5
Baptista Szeretetszolgálat - Utcafront részleg	3
Magadért Drogmentességet Védő Alapítvány	3
Aranyhíd Drogsegély Alapítvány	3

²⁰ A mutató 0 és 1 közötti értéket vehet fel. A nagyobb érték nagyobb centralitást jelent.

²¹ A mutató 0 és 1 közötti értéket vehet fel. A nagyobb érték nagyobb centralitást jelent.

²² A presztízs-mutató a befele és kifele irányuló kapcsolatok különbségét jelenti.

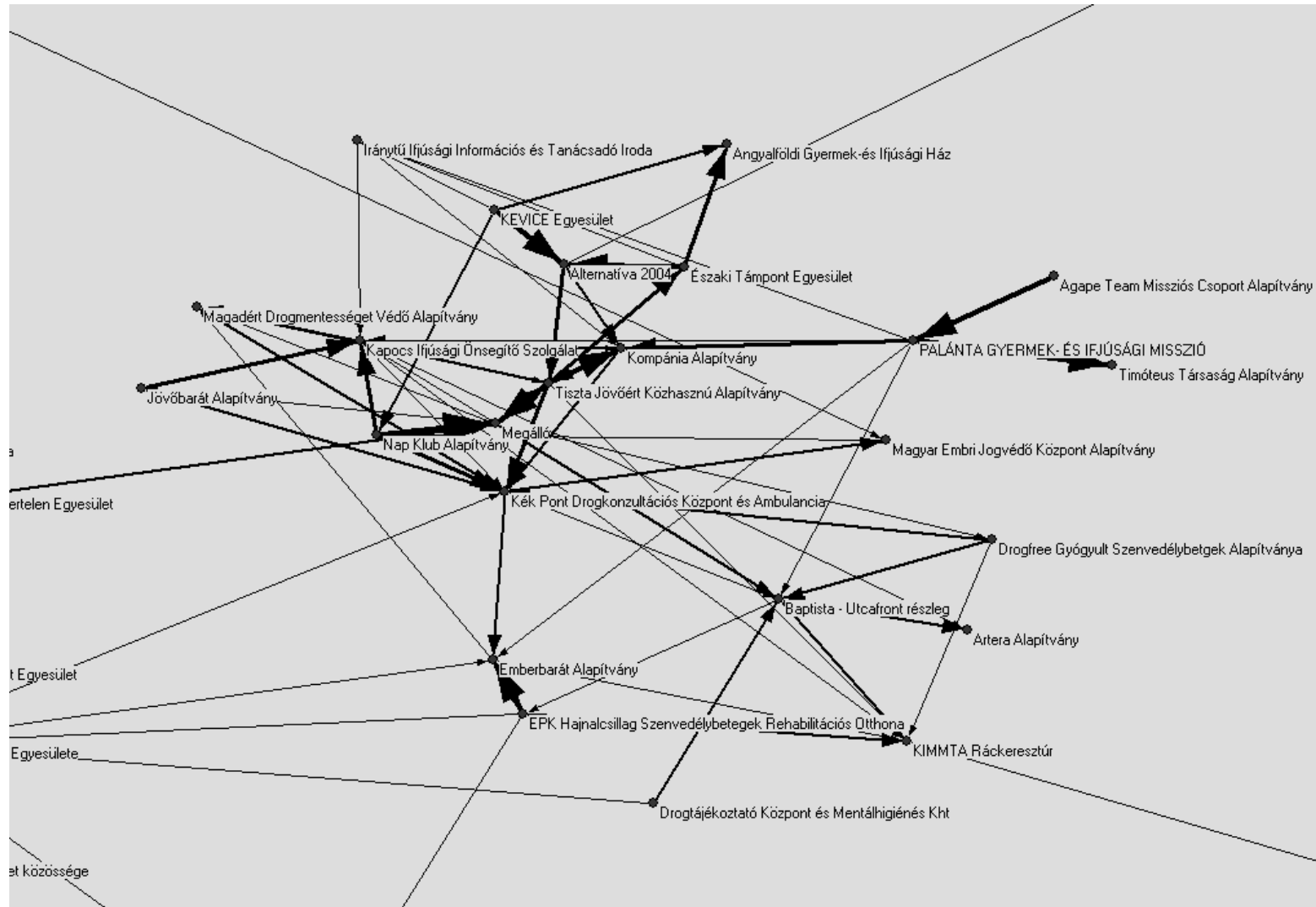
Kapcsolatok erőssége²³

A központi magban a kapcsolati tartalmak erősségét vizsgálva, azaz, hogy két szervezet hány kapcsolati tartalommal áll kapcsolatban, a következők figyelhetőek meg:

- Többszörös befele irányuló (nem kölcsönös kétirányú, hanem az adott szervezet felé mutató) kapcsolati tartalommal jellemezhetőek a következő szervezetek: Emberbarát Alapítvány, Kék Pont Drogkonzultációs Központ és Ambulancia, Kapocs Ifjúsági Önségítő Szolgálat, Baptista Szeretetszolgálat Utcafront részleg, KIMMTA Ráckeresztúr.
- Erős kölcsönös kapcsolat csupán néhány szervezet esetében figyelhető meg: a Megálló Csoport Alapítvány és a Tiszta Jövőért Közhasznú Alapítvány, a Kompánia Alapítvány és a Tiszta Jövőért Közhasznú Alapítvány, valamint a Kék Pont Drogkonzultációs Központ és Ambulancia és az Emberbarát Alapítvány között.
- A többi eddig nem említett központi magban lévő szervezetre jellemző, hogy ha több befele és kifele irányuló kapcsolattal is bírnak, azok közül csupán egy-két kapcsolódási szál tekinthető erősebbnek, azaz csak egy-két szervezettel létesítenek több kapcsolati tartalommal kapcsolatokat.

²³ A kapcsolatok erőssége azt mutatja, hogy két szervezet közötti kapcsolat hány kapcsolati tartalommal bír.

3.gráf A központi mag kapcsolathálója²⁴

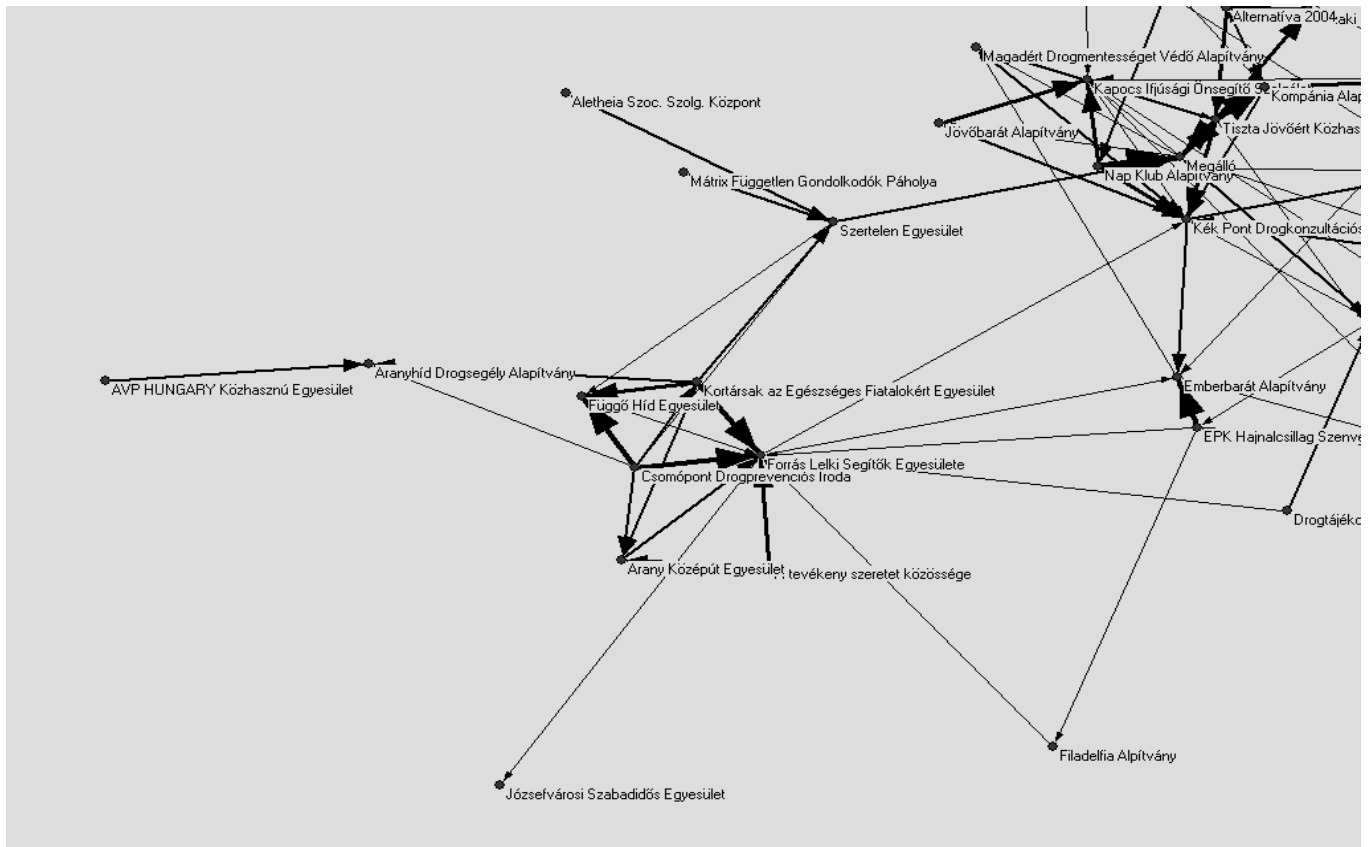


²⁴ Mint ahogy a tanulmány elején is jeleztük, két szervezet között többféle tartalommal is létrejöhet szervezeti kapcsolat. Az ábrán minél vastagabb a nyíl, annál többféle kapcsolati tartalom áll fenn két szervezet között.

Az 1. övezet kapcsolati tartalmainak erősségét vizsgálva, azt mondhatjuk, hogy a Forrás Lelki Segítők Egyesülete felé irányul a legtöbb, erősebb kapcsolódási szál. Kölcsönös erősebb kapcsolat a Tevékeny Szeretet Közössége és az Arany Középút Egyesület, a Forrás Lelki Segítők Egyesülete és Arany Középút Egyesület, valamint a Szertelen Egyesület és a Mátrix Egyesület között figyelhető meg.

Az 1. társas övezetben jelentős pozícióval bír a Forrás Lelki Segítők Egyesülete, a Szertelen Egyesület, illetve a Filadelfia Alapítvány, ezen szervezetek jelentenek kapcsolódási pontot a központi maghoz. A központi magtól érkező információk ezen három szervezeten keresztül jutnak el az 1. társas övezetbe tartozó többi szervezethez, így igen meghatározó szerepet töltenek be a véleményformálásban, az információ továbbításban. Abban az esetben, ha ők nem tartanának fenn kapcsolatot a központi maghoz tartozó szervezetekkel, akkor az 1. társas övezet leválna a központi magtól ezzel egy önálló kisebb kapcsolathálót képezve.

4.gráf Az 1. társas övezet kapcsolathálója



A 2. társas övezetben lévő szervezetek, mint ahogy az 1. gráf is illusztrálja (sokszög) egy-egy kapcsolódási szállal kötődnek a központi maghoz (fél ellipszis). A 2. és 1. társas övezet (háromszög) között pedig semmilyen kapcsolódás nem tapasztalható.

A centralitás-, presztízs-mutatók valamint a kapcsolatok erőssége alapján azt mondhatjuk, hogy a három régióban lévő, drog területen tevékenykedő vizsgált civil szervezetek közül a legerősebb pozícióban a Kék Pont Drogkonzultációs Központ és Ambulancia, a Megálló Csoport Alapítvány és Forrás Lelki Segítők Egyesülete valamint a Kapocs Ifjúsági Önszolgáltató Szolgálat vannak.

MELY SZERVEZET MUNKÁJÁT ISMERI JÓL, MELY SZERVEZET MUNKÁJÁT TARTJA NAGYRA KAPCSOLATHÁLÓ

SZERKEZETI MUTATÓK

Kohéziós mutatók

A kölcsönösségi index mind a „Mely szervezet munkáját ismeri jól” mind a „Mely szervezet munkáját tartja nagyra” kapcsolatháló esetében rendre 1,8%, azaz a kölcsönös kapcsolatok száma 1, amely azt jelenti, hogy csupán két olyan szervezet van, akik egymást nevezték meg. A kohéziós index pedig majdnem nulla mindkét kapcsolatháló esetében.

8. táblázat „Mely szervezet munkáját ismeri jól”, „mely szervezet munkáját tartja nagyra” és összes kapcsolati tartalomra vonatkozó kapcsolatháló kölcsönösségi és kohéziós indexe

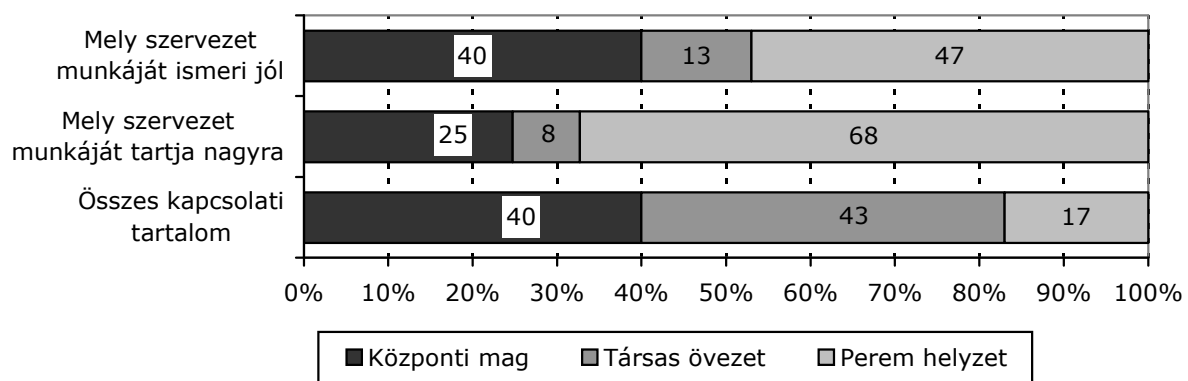
	Mely szervezet munkáját ismeri jól	Mely szervezet munkáját tartja nagyra	Összes kapcsolati tartalom
Kölcsönösségi index	1,8	1,8	39,6
Kohéziós index	0,01	0,01	1,5

A központ és a perem viszonyát kifejező CM-mutató

A középpontban illetve a peremhelyzetben lévő szervezetek egymáshoz való viszonyát kifejező CM-mutatót vizsgálva a következőket tapasztaljuk:

- „Mely szervezet munkáját ismeri jól” kapcsolathálóban a szervezetek 40%-a tartozik a központhoz, 13%-a a társas övezethez, és 47%-a van peremhelyzetben.
- „Mely szervezet munkáját tartja nagyra” kapcsolatháló esetében pedig a szervezetek közel 25%-a tartozik a központi maghoz, közel kétharmada van peremhelyzetben és a szervezetek 8%-a tartozik a társas övezethez.

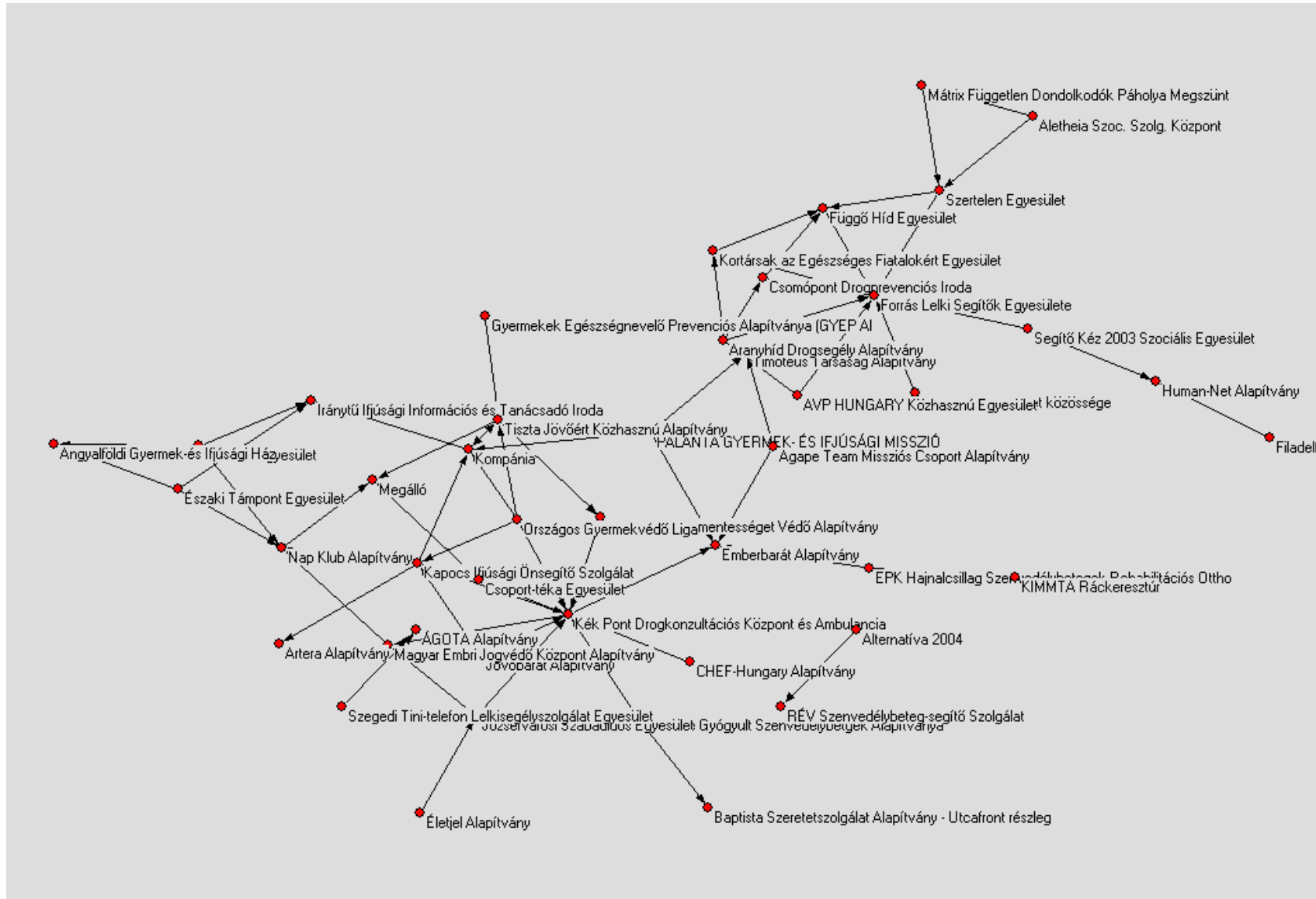
23. ábra A „Mely szervezet munkáját ismeri jól”, „mely szervezet munkáját tartja nagyra” és összes kapcsolati tartalomra vonatkozó kapcsolatháló centrális-marginális mutatója



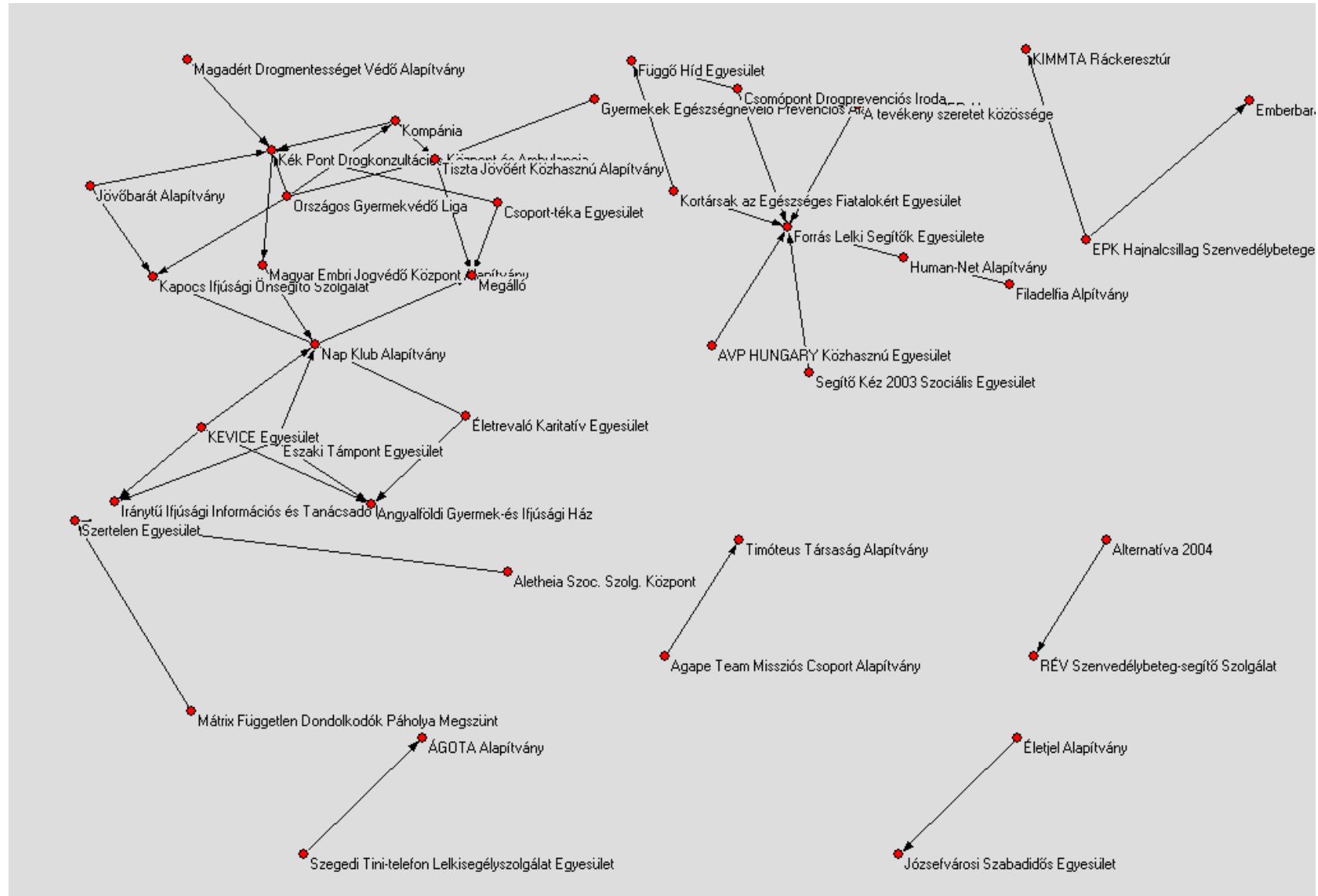
A KAPCSOLATHÁLÓ SZERKEZETE

„Mely szervezet munkáját ismeri jól” illetve a „Mely szervezet munkáját tartja nagyra” kérdések alapján felrajzolt kapcsolatháló szerkezete az összes kapcsolati tartalomra vonatkozó kapcsolatháló tömbszerkezetével ellentétben egyközpontú széles peremű szerkezeti formát mutat, az egyes régiók teljesen elkülönülnek egymástól.

5.gráf Mely szervezet munkáját ismeri jól kapcsolathálója



6.gráf Mely szervezet munkáját tartja nagyra kapcsolathálója



ALAKZATOK A KAPCSOLATHÁLÓBAN

Amennyiben az alakzatok számát vizsgáljuk az egyes kapcsolathálókból, akkor azt tapasztaljuk, hogy „Mely szervezet munkáját ismeri jól” kapcsolatháló esetében – az összes kapcsolati tartalom gráfjához hasonlóan – a zárt alakzathoz kapcsolódó csillaghelyzetben lévő szerkezetek figyelhetőek meg legnagyobb arányban, amelyet a lánchelyzetűek majd a magányos szervezetek követnek. Azonban a „Mely szervezet munkáját tartja nagyra” esetében a láncszerű alakzatok figyelhetőek meg legnagyobb számban, amelyet magányosak követnek.

9. táblázat A szervezetek száma alakzatok szerint a „Mely szervezet munkáját ismeri jól”, „mely szervezet munkáját tartja nagyra” és összes kapcsolati tartalomra vonatkozó kapcsolathálókból (N=53)

	Kinek a munkáját tartja nagyra	Kinek a munkáját ismeri jól	Összes kapcsolati tartalom
Zárt alakzat	6	5	4
Zárt alakzathoz kapcsolódó csillaghelyzet	10	26	27
Csillaghelyzet	2	0	1
Lánchelyzet	18	12	12
Páros helyzet	4	2	2
Magányos	13	8	7

MINTA KAPCSOLATHÁLÓK

A fókuszcsoporton résztvevők összesen hét (4 budapesti, 3 vidéki) olyan civil szervezetet²⁵ említettek a résztvevők, akikről azt gondolják, hogy kapcsolathálójuk mintapéldának tekinthető.

Többen is említették hogy a nagy kapcsolathálóval, kapcsolati tőkével bíró szervezetek tekinthetők mintapéldának. Néhányan a kapcsolatrendszer hatékony működése miatt tartanak mintapéldának egy-egy vidéki szervezetet.

- Volt, aki szerint vidéki városban kisebb méretéből adódóan könnyebb a kapcsolatrendszer működtetése, mint Budapesten.

„Vidéki város(szerz.) mégis csak átlátható város, van eleje meg vége.....ugyanazt Bp-en csinálni rettenetesen nehéz lehet. Nagyon sok szervezet van a városban, ezért nehezen lehet úgy szervezni az életet, hogy kitalálni egy intézményt”

- A kapcsolatrendszer működése témakörben épp ellenkező vélemény is elhangzott, miszerint Budapesten előbbek a kapcsolatok, kapcsolatrendszer jobban hatékonyabban tud működni.

²⁵ Megálló, Kékpont, Indit, DPA, TASZ, Marosvásárhelyi segítők baráti köre, egy kecskeméti civil szervezet

- Előfordult olyan résztvevő, aki a jól működő információs rendszer miatt, illetve amiatt tekint mintapédának egy vidéki szervezetet, mert a hálózatépítése erős szakmai megalapozottságon nyugszik.

Néhány szervezetet a jól működő kommunikáció miatt tekintenek mintaértékűnek.

- Volt, aki a kommunikációs eszközök szerteágazó volta, és azok alkalmazásának módja miatt tart példaértékűnek egy budapesti szervezetet:

„....ahogy működnek, kapom az e-mailt, minden kiállításra meghívnak, látszik, hogy hány e-mail címük van, folyamatosan nyomják az információkat, náluk lévő megbeszélésekre mindig szívesen megyek el, ha időm engedi, ők olyanok, akik állják a sarat, sokszor ki lettek kezdve, borzasztó dolgot végigcsináltak, kapnak helyet vagy nem, mennyi lesz a bér.”

- Néhányan jelezték, hogy amiatt is példának tekinthető egy szervezet, mert a szervezeten belül van médiához értő ember, illetve mert a szervezet tud bánni a nyilvánossággal.

„...elég jól bánik a nyilvánossággal, az a baj, és ez fontos, hogy amit mi csinálunk, az a nyilvánosság számára másként jelenik meg, leegyszerűsített, sematikus, közhelyekkel túldúsított kép van erről a dologról...”

A jól strukturált szervezeti felépítés miatt gondolja néhány civil szervezet képviselője, hogy mintapédának számít egy-egy vidéki szervezet:

„...mert tisztán látható határok vannak a részegységek között, a részegységek vezetői önálló döntési joggal rendelkeznek, képviselnek valamit amit a vezető támogat, ezért olyan önjáró rendszerre épült fel, ami fejleszt, szakmaiságot képvisel, ami azt gondolom, ez modern gondolkodású szervezeti felépítés.”

„...amiben látom azt, hogy nekik ez miért megy, mert, hogy a benne lévő szereplők jelentős része – felsőfokú oktatásban, főállású felsőfokú oktatás. Megvan a struktúra alapvetően, erre próbálják a civil dolgot felépíteni”

Néhányan a tevékenység miatt tekintenek mintapédának egy-egy vidéki szervezetet, ugyanis az ellátás minden területét felölelik.

Előfordult olyan szervezet, aki a nagy kliens forgalom, valamint a kliensekkel való bánásmód miatt tart egy budapesti szervezetet mintának.

Egyik résztvevő a szervezet szemléletmódja (következetesen cselekednek; nem vesznek részt állami pályázatban) miatt gondolja úgy, hogy mintaértékű az egyik budapesti szervezetet:

„...elég vonzó, hogy következetes vonalat képviselnek és mindenféle ilyen.. azáltal például, hogy a pénzügyi kérdéseket nem kell – nincsenek függő viszonyban, mint a civil szervezetek nagy része, nem fogadnak el állami támogatást – semmilyen állami pályázatban nem vesznek részt – hazaiban – ez olyan erőt tartást adhat a szervezetnek, ami eleve nyitja a lehetőségeket, kapcsolati lehetőségeket – szemben azzal – ami bezár.”

A résztvevő civil szervezetek képviselői jellemzően a kiterjedt kapcsolathálóval bíró, a kommunikációs eszközöket jól alkalmazó, a jól felépített szervezeti struktúrájú szervezetekről gondolják úgy, hogy a kapcsolathálója tekintetében (is) mintapédának tekinthető.

KAPCSOLATRENDSZER MŰKÖDÉSE

A kapcsolatrendszerük működésével kapcsolatban a fókuszcsoportokon résztvevők hosszabb gondolkodást követően végül több hiányosságot, mint pozitívumot említettek, amelyeket négy főbb szempont mentén lehet csoportosítani:

- a civil szféra jellemzői;
- kapcsolati tartalom;
- közvetítőre (önkéntes);
- a drog területen tevékenykedő civil szervezetek.

A civil kapcsolatok jellemzői

Több résztvevő is pozitívnak tartja, hogy a civil szervezetek megbízhatóak, nagyfokú nyitottság jellemzi őket, és sokkal nagyobb az együttműködési készség az állami vagy a for-profit szférához viszonyítva. Néhány szervezet képviselője hiányolja a civilekkel való kapcsolatháló kiépítését, sokkal inkább az állami szférával állnak kapcsolatban.

Többen is úgy gondolják, hogy Budapesten előbbek a kapcsolatok, jobban működnek a kapcsolatrendszerek, mint vidéken.

Ami már a beszélgetés elején is kiderült, miszerint a kapcsolatok sokszor funkcionálisak, esetlegesen, a tartalomtól függően, ami a kapcsolatrendszer hiányosságai között is említésre került.

Kapcsolati tartalom

Előfordultak olyan szervezetek, akik a kapcsolati tartalmakra fókuszáltak a hiányosságok/pozitívumok ismertetésénél. Néhány szervezet képviselője, a kapcsolati tartalmak közül a közös pályázati projektről, illetve a közös szervezésű rendezvényről gondolja úgy, hogy jól működik a szervezetnél, azonban negatívumként elhangzott, hogy más kapcsolati tartalom nem működik a civil szervezetekkel. Előfordult olyan résztvevő, aki a szakmai problémák kapcsán létrejött szervezeti kapcsolatok hatékony működését tartja pozitívnak kapcsolatrendszerében.

Közvetítő (kapcsolatrendszerben)

Volt, aki az önkénteseket emelte ki, véleménye szerint kapcsolatépítés szempontjából rendkívül jó közvetítő szerepet töltenek be. Mindazonáltal előfordult olyan résztvevő, aki épp a kapcsolatrendszer működésében negatívumként említette az önkénteseket:

„...önkéntesekre nem lehet építeni (csak az állandó fizetett tagokra) és rányomja a bélyeget a kapcsolatépítésre, a szervezeti munkamegosztást kellene fejleszteni, ami segíti a kapcsolatrendszer alakulását.”

Drog területen tevékenykedő civil szervezetek

A beszélgetések során többen is jelezték, hogy sok civil szervezetről nem tudják, hogy léteznek, vagy ha tudnak is róluk, nem ismerik, hogy pontosan milyen tevékenységeket végeznek, milyen módszerrel dolgoznak, milyen szakmai bázissal bírnak stb. Azaz

hiányolnak egy olyan kiadványt, vagy internetes felületet, amely tartalmazza az összes drog területen tevékenykedő civil szervezetet, ezzel segítve a kapcsolatrendszer kiépítését és hatékonyabb működését. Előfordult, aki kimondottan a prevenciós profilú szervezetek esetében hiányolja a kialakult kapcsolatok mennyiségét:

„...prevenciós profilú szervezetekkel kevesebb a kialakult kapcsolat: vagy nem tudni ki az mit csinál, milyen szakmai tudás, bázis áll mögötte, vagy nem akar vele együttműködni... Hiányzik a minőségellenőrző szemlélet...”

Megszakadt kapcsolatok

A résztvevők elmondásai szerint nem jellemző, hogy megszakadnak kapcsolatok, sokkal inkább átmenetileg szünetelnek a szakmai (más szemlélet, alkalmazott módszer), vagy politikai hozzáállás megváltozása miatt.

Összességében azt tapasztaltuk, hogy mindezidáig – a kapcsolat kialakítás módjához és céljához hasonlóan – a civil szervezetek kapcsolatrendszerének működésére kevésbé jellemző a tudatosság, így működés hiányosságainak és pozitívumainak az átgondoltsága sem., A civil szervezeteknél nincs kidolgozott stratégia a kapcsolatrendszer működésére vonatkozóan.

FŐBB MEGÁLLAPÍTÁSOK, KÖVETKEZTETÉSEK

Jelen tanulmányban a drogprobléma társadalmi kezelésének valamilyen szegmensével – prevencióval és/vagy ártalomcsökkentéssel és/vagy rehabilitációs tevékenységgel a közép-magyarországi, észak- illetve dél-alföldi régiókban – foglalkozó 53 civil szervezetek kapcsolatait tárgyaltuk. Röviden bemutattuk a vizsgált szervezet kapcsolatainak különböző jellemzőit (tartalmát, jellegét, rendszerességét, formáját), majd megvizsgáltuk a szervezetek kapcsolathálójának különböző mutatóit, valamint szerkezeti sajátosságait.

A szervezetek kapcsolati jellemzői vonatkozásában a kutatás fontos tapasztalata volt az, hogy a kapcsolatok legnagyobb, egyben az érintettek által leginkább fontosnak, és leginkább működő ítélt szegmensét a főként személyes találkozások formájában fenntartott, rendszeres információs kapcsolatok jelentik. Mindazonáltal a fókuszcsoportokon a szervezetek kapcsolataikról folytatott diskurzust – feltehetően a megélt deficitek miatt – elsősorban a szakmai problémák miatti együttműködések uralják.

A vizsgált civil szervezetek egymással fenntartott kapcsolatai jellemzően hivatalos és informális elemeket is tartalmaznak. Csak néhány olyan kapcsolati tartalommal (kliensek problémái, gazdasági kérdések) találkoztunk, ahol elsősorban hivatalos kapcsolatok nagyarányú jelenléte jellemző. Összességében azonban azt mondhatjuk, hogy a kutatásban résztvevő drog területen tevékenykedő civil szervezetek kapcsolataik döntő többségét (közel négyötödét) hivatalosan is definiálják. Ez a jellemző területi lokalizációtól, és szervezeti profiltól függetlenül minden kapcsolati mezőben érvényesül. A kapcsolatok rendszeressége tekintetében azonban megmutatkozik egyfajta távolság szerinti különbségtétel, a régió kívüli kapcsolatok esetében kevésbé jellemző a rendszeresség.

Talán még inkább érdekes, és drog területen végzett hálózati munkához több gyakorlati tapasztalattal szolgált a vizsgált szervezetek kapcsolati struktúrájának, kapcsolathálójának megismerése.

A vizsgált szervezetek közel háromötödének nincs kölcsönös kapcsolata, a lehetséges kölcsönös kapcsolatok 1,5%-a realizálódott. Ugyan a mutatónak nincs elvárt abszolút értéke, mindazonáltal az, hogy a lehetséges kölcsönös kapcsolatok 98,5%-a nem épült ki, az azt jelzi, hogy a drog profilú szervezetek kapcsolatrendszere valamelyest szétesett, a szolidaritás viszonylag alacsony, az együttesség dinamikai feszültsége kicsi, a szféra figyelemre méltó együttes teljesítményre ekkora kohézió mellett nehezen képes.

A kapcsolatháló szerkezetét vizsgálva azt láthattuk, hogy a kutatásban résztvevő szervezetek kapcsolathálója olyan tömbszerkezetet ölt, amely egy nagyobb (központi mag) és egy kisebb (1. társas övezet) zárt alakzatra, továbbá egy szétszórt alakzatra (2. társas övezet) és a peremre bontható. A két társas övezet között nincs semmilyen kapcsolat, és meglehetősen gyenge szálakkal kapcsolódnak a központi maghoz. A központi mag és az azt körülvevő társas övezetek egy-egy régióra koncentrálódnak: a központi maghoz tartozó szervezetek döntő többsége közép-magyarországi, az 1. társas övezethez tartozó szervezetek majdnem mindegyike (egy szervezet kivételével) az észak-alföldi régióból származik, a 2. társas övezetben pedig a szervezetek három-negyede dél-alföldi, negyede pedig közép-magyarországi. Azaz a vizsgált három régió szervezetei gyakorlatilag külön-külön alkotnak egy-egy kisebb zártabb vagy szétszórtabb kapcsolathálót, amelyeket néhány szervezet köt össze a központi maggal. A kapcsolatháló ezen területileg aszimmetrikus struktúrája – bizonyos területeken - a lokális (régión belüli) együttműködés szempontjából kedvező, azonban az országos szintű együttműködést nehezíti.

Kedvező tulajdonsága ugyanakkor a szervezetek kapcsolati struktúrájának, hogy a központi magban és az egyik társas övezetben lévő szervezetek jelentős része zártalakzathoz kapcsolódó csillagáttételi gócot képeznek, amelynek kedvező hatása, hogy gyorsan terjed a zárt alakzatban lévő információ a csillagpozíción keresztül. A zárt alakzathoz kapcsolódó

csillagáttételi gócok elágazása több irányba viszi tovább a zárt alakzatok véleményét, ami elősegíti a közvélemény kialakulását. Ugyanakkor hátránya az ilyen alakzatoknak, hogy sztárképződés, centralizált működési mód alakulhat ki, fennáll a veszélye, hogy a szervezetek a szervezeti problémákat szubjektívan kezelik, a szervezetek együttes döntése helyett az egyéni sugalmazás dominál.

FELHASZNÁLT IRODALOM

Anheier H., Katz H. (2005) Network approaches to global civil society . In Global civil society 2004/5 SAGE Publication pp206-222.

Bartal A. M. (2006) A hálózatelemzés lehetőségei és gyakorlati konzekvenciái a nonprofit szervezetek vizsgálatában – *egy ernyőszervezet esettanulmánya alapján. Kutatási zárójelentés, Budapest,*
http://www.civil.info.hu/uploaded/documents/tanulmanyok/20061211094126_NHSZOSZkut_atas.pdf

Bartal A. M., Molnár K. (2006): Civil kapcsolati hálók az Ister-Granum Eurorégióban. Euro-híd füzetek 2, Esztergom.

EMCDDA (2006): Commission of the European Communities: Green Paper on the role of Civil Society in Drugs Policy in the European Union. COM (2006) 316 final. Brussels, June 26, 2006. p. 5-6.

Hanneman R. (2001) Introduction to Social Network Methods.
<http://faculty.ucr.edu/~hanneman/nettext/>

Kürtösi Zs. (2004) A társadalmi kapcsolatháló elemzés alapjai. In. Letenyei László (szerk) Településkutatás. Budapest, L'Harmattan 663-684.
<http://www.socialnetwork.hu/cikkek/kurtZso05Let.pdf>

Mérei F. (1988): Közösségek rejtett hálózata. Alfaprint Nyomdaipari Kiszövetkezet, Budapest.

Paksi B. (2003): Drogok és felnőttek. A tizennyolc év feletti lakosság drogfogyasztása és droggal kapcsolatos gondolkodása az ezredfordulón, Magyarországon. Szakmai forrás sorozat. 4. L'Harmattan. Budapest

Paksi B. (2009): Populációs adatok alakulása. In: Felvinczi K., Nyírády A. (szerk): Drogpolitika számokban. L'Harmattan, Budapest, 2009. (81-141)

Szántó Z. (2003): A társadalmi kapcsolatháló-elemzés szociometriai gyökerei. In: Letenyei L. (szerk.) Településkutatás szöveggyűjtemény. Budapest: Ráció, 649-662

Szántó Z., Tóth I. Gy. (1993): A társadalmi hálózatok elemzése. Társadalom és gazdaság 1993/1

Tardos R. (1995): Kapcsolathálózati megközelítés: új paradigma? Szociológiai Szemle, 1995/4: 73.80.

Wasserman S., Faust K. (1999) Social Network Analysis: Methods and Applications, Cambridge: Cambridge University Press

MELLÉKLETEK

TÁBLÁK

10. táblázat Kapcsolatok száma, %-os megoszlása és egy szervezetre jutó kapcsolatok száma kapcsolati tartalmak és területi elhelyezkedés szerint a három régióban összesen

Kapcsolati tartalmak	Belső drogos			Belső egyéb			Külső drogos			Összesen		
	N	N/sze rv	%	N	N/sze rv	%	N	N/sze rv	%	N	N/sze rv	%
Információs kapcsolat	181	3,4	40,2	114	2,2	38,1	51	1,0	36,4	346	6,5	38,9
Közös rendezvény	69	1,3	15,3	55	1,0	18,4	20	0,4	14,3	144	2,7	16,2
Kliensek problémáinak ellátása	67	1,3	14,9	33	0,6	11,0	22	0,4	15,7	122	2,3	13,7
Szakmai problémák kezelése	55	1,0	12,2	26	0,5	8,7	14	0,3	10,0	95	1,8	10,7
Közös pályázás	40	0,8	8,9	30	0,6	10,0	19	0,4	13,6	89	1,7	10,0
Támogatói/támogatotti viszony	20	0,4	4,4	16	0,3	5,4	4	0,1	2,9	40	0,8	4,5
Hírnév	11	0,2	2,4	19	0,4	6,4	9	0,2	6,4	39	0,7	4,4
Gazdálkodási finanszírozási problémák	7	0,1	1,6	6	0,1	2,0	1	0,0	0,7	14	0,3	1,6
Összesen	450	8,5	100	299	5,6	100	140	2,6	100	889	16,8	100

11. táblázat Kapcsolatok száma, %-os megoszlása és egy szervezetre jutó kapcsolatok száma kapcsolati tartalmak és területi elhelyezkedés szerint a közép-magyarországi régióban

Kapcsolati tartalmak	Belső drogos			Belső egyéb			Külső drogos			Összesen		
	N	N/sz erv	%	N	N/sz erv	%	N	N/sz erv	%	N	N/sz erv	%
Információs kapcsolat	129	4,0	39,8	68	2,1	33,2	35	1,1	39,3	232	7,3	37,5
Kliensek problémáinak ellátása	54	1,7	16,7	23	0,7	11,2	19	0,6	21,3	96	3,0	15,5
Közös rendezvény	46	1,4	14,2	37	1,2	18,0	11	0,3	12,4	94	2,9	15,2
Szakmai problémák kezelése	45	1,4	13,9	25	0,8	12,2	10	0,3	11,2	80	2,5	12,9
Közös pályázás	23	0,7	7,1	19	0,6	9,3	10	0,3	11,2	52	1,6	8,4
Támogatói/támogatotti viszony	16	0,5	4,9	15	0,5	7,3	2	0,1	2,2	33	1,0	5,3
Gazdálkodási finanszírozási problémák	6	0,2	1,9	5	0,2	2,4	1	0,0	1,1	12	0,4	1,9
Hírnév	5	0,2	1,5	13	0,4	6,3	1	0,0	1,1	19	0,6	3,1
Összesen	324	10,1	100,0	205	6,4	100,0	89	2,8	100,0	618	19,3	100,0

12. táblázat Kapcsolatok száma, %-os megoszlása és egy szervezetre jutó kapcsolatok száma kapcsolati tartalmak és területi elhelyezkedés szerint a dél-alföldi régióban

Kapcsolati tartalmak	Belső drogos			Belső egyéb			Külső drogos			Összesen		
	N	N/szerv	%	N	N/szerv	%	N	N/szerv	%	N	N/szerv	%
Információs kapcsolat	9	1,3	40,9	13	1,9	34,2	7	1,0	21,9	29	4,1	31,5
Közös rendezvény	5	0,7	22,7	9	1,3	23,7	6	0,9	18,8	20	2,9	21,7
Hírnév	3	0,4	13,6	5	0,7	13,2	7	1,0	21,9	15	2,1	16,3
Közös pályázás	3	0,4	13,6	6	0,9	15,8	5	0,7	15,6	14	2,0	15,2
Támogatói/támogatotti viszony	1	0,1	4,5	1	0,1	2,6	2	0,3	6,3	4	0,6	4,3
Kliensek problémáinak ellátása	1	0,1	4,5	3	0,4	7,9	3	0,4	9,4	7	1,0	7,6
Gazdálkodási finanszírozási problémák	0	0,0	0,0	0	0,0	0,0	0	0,0	0,0	0	0,0	0,0
Szakmai problémák kezelése	0	0,0	0,0	1	0,1	2,6	2	0,3	6,3	3	0,4	3,3
Összesen	22	3,1	100,0	38	5,4	100,0	32	4,6	100,0	92	13,1	100,0

13. táblázat Kapcsolatok száma, %-os megoszlása és egy szervezetre jutó kapcsolatok száma kapcsolati tartalmak és területi elhelyezkedés szerint az észak-élföldi régióban

Kapcsolati tartalmak	Belső drogos			Belső egyéb			Külső drogos			Összesen		
	N	N/szerv	%	N	N/szerv	%	N	N/szerv	%	N	N/szerv	%
Információs kapcsolat	43	3,1	41,3	33	2,4	58,9	9	0,6	47,4	85	6,1	47,5
Közös rendezvény	18	1,3	17,3	9	0,6	16,1	3	0,2	15,8	30	2,1	16,8
Közös pályázás	14	1,0	13,5	5	0,4	8,9	4	0,3	21,1	23	1,6	12,8
Kliensek problémáinak ellátása	12	0,9	11,5	7	0,5	12,5	0	0,0	0,0	19	1,4	10,6
Szakmai problémák kezelése	10	0,7	9,6	0	0,0	0,0	2	0,1	10,5	12	0,9	6,7
Hírnév	3	0,2	2,9	1	0,1	1,8	1	0,1	5,3	5	0,4	2,8
Támogatói/támogatotti viszony	3	0,2	2,9	0	0,0	0,0	0	0,0	0,0	3	0,2	1,7
Gazdálkodási finanszírozási problémák	1	0,1	1,0	1	0,1	1,8	0	0,0	0,0	2	0,1	1,1
Összesen	104	7,4	100,0	56	4,0	100,0	19	1,4	100,0	179	12,8	100,0

14. táblázat A szervezetek bejövő és kimenő kapcsolatainak száma, valamint presztízs-mutatója az összes kapcsolati tartalom alapján

Szervezet neve	Összes kapcsolat	Bejövő kapcsolat	Kimenő kapcsolat	Presztízs
Kapocs Ifjúsági Önszolgáltató Szolgálat	12	6	6	0
Kék Pont Drogkonzultációs Központ és Ambulancia	11	8	3	5
Forrás Lelki Segítők Egyesülete	11	8	3	5
Kompánia Alapítvány	10	5	5	0
Tiszta Jövőért Közhasznú Alapítvány	10	4	6	-2
Baptista - Utcafront részleg	9	6	3	3
Megálló	9	3	6	-3
Alternatíva 2004	8	3	5	-2
Emberbarát Alapítvány	7	4	3	1
Palánta Gyermek és Ifjúsági Misszió	7	1	6	-5
KIMMTA Ráckeresztúr	7	7	0	7
Kortársak az Egészséges Fiatalokért Egyesület	7	2	5	-3
Szertelen Egyesület	7	4	3	1
Iránytű Ifjúsági Információs és Tanácsadó Iroda	6	4	2	2
EPK Hajnalcsillag Szenvedélybetegek Rehabilitációs Otth.	6	2	4	-2
Csomópont Drogprevenciós Iroda	6	0	6	-6
Északi Támpont Egyesület	5	2	3	-1
Kevice Egyesület	5	1	4	-3
Magadért Drogmentességet Védő Alapítvány	5	4	1	3
Nap Klub Alapítvány	5	2	3	-1
Arany Középut Egyesület	5	3	2	1
Függő Híd Egyesület	5	3	2	1
Drogfree Gyógyult Szenvedélybetegek Alapítványa	4	1	3	-2
RÉV Szenvedélybeteg-segítő Szolgálat	4	3	1	2
Artera Alapítvány	3	2	1	1
Jövőbarát Alapítvány	3	1	2	-1
Magyar Embri Jogvédő Központ Alapítvány	3	2	1	1
Szegedi Tini-telefon Lelkiségregysegyszolgálat Egyesület	3	1	2	-1
A tevékeny szeretet közössége	3	1	2	-1
Aranyhíd Drogsegély Alapítvány	3	3	0	3
Drogtájékoztató Központ és Mentálhigiénés Kht	2	0	2	-2
Csoport-téka Egyesület	2	1	1	0
Angyalföldi Gyermek-és Ifjúsági Ház	2	2	0	2
Filadelfia Alapítvány	2	1	1	0
Mátrix Független Gondolkodók Páholya	2	1	1	0
Életjel Alapítvány	1	0	1	-1
Józsefvárosi Szabadidős Egyesület	1	1	0	1
Timóteus Társaság Alapítvány	1	1	0	1
Éltrevaló Karitatív Egyesület	1	0	1	-1
Fővárosi XVII ker Egészségnevelés	1	1	0	1
Bajai Ifjúsági és Természetvédelmi Egyesület	1	0	1	-1
Aletheia Szoc Szolg Központ	1	0	1	-1
Agape Team Missziós Csoport Alapítvány	1	0	1	-1
ÁGOTA Alapítvány	1	1	0	1
Nagyító Alapítvány	1	0	1	-1
AVP Hungary Közhasznú Egyesület	1	0	1	-1

15. táblázat „Mely szervezet munkáját ismeri jól” kérdésre említett szervezetek és említések gyakorisága²⁶

Szervezet neve	Említések száma
Kék Pont Drogkonzultációs Központ és Ambulancia	8
Forrás Lelki Segítők Egyesülete	8
Emberbarát Alapítvány	4
Kompánia Alapítvány	4
Iránytű Ifjúsági Információs és Tanácsadó Iroda	3
Kapocs Ifjúsági Önszolgáltató Szolgálat	3
Nap Klub Alapítvány	3
Tiszta Jövőért Közhasznú Alapítvány	3
Megálló	3
Függő Híd Egyesület	3
Magyar Embri Jogvédő Központ Alapítvány	2
Timóteus Társaság Alapítvány	2
Angyalföldi Gyermek-és Ifjúsági Ház	2
Humanet Alapítvány	2
Szertelen Egyesület	2
Artera Alapítvány	1
Baptista - Utcafront részleg	1
Józsefvárosi Szabadidős Egyesület	1
Magadért Drogmentességet Védő Alapítvány	1
Palánta Gyermek és Ifjúsági Misszió	1
KIMMTA Ráckeresztúr	1
RÉV Szenvedélybeteg-segítő Szolgálat	1
ÁGOTA Alapítvány	1
Aranyhíd Drogsegély Alapítvány	1
Csomópont Drogprevenációs Iroda	1
Kortársak az Egészséges Fiatalokért Egyesület	1
Mátrix Független Gondolkodók Páholya	1

²⁶ A többi jelen kutatásban résztvevő – táblázatban fel nem tüntetett – szervezetet egyszer sem említették.

16. táblázat „Mely szervezet munkáját tartja nagyra” kérdésre említett szervezetek és említések gyakorisága²⁷

Szervezet neve	Említések száma
Kék Pont Drogkonzultációs Központ és Ambulancia	6
Forrás Lelki Segítők Egyesülete	6
Nap Klub Alapítvány	4
Kapocs Ifjúsági Önsegítő Szolgálat	3
Tiszta Jövőért Közhasznú Alapítvány	3
Megálló	3
Angyalföldi Gyermekek-és Ifjúsági Ház	3
Iránytű Ifjúsági Információs és Tanácsadó Iroda	2
Kompánia Alapítvány	2
Függő Híd Egyesület	2
Szertelen Egyesület	2
Emberbarát Alapítvány	1
Józsefvárosi Szabadidős Egyesület	1
Magyar Embri Jogvédő Központ Alapítvány	1
Timóteus Társaság Alapítvány	1
KIMMTA Ráckeresztúr	1
RÉV Szenvedélybeteg-segítő Szolgálat	1
ÁGOTA Alapítvány	1
Humanet Alapítvány	1

²⁷ A többi jelen kutatásban résztvevő – táblázatban fel nem tüntetett – szervezetet egyszer sem említették.

KÉRDŐÍVEK

KÉRDŐÍV
A DROGTERÜLETEN DOLGOZÓ CIVIL SZERVEZETEK KAPCSOLATAIRÓL
2009

Ennek a kérdőívnek a kitöltésével a MADÁSZSZ (Magyar Drogprevenációs és Ártalomcsökkentő Szervezetek Szövetsége) és MADRISZ (Magyar Drogterápiás Intézetek Szövetsége) közös, a TÁMOP finanszírozásával megvalósuló projektjének megvalósulásához nyújt segítséget. A projekt célja a drog területen jelen lévő civil szervezetek érdekképviselői célú együttműködésének fejlesztése az ország három régiójában, Pest, Csongrád, Bács-Kiskun, Hajdú Bihar, Szabolcs-Szatmár-Bereg megyékben, valamint Budapesten.

A projekt első lépései között – annak helyzetadekvátságát megalapozandó – kutatást végzünk a drogszakmában dolgozó – drogmegelőzéssel és/vagy ártalomcsökkentéssel és/vagy rehabilitációval foglalkozó – szervezetek megismerése céljából. A helyzetfeltárást a Budapesti Corvinus Egyetem Magatartástudományi és Kommunikációelméleti Intézet Viselkedéskutató Központja végzi (Paksi Borbála vezetésével).

Tekintettel arra, hogy a projekt célja a szervezetek együttműködésének a fejlesztése, így a projekt megalapozását szolgáló kutatás kiterjed a célcsoportba tartozó civil szervezetek már meglévő együttműködéseinek vizsgálatára is. A következő kérdések segítségével tehát **a drogterületen dolgozó, drogmegelőzéssel és/vagy ártalomcsökkentéssel és/vagy rehabilitációval foglalkozó civil szervezetek kapcsolatait szeretnénk feltárni.**

Ebben a munkában szeretnénk az Ön segítségét kérni!

Az egyes kérdéseknél szervezetek megjelölését kérjük Öntől. Ehhez a **mellékelt listára lesz szüksége**, melyben az Önök régiójában szereplő drogterületen dolgozó (drogmegelőzéssel és/vagy ártalomcsökkentéssel és/vagy rehabilitációval foglalkozó) szervezetek szerepelnek egy kóddal ellátva. Kérjük, hogy a kérdőívre vezesse fel a választott szervezetek nevét, illetve kódját!

Amennyiben a régióon belüli kapcsolatokra vonatkozó kérdéseknél olyan, drogterületen működő civil szervezetet jelöl meg, ami nem szerepel a mellékletben, kérjük, a szervezet neve cellában adja meg a szervezet elérhetőségét is, hogy a projekt célcsoportjába tartozó szervezetek közé fel tudjuk venni.

Az alábbiakban egy kis technikai útmutatót nyújtunk a kérdőív kitöltéséhez. Az alábbi technikákat kérjük alkalmazni a kérdések megválaszolása során:

1. Nyitott kérdés esetén, amikor nincsenek a válaszalternatívák előre megadva, kérjük, a kérdés után szereplő szürke mezőre helyezze a kurzort, és írja be a választ. (Pl. 1. kérdés 1. oszlop:)
2. Zárt kérdés esetén, amikor a válaszalternatívák előre meg vannak adva, a következő két válaszolási technikát kérjük alkalmazni:
 - vagy a kérdés után felkínált válaszlehetőségek mellett szereplő kis szürke négyzetbe „x”-elve válassza ki a kívánt alternatívát (pl. 1. kérdés: 1);
 - vagy a szürke mezőre kattintva egy legördülő sávban jelennek meg a válaszalternatívák, amelyekből kérjük, válassza ki a megfelelőt (pl. 2. kérdés 3. oszlop: 1 személyes találkozás).

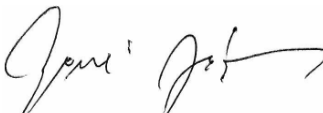
Azaz csakis a szürke mezőbe tudja választát beírni, a fenti technikák valamelyikét alkalmazva!

Ha bármilyen kérdése van, kérjük, jelezze munkatársunknak!

Segítségét előre is köszönjük!



Paksi Borbála
BCE MKI Viselkedéskutató Központ
Kutatásvezető



Gondi János
MADÁSZSZ
Projektvezető

ELŐSZÖR ARRA KÉRJÜK, HOGY AZ INFORMÁCIÓS KAPCSOLATAIT GONDOLJA ÁT!

1. Van-e olyan, A DROGMEGELŐZÉS, AZ ÁRTALOMCSÖKKENTÉS VAGY A REHABILITÁCIÓ TERÜLETÉN MŰKÖDŐ CIVIL SZERVEZET AZ ÖNÖK RÉGIÓJÁBAN, amellyel szervezetük rendszeres információs kapcsolatot tart fenn?

1 igen

0 nincs ilyen szervezet

1.1. Amennyiben válasza igen, kérjük, a mellékelt lista alapján nevezze meg ezeket a szervezeteket, és adja meg a kapcsolattartás jellemző formáját, valamint azt, hogy a kapcsolat milyen jellegű, inkább hivatalos, vagy inkább informális, baráti alapú.

A szervezet neve	Kódja	A kapcsolattartás formája	A kapcsolat jellege
1.		1 személyes találkozás	1 inkább hivatalos
2.		1 személyes találkozás	1 inkább hivatalos
3.		1 személyes találkozás	1 inkább hivatalos
4.		1 személyes találkozás	1 inkább hivatalos
5.		1 személyes találkozás	1 inkább hivatalos
6.		1 személyes találkozás	1 inkább hivatalos
7.		1 személyes találkozás	1 inkább hivatalos

2. A RÉGIÓN BELÜL milyen más, NEM DROGTERÜLETEN DOLGOZÓ (pl. különböző szociális problémákkal foglalkozó) civil szervezettel van rendszeres információs kapcsolatuk? Kérjük, nevezze meg ezeket a szervezeteket, és adja meg a kapcsolattartás jellemző formáját, valamint azt, hogy a kapcsolat milyen jellegű, inkább hivatalos, vagy inkább informális, baráti alapú.

A szervezet neve	A kapcsolattartás formája	A kapcsolat jellege
1.	1 személyes találkozás	1 inkább hivatalos
2.	1 személyes találkozás	1 inkább hivatalos
3.	1 személyes találkozás	1 inkább hivatalos
4.	1 személyes találkozás	1 inkább hivatalos
5.	1 személyes találkozás	1 inkább hivatalos

0 nincs ilyen szervezet

3. Az Önök RÉGIÓJÁN KÍVÜL MŰKÖDŐ, DROGTERÜLETEN DOLGOZÓ civil szervezetek közül melyekkel van rendszeres információs kapcsolatuk? Kérjük, nevezze meg ezeket a szervezeteket, és adja meg a kapcsolattartás jellemző formáját, valamint azt, hogy a kapcsolat milyen jellegű, inkább hivatalos, vagy inkább informális, baráti alapú.

A szervezet neve	A kapcsolattartás formája	A kapcsolat jellege
1.	1 személyes találkozás	1 inkább hivatalos
2.	1 személyes találkozás	1 inkább hivatalos
3.	1 személyes találkozás	1 inkább hivatalos
4.	1 személyes találkozás	1 inkább hivatalos
5.	1 személyes találkozás	1 inkább hivatalos

0 nincs ilyen szervezet

MOST ARRA KÉRJÜK, HOGY AZOKRA A SZERVEZETEKRE GONDOLJON, MELYEKSEL AZ ELMÚLT 4 ÉVBENVOLT VALAMILYEN KÖZÖS SZERVEZÉSŰ RENDEZVÉNYŰK (ELŐADÁS, KONFERENCIA, TANFOLYAM STB.)!

4. Van-e olyan, A DROGMEGELŐZÉS, AZ ÁRTALOMCSÖKKENTÉS VAGY A REHABILITÁCIÓ TERÜLETÉN MŰKÖDŐ CIVIL SZERVEZET AZ ÖNÖK RÉGIÓJÁBAN, amellyel az elmúlt 4 évben volt valamilyen közös szervezésű rendezvényük (előadás, konferencia, tanfolyam stb.)?

1 igen 0 nincs ilyen szervezet

4.1. Amennyiben válasza igen, kérjük, a mellékelt lista alapján nevezze meg ezeket a szervezeteket, és jellemezze a kapcsolatot (alkalmi/eseti, gyakori, rendszeres)!

A szervezet neve	Kódja	A kapcsolattartás rendszeressége
1.		1 alkalmi/eseti
2.		1 alkalmi/eseti
3.		1 alkalmi/eseti
4.		1 alkalmi/eseti
5.		1 alkalmi/eseti
6.		1 alkalmi/eseti
7.		1 alkalmi/eseti

5. A RÉGIÓN BELÜL milyen más, NEM DROGTERÜLETEN DOLGOZÓ civil szervezettel volt az elmúlt 4 évben valamilyen közös szervezésű rendezvényük (előadás, konferencia, tanfolyam stb.)? Kérjük, nevezze meg ezeket a szervezeteket, és jellemezze a kapcsolatot!

A szervezet neve	A kapcsolattartás rendszeressége
1.	1 alkalmi/eseti
2.	1 alkalmi/eseti
3.	1 alkalmi/eseti
4.	1 alkalmi/eseti
5.	1 alkalmi/eseti

0 nincs ilyen szervezet

6. Az Önök RÉGIÓJÁN KÍVÜL MŰKÖDŐ, DROGTERÜLETEN DOLGOZÓ civil szervezetek közül melyekkel volt az elmúlt 4 évben valamilyen közös szervezésű rendezvényük (előadás, konferencia, tanfolyam stb.)? Kérjük, nevezze meg ezeket a szervezeteket, és jellemezze a kapcsolatot!

A szervezet neve	A kapcsolattartás rendszeressége
1.	1 alkalmi/eseti
2.	1 alkalmi/eseti
3.	1 alkalmi/eseti
4.	1 alkalmi/eseti
5.	1 alkalmi/eseti

0 nincs ilyen szervezet

MOST ARRRA KÉRJÜK, HOGY AZOKRA A SZERVEZETEKRE GONDOLJON, MELYEKKEL AZ ELMÚLT 4 ÉVBENVOLT VALAMILYEN KÖZÖSEN ELKÉSZÍTETT PÁLYÁZATI PROJEKTJÜK !

7. Van-e olyan, A DROGMEGELŐZÉS, AZ ÁRTALOMCSÖKKENTÉS VAGY A REHABILITÁCIÓ TERÜLETÉN MŰKÖDŐ CIVIL SZERVEZET AZ ÖNÖK RÉGIÓJÁBAN, amellyel az elmúlt 4 évben volt valamilyen közös pályázati projektjük?

1 igen 0 nincs ilyen szervezet

7.1. Amennyiben válasza igen, kérjük a mellékelt lista alapján nevezze meg ezeket a szervezeteket, és jellemezze a kapcsolatot (alkalmi/eseti, gyakori, rendszeres)!

A szervezet neve	Kódja	A kapcsolattartás rendszeressége
1.		1 alkalmi/eseti
2.		1 alkalmi/eseti
3.		1 alkalmi/eseti
4.		1 alkalmi/eseti
5.		1 alkalmi/eseti
6.		1 alkalmi/eseti
7.		1 alkalmi/eseti

8. A RÉGIÓN BELÜL milyen más, NEM DROGTERÜLETEN DOLGOZÓ civil szervezettel volt az elmúlt 4 évben valamilyen közös pályázati projektjük? Kérjük, nevezze meg ezeket a szervezeteket, és jellemezze a kapcsolatot!

A szervezet neve	A kapcsolattartás rendszeressége
1.	1 alkalmi/eseti
2.	1 alkalmi/eseti
3.	1 alkalmi/eseti
4.	1 alkalmi/eseti
5.	1 alkalmi/eseti
0. <input type="checkbox"/> nincs ilyen szervezet	

9. Az Önök RÉGIÓJÁN KÍVÜL MŰKÖDŐ, DROGTERÜLETEN DOLGOZÓ civil szervezetek közül melyekkel volt az elmúlt 4 évben valamilyen közös pályázati projektjük? Kérjük, nevezze meg ezeket a szervezeteket, és jellemezze a kapcsolatot!

A szervezet neve	A kapcsolattartás rendszeressége
1.	1 alkalmi/eseti
2.	1 alkalmi/eseti
3.	1 alkalmi/eseti
4.	1 alkalmi/eseti
5.	1 alkalmi/eseti
0. <input type="checkbox"/> nincs ilyen szervezet	

MOST ARRRA KÉRJÜK, HOGY AZOKRA A SZERVEZETEKRE GONDOLJON, MELYEKSEL AZ ELMÚLT 4 ÉVBENT ÁMOGATÓI/TÁMOGATOTTI VISZONYBAN ÁLLTAK!

10. Van-e olyan, A DROGMEGELŐZÉS, AZ ÁRTALOMCSÖKKENTÉS VAGY A REHABILITÁCIÓ TERÜLETÉN MŰKÖDŐ CIVIL SZERVEZET AZ ÖNÖK RÉGIÓJÁBAN, amellyel az elmúlt 4 évben támogatói/támogatotti viszonyban álltak?

1 igen 0 nincs ilyen szervezet

10.1. Amennyiben válasza igen, kérjük, a mellékelt lista alapján nevezze meg ezeket a szervezeteket és jelölje meg a támogatás jellegét!

A szervezet neve	Kódja	Az Önök által adott támogatás jellege	Az Önök által kapott támogatás jellege
1.		1 pénzbeli	1 pénzbeli
2.		1 pénzbeli	1 pénzbeli
3.		1 pénzbeli	1 pénzbeli
4.		1 pénzbeli	1 pénzbeli
5.		1 pénzbeli	1 pénzbeli
6.		1 pénzbeli	1 pénzbeli
7.		1 pénzbeli	1 pénzbeli

11. A RÉGIÓN BELÜL milyen más, NEM DROGTERÜLETEN DOLGOZÓ civil szervezettel voltak az elmúlt 4 évben támogatói/támogatotti viszonyban? Kérjük, nevezze meg ezeket a szervezeteket, és jelölje meg a támogatás jellegét!

A szervezet neve	Kódja	Az Önök által adott támogatás jellege	Az Önök által kapott támogatás jellege
1.		1 pénzbeli	1 pénzbeli
2.		1 pénzbeli	1 pénzbeli
3.		1 pénzbeli	1 pénzbeli
4.		1 pénzbeli	1 pénzbeli
5.		1 pénzbeli	1 pénzbeli

0 nincs ilyen szervezet

12. Az Önök RÉGIÓJÁN KÍVÜL MŰKÖDŐ, DROGTERÜLETEN DOLGOZÓ civil szervezetek közül melyekkel voltak az elmúlt 4 évben támogatói/támogatotti viszonyban? Kérjük, nevezze meg ezeket a szervezeteket, és jelölje meg a támogatás jellegét!

A szervezet neve	Kódja	Az Önök által adott támogatás jellege	Az Önök által kapott támogatás jellege
1.		1 pénzbeli	1 pénzbeli
2.		1 pénzbeli	1 pénzbeli
3.		1 pénzbeli	1 pénzbeli
4.		1 pénzbeli	1 pénzbeli
5.		1 pénzbeli	1 pénzbeli

0 nincs ilyen szervezet

**MOST ARRÁ KÉRJÜK, HOGY A SZERVEZETÜK GAZDÁLKODÁSI/FINANSZÍROZÁSI
PROBLÉMÁINAK KEZELÉSE KAPCSÁN LÉTREJÖTT SZERVEZETI KAPCSOLATAIRA GONDOLJON!**

13. Van-e olyan, A DROGMEGELŐZÉS, AZ ÁRTALOMCSÖKKENTÉS VAGY A REHABILITÁCIÓ TERÜLETÉN MŰKÖDŐ CIVIL SZERVEZET AZ ÖNÖK RÉGIÓJÁBAN, amellyel a szervezetük gazdálkodási/finanszírozási problémáinak kezelése során kapcsolatot tart?

1 igen 0 nincs ilyen szervezet

13.1. Amennyiben válasza igen, kérjük, a mellékelt lista alapján nevezze meg ezeket a szervezeteket, és jellemezze a kapcsolatot annak rendszeressége (alkalmi/eseti, gyakori, rendszeres), valamint jellege (inkább hivatalos, vagy inkább informális) szerint.

A szervezet neve	Kódja	A kapcsolattartás rendszeressége	A kapcsolat jellege
1.		1 alkalmi/eseti	1 inkább hivatalos
2.		1 alkalmi/eseti	1 inkább hivatalos
3.		1 alkalmi/eseti	1 inkább hivatalos
4.		1 alkalmi/eseti	1 inkább hivatalos
5.		1 alkalmi/eseti	1 inkább hivatalos
6.		1 alkalmi/eseti	1 inkább hivatalos
7.		1 alkalmi/eseti	1 inkább hivatalos

14. Van-e a RÉGIÓN BELÜL olyan más, NEM DROGTERÜLETEN DOLGOZÓ civil szervezet, amellyel a szervezetük gazdálkodási/finanszírozási problémáinak kezelése során kapcsolatot tartanak? Kérjük, nevezze meg ezeket a szervezeteket, és jellemezze a kapcsolatot annak rendszeressége, valamint jellege szerint.

A szervezet neve	A kapcsolattartás rendszeressége	A kapcsolat jellege
1.	1 alkalmi/eseti	1 inkább hivatalos
2.	1 alkalmi/eseti	1 inkább hivatalos
3.	1 alkalmi/eseti	1 inkább hivatalos
4.	1 alkalmi/eseti	1 inkább hivatalos
5.	1 alkalmi/eseti	1 inkább hivatalos

0 nincs ilyen szervezet

15. Van-e az Önök RÉGIÓJÁN KÍVÜL MŰKÖDŐ, DROGTERÜLETEN DOLGOZÓ civil szervezet, amellyel a szervezetük gazdálkodási/finanszírozási problémáinak kezelése során kapcsolatot tartanak? Kérjük, nevezze meg ezeket a szervezeteket, és jellemezze a kapcsolatot annak rendszeressége, valamint jellege szerint.

A szervezet neve	A kapcsolattartás rendszeressége	A kapcsolat jellege
1.	1 alkalmi/eseti	1 inkább hivatalos
2.	1 alkalmi/eseti	1 inkább hivatalos
3.	1 alkalmi/eseti	1 inkább hivatalos
4.	1 alkalmi/eseti	1 inkább hivatalos
5.	1 alkalmi/eseti	1 inkább hivatalos

0 nincs ilyen szervezet

**MOST ARRRA KÉRJÜK, A SZERVEZETÜK SZAKMAI PROBLÉMÁINAK KEZELÉSE KAPCSÁN
LÉTREJÖTT SZERVEZETI KAPCSOLATAIRA GONDOLJON!**

16. Van-e olyan, A DROGMEGELŐZÉS, AZ ÁRTALOMCSÖKKENTÉS VAGY A REHABILITÁCIÓ TERÜLETÉN MŰKÖDŐ CIVIL SZERVEZET AZ ÖNÖK RÉGIÓJÁBAN, amellyel szervezetük a szakmai problémáinak kezelése során kapcsolatot tart?

1 igen 0 nincs ilyen szervezet

16.1. Amennyiben válasza igen, kérjük, a mellékelt lista alapján nevezze meg ezeket a szervezeteket, és jellemezze a kapcsolatot annak rendszeressége, valamint jellege szerint.

A szervezet neve	Kódja	A kapcsolattartás rendszeressége	A kapcsolat jellege
1.		1 alkalmi/eseti	1 inkább hivatalos
2.		1 alkalmi/eseti	1 inkább hivatalos
3.		1 alkalmi/eseti	1 inkább hivatalos
4.		1 alkalmi/eseti	1 inkább hivatalos
5.		1 alkalmi/eseti	1 inkább hivatalos
6.		1 alkalmi/eseti	1 inkább hivatalos
7.		1 alkalmi/eseti	1 inkább hivatalos

17. Van-e a RÉGIÓN BELÜL olyan más, NEM DROGTERÜLETEN DOLGOZÓ civil szervezet, amellyel szervezetük a szakmai problémák kezelése során kapcsolatot tart? Kérjük, nevezze meg ezeket a szervezeteket, és jellemezze a kapcsolatot annak rendszeressége, valamint jellege szerint.

A szervezet neve	A kapcsolattartás rendszeressége	A kapcsolat jellege
1.	1 alkalmi/eseti	1 inkább hivatalos
2.	1 alkalmi/eseti	1 inkább hivatalos
3.	1 alkalmi/eseti	1 inkább hivatalos
4.	1 alkalmi/eseti	1 inkább hivatalos
5.	1 alkalmi/eseti	1 inkább hivatalos

0 nincs ilyen szervezet

18. Van-e az Önök RÉGIÓJÁN KÍVÜL MŰKÖDŐ, DROGTERÜLETEN DOLGOZÓ civil szervezet, amellyel szervezetük a szakmai problémák kezelése során kapcsolatot tart? Kérjük, nevezze meg ezeket a szervezeteket, és jellemezze a kapcsolatot annak rendszeressége, valamint jellege szerint.

A szervezet neve	A kapcsolattartás rendszeressége	A kapcsolat jellege
1.	1 alkalmi/eseti	1 inkább hivatalos
2.	1 alkalmi/eseti	1 inkább hivatalos
3.	1 alkalmi/eseti	1 inkább hivatalos
4.	1 alkalmi/eseti	1 inkább hivatalos
5.	1 alkalmi/eseti	1 inkább hivatalos

0 nincs ilyen szervezet

**MOST ARRRA KÉRJÜK, A KLIENSEK PROBLÉMÁINAK ELLÁTÁSA (PL. TOVÁBBIRÁNYÍTÁS) KAPCSÁN
LÉTREJÖTT SZERVEZETI KAPCSOLATAIRA GONDOLJON!**

19. Van-e olyan, A DROGMEGELŐZÉS, AZ ÁRTALOMCSÖKKENTÉS VAGY A REHABILITÁCIÓ TERÜLETÉN MŰKÖDŐ CIVIL SZERVEZET AZ ÖNÖK RÉGIÓJÁBAN, amellyel szervezetük a kliensek problémáinak ellátása (pl. továbbirányítás) miatt kapcsolatot tart?

1 igen 0 nincs ilyen szervezet

19.1. Amennyiben válasza igen, kérjük, a mellékelt lista alapján nevezze meg ezeket a szervezeteket, és jellemezze a kapcsolatot annak rendszeressége, valamint jellege szerint.

A szervezet neve	Kódja	A kapcsolattartás rendszeressége	A kapcsolat jellege
1.		1 alkalmi/eseti	1 inkább hivatalos
2.		1 alkalmi/eseti	1 inkább hivatalos
3.		1 alkalmi/eseti	1 inkább hivatalos
4.		1 alkalmi/eseti	1 inkább hivatalos
5.		1 alkalmi/eseti	1 inkább hivatalos
6.		1 alkalmi/eseti	1 inkább hivatalos
7.		1 alkalmi/eseti	1 inkább hivatalos

20. Van-e a RÉGIÓN BELÜL olyan más, NEM DROGTERÜLETEN DOLGOZÓ civil szervezet, amellyel szervezetük a kliensek problémáinak ellátása (pl. továbbirányítás) miatt kapcsolatot tart? Kérjük, nevezze meg ezeket a szervezeteket, és jellemezze a kapcsolatot annak rendszeressége, valamint jellege szerint.

A szervezet neve	A kapcsolattartás rendszeressége	A kapcsolat jellege
1.	1 alkalmi/eseti	1 inkább hivatalos
2.	1 alkalmi/eseti	1 inkább hivatalos
3.	1 alkalmi/eseti	1 inkább hivatalos
4.	1 alkalmi/eseti	1 inkább hivatalos
5.	1 alkalmi/eseti	1 inkább hivatalos

0 nincs ilyen szervezet

21. Van-e az Önök RÉGIÓJÁN KÍVÜL MŰKÖDŐ, DROGTERÜLETEN DOLGOZÓ civil szervezet, amellyel a kliensek problémáinak ellátása (pl. továbbirányítás) miatt kapcsolatot tart? Kérjük, nevezze meg ezeket a szervezeteket, és jellemezze a kapcsolatot annak rendszeressége, valamint jellege szerint.

A szervezet neve	A kapcsolattartás rendszeressége	A kapcsolat jellege
1.	1 alkalmi/eseti	1 inkább hivatalos
2.	1 alkalmi/eseti	1 inkább hivatalos
3.	1 alkalmi/eseti	1 inkább hivatalos
4.	1 alkalmi/eseti	1 inkább hivatalos
5.	1 alkalmi/eseti	1 inkább hivatalos

0 nincs ilyen szervezet

**MOST ARRA KÉRJÜK, SZERVEZET TEKINTÉLYÉNEK, HÍRNEVÉNEK JOBBÍTÁSA CÉLJÁBÓL
LÉTREJÖTT SZERVEZETI KAPCSOLATAIRA GONDOLJON!**

22. Van-e olyan, A DROGMEGELŐZÉS, AZ ÁRTALOMCSÖKKENTÉS VAGY A REHABILITÁCIÓ TERÜLETÉN MŰKÖDŐ CIVIL SZERVEZET AZ ÖNÖK RÉGIÓJÁBAN, amellyel a szervezetük tekintélyének, hírnevének jobbítása céljából tartanak kapcsolatot?

1 igen 0 nincs ilyen szervezet

22.1. Amennyiben válasza igen, kérjük a mellékelt lista alapján nevezze meg ezeket a szervezeteket, és jellemezze a kapcsolatot annak rendszeressége, valamint jellege szerint.

A szervezet neve	Kódja	A kapcsolattartás rendszeressége	A kapcsolat jellege
1.		1 alkalmi/eseti	1 inkább hivatalos
2.		1 alkalmi/eseti	1 inkább hivatalos
3.		1 alkalmi/eseti	1 inkább hivatalos
4.		1 alkalmi/eseti	1 inkább hivatalos
5.		1 alkalmi/eseti	1 inkább hivatalos
6.		1 alkalmi/eseti	1 inkább hivatalos
7.		1 alkalmi/eseti	1 inkább hivatalos

23. Van-e a RÉGIÓN BELÜL olyan más, NEM DROGTERÜLETEN DOLGOZÓ civil szervezet, amellyel a szervezetük tekintélyének, hírnevének jobbítása céljából tartanak kapcsolatot? Kérjük, nevezze meg ezeket a szervezeteket, és jellemezze a kapcsolatot annak rendszeressége, valamint jellege szerint.

A szervezet neve	A kapcsolattartás rendszeressége	A kapcsolat jellege
1.	1 alkalmi/eseti	1 inkább hivatalos
2.	1 alkalmi/eseti	1 inkább hivatalos
3.	1 alkalmi/eseti	1 inkább hivatalos
4.	1 alkalmi/eseti	1 inkább hivatalos
5.	1 alkalmi/eseti	1 inkább hivatalos

0 nincs ilyen szervezet

24. Van-e az Önök RÉGIÓJÁN KÍVÜL MŰKÖDŐ, DROGTERÜLETEN DOLGOZÓ civil szervezet, amellyel a szervezetük tekintélyének, hírnevének jobbítása céljából tartanak kapcsolatot? Kérjük, nevezze meg ezeket a szervezeteket, és jellemezze a kapcsolatot annak rendszeressége, valamint jellege szerint.

A szervezet neve	A kapcsolattartás rendszeressége	A kapcsolat jellege
1.	1 alkalmi/eseti	1 inkább hivatalos
2.	1 alkalmi/eseti	1 inkább hivatalos
3.	1 alkalmi/eseti	1 inkább hivatalos
4.	1 alkalmi/eseti	1 inkább hivatalos
5.	1 alkalmi/eseti	1 inkább hivatalos

0 nincs ilyen szervezet

NÉHÁNY EGYÉB KÉRDÉS A RÉGIÓJUKBAN A DROGTERÜLETEN DOLGOZÓ CIVIL SZERVEZETEKRŐL.

25. Mely drogterületen dolgozó civil szervezet MUNKÁJÁT ISMERI jól a régióban?

A szervezet neve Kódja

- 1.
- 2.
- 3.
- 4.
- 5.

26. Mely drogterületen dolgozó civil szervezet MUNKÁJÁT TARTJA NAGYRA a régióban?

A szervezet neve Kódja

- 1.
- 2.
- 3.
- 4.
- 5.

27. Ön szerint mely drogterületen dolgozó civil szervezetnek VAN NAGY BEFOLYÁSA a régióban?

A szervezet neve Kódja

- 1.
- 2.
- 3.
- 4.
- 5.

S VÉGÜL KÉRJÜK, ADJON MEG NÉHÁNY INFORMÁCIÓT AZ ÖNÖK SZERVEZTÉRŐL, ÉS SAJÁT MAGÁRÓL!

28. Kérjük, adja meg a szervezet alábbi adatait!

A kérdőívet kitöltő szervezet neve:

Kódja:

A szervezet címe:

A szervezet jogi formája: 1 magánalapítvány

A szervezet bejegyzésének éve:

A szervezet tevékenységének hatóköre: 1 településrész, lakóhelyi/munkahelyi környezet

29. Milyen szövetségeknek vagy ernyőszervezeteknek tagja? Kérem, sorolja fel ezeket, majd jelölje be a megnevezett szövetség/szervezet képviseleti szintjét!

A szövetségek vagy ernyőszervezet neve

Képviseleti szintje

1.

1 helyi (települési, kerületi)

2.

1 helyi (települési, kerületi)

3.

1 helyi (települési, kerületi)

4.

1 helyi (települési, kerületi)

5.

1 helyi (települési, kerületi)

6.

1 helyi (települési, kerületi)

0 nem tagja semmilyen szövetségnek vagy ernyőszervezetnek

30. Kérjük, adja meg a kérdőív kitöltőjének adatait!

Neve:

Szervezetbeli tisztsége:

Telefonszáma:

E-mail címe:

31. Hajlandó lenne-e részt venni egy hasonló témájú fókuszcsoportos beszélgetésen?

1 Igen, akár Budapesten is

2 Igen, de csak itt a régióban

0 Nem, nem vennék részt

KÖSZÖNJÜK, HOGY SEGÍTETTE MUNKÁNKAT!

FÓKUSZCSOPORT VEZÉRFONAL A DROGTERÜLETEN DOLGOZÓ CIVIL SZERVEZETEK KAPCSOLATAIRÓL

	Téma	Módszer	Idő
1.	<p>Üdvözlök mindenkit a fókuszcsoportos beszélgetésen. Arnold Petra vagyok, a BCE Viselkedés Kutató Központban dolgozom, mint szociológus. Bemutatom kollégámat, Magi Anna, aki segít a fókuszcsoport lebonyolításában.</p> <p>A beszélgetés ideje alatt tegeződjünk vagy magázódjunk?</p> <p>A MADÁSZSZ (Magyar Drogprevenciós és Ártalomcsökkentő Szervezetek Szövetsége) és MADRISZ (Magyar Drogterápiás Intézetek Szövetsége) közös, a TÁMOP finanszírozásával megvalósuló projekt célja a drog területen jelen lévő civil szervezetek érdekképviselői célú együttműködésének fejlesztése az ország három régiójában, Pest, Csongrád, Bács-Kiskun, Hajdú Bihar, Szabolcs-Szatmár-Bereg megyékben, valamint Budapesten. Tekintettel arra, hogy a projekt célja a szervezetek együttműködésének a fejlesztése, így a projekt megalapozását szolgáló kutatás kiterjed a célcsoportba tartozó civil szervezeteknek az együttműködéssel kapcsolatos elvárásainak/igényeinek, az együttműködésben rejlő lehetőségekkel kapcsolatos véleményének megismerésére, a mozgósítható erőforrások feltérképezésére, illetve a szervezetek már meglévő együttműködéseinek vizsgálatára is.</p> <p>Jelen beszélgetés során tehát szeretnénk megismerni a projekttel szemben támasztott elvárásaitokat, véleményeiteket, másrészt a civil szervezetekkel kapcsolatos együttműködési tapasztalataitokat.</p> <p>A beszélgetésről hangfelvételt készítünk, azonban az elemzés során anonim módon kezeljük az elhangzottakat. A beszélgetés várhatóan másfél órás lesz. Kérdéseket tesztek majd fel Nektek, de ti is kérdezhettek egymástól nyugodtan. Hangsúlyozni szeretném, hogy nincsenek jó vagy rossz válaszok, arra kérek mindenkit, hogy bátran mondja el a véleményét nem baj, ha vannak nézeteltérések.</p> <ul style="list-style-type: none"> ▪ Először arra szeretnénk kérni mindenkit, hogy mutakozzon be, melyik szervezetet képviseli, a szervezeten belül mi a feladata, illetve, hogy mi szervezet fő profilja? 	Bemutakozás	7p
2.	<p>Támop projekt specifikus célkitűzéseinek értékelése</p> <p>Legyen szíves mindenki kitölteni ezt az 1.sz. KÉRDŐÍVET.</p>	1.sz. Kérdőív	7p
3.	<p>Melyek azok a célkitűzések, amelyeket relevánsnak tartotok? S melyek azok, amelyek nem relevánsak? Miért?</p> <p>Mely célkitűzésekről gondoljátok, hogy megvalósíthatóak? S mely célkitűzések nem valósíthatóak meg? Miért?</p>	Beszélgetés és a kérdőívről	10p

4.	<p>Kapcsolatok létrejötte</p> <ul style="list-style-type: none"> ▪ Hogyan jöttek létre a kapcsolataitok a civil szervezetekkel? Honnan ismeritek egymást (konferencia, internet, szájreklám, egyéb)? ▪ Ki kezdeményezte a kapcsolatokat? A szervezeten belül kezdeményezett valaki (kijelölt személy erre), vagy más szervezet kezdeményezte, vagy valamilyen közvetítő útján (milyen közvetítő)? ▪ Mióta vannak kapcsolataitok más civil szervezetekkel? (A szervezet megalakulásához viszonyítva is, azaz a szervezet megalakulásakor rögtön voltak kapcsolataitok, vagy csak 1-2 év múlva alakultak ki? Vagy inkább a drogpolitika vagy más külső tényezők alakítják? (pl. finanszírozás vagy projekt feltétel stb.) ▪ Az egyes szervezeteken belül kik a kapcsolattartók? (Ki van-e jelölve konkrét személy erre a feladatra? Vezetői vagy nem vezetői szint?) 	Beszélgetés és	10p
5.	<p>Kapcsolatok tartalma</p> <ul style="list-style-type: none"> ▪ Jelenleg milyen céllal kezdeményeztek kapcsolatokat, és milyen tartalommal? ▪ Ez mennyiben változott a szervezet életében a kezdeti kapcsolatokhoz képest? ▪ Mitől vannak a változások? (Pl. a szervezeti élet ciklusa, a civil szféra fejlődése, a drogpolitikai környezet változása miatt?) 	Beszélgetés és	10p
6.	<ul style="list-style-type: none"> ▪ A SEGÉDLAPON látható kapcsolati tartalmakra kérdeztünk rá az általatok korábban kitöltött kérdőívben, illetve felírtam, amelyek most említésre kerültek. Arra szeretnék kérni titeket, hogy hozzatok konkrét példákat az egyes kapcsolati tartalmakra. Haladjunk egyesével az elejétől. 	Példák	10p
7.	<ul style="list-style-type: none"> ▪ Arra szeretnék kérni mindenkit, a 2.sz. KÉRDŐÍVEN látható kapcsolati tartalmakat rangsorold, aszerint, hogy az mennyire működik a szervezetenél, illetve aszerint, hogy melyiknek kellene a leghatékonyabban működnie, s melyiknek kevésbé. A jelen beszélgetés során újonnan felvetődött tartalmakat a kipontozott részhez írtátok, és azokat is rangsoroljátok! 	2.sz. Kérdőív	10p
8.	<p>Most arra szeretnék kérni titeket, hogy együtt állítsatok fel egy rangsort a kapcsolati tartalmak fontossága szerint, azaz, melyik kapcsolati tartalomnak kellene legjobban/leghatékonyabban működnie, melyiknek kevésbé.</p>	Rangsor	10p
9.	<p>Kapcsolatrendszer működése</p> <ul style="list-style-type: none"> ▪ A ti szervezetetek kapcsolatrendszerének működésében milyen pozitívumokat észleltek? ▪ A kapcsolatrendszer működésében milyen problémákat, hiányosságokat észleltek? ▪ Mit tesztenek ennek kezelésére? Hogyan lehetne ezeket kezelni? 	Beszélgetés és	10p

<p>10.</p>	<ul style="list-style-type: none"> ▪ Vannak-e olyan szervezetek, akikkel kapcsolatba szeretne lépni, de nem történt meg eddig? Milyen típusú kapcsolatok hiányoznak, a szervezet mely működési területéhez köthetőek? ▪ Miért nem lépett eddig kapcsolatba az adott szervezettel vagy ilyen típusú szervezettel? <hr/> <ul style="list-style-type: none"> ▪ Vannak-e megszakadt szakmai kapcsolatok? ▪ Ha igen, mi volt a kapcsolat megszakadásának oka? 	<p>Beszélgetés és</p>	<p>7p</p>
<p>11.</p>	<p>Minta kapcsolatháló</p> <ul style="list-style-type: none"> ▪ Vannak-e olyan szervezetek, amelyek kapcsolathálója mintapéldának tekinthető? Amennyiben igen, mely szervezetek? S miért tekinthető mintapéldának? 	<p>Beszélgetés és</p>	<p>5p</p>
<p>12.</p>	<p>Egyéb</p> <ul style="list-style-type: none"> ▪ Egyéb hozzászólás ▪ Köszönés 	<p>Köszönés</p>	<p>5p</p>

1. sz. Kérdőív Támop projekt specifikus célkitűzéseiről

A TÁMOP projekt fő célja a drogterületen dolgozó civil szervezetek hálózatszerű együttműködésének (hálózatának) kialakítása az ország 3 régiójában. A projekt elsődlegesen az érdekérvényesítés területén kívánja fejleszteni a hálózathoz tartozó szervezetek együttműködését.

Az alábbiakban a TÁMOP projekt specifikus célkitűzéseit soroltuk fel.

Kérjük, osztályozd ezen célkitűzéseket először aszerint, hogy

„Mennyire tartod relevánsnak (aktuálisan fontosnak) az adott célkitűzést?”. Válaszaidat egy 5 fokozatú skálán add meg, ahol az 1-es azt jelenti, hogy „egyáltalán nem releváns”, az 5-ös pedig azt, hogy „nagyon releváns a célkitűzés”. Ha nem tudod megítélni az adott célt, akkor a megfelelő rovatba 9-est írsz, de szeretnénk, ha minél több cél vonatkozásában érdemi választ tudnál adni.

Ezt követően kérjük, értékeld az egyes célkitűzéseket aszerint is, hogy

„Mennyire tartod megvalósíthatónak az adott célkitűzést?”. Válaszaidat ebben az esetben is 5 fokozatú skálán add meg, ahol 1-es azt jelenti, hogy „egyáltalán nem megvalósítható”, az 5-ös pedig azt, hogy szerinted „teljes mértékben megvalósítható”. Ha nem tudod megítélni az adott cél megvalósíthatóságát, akkor ebben az esetben is 9-est írsz a második oszlop megfelelő sorába.

CÉLKITŰZÉSEK	Relevancia	Megvalósíthatóság
1. <u>Szervezetfejlesztés</u> : elsősorban az adományszervezésre, pénzügyi stratégia tervezésére, humán erőforrás gazdálkodásra, szervezeti kommunikációra fókuszáló szervezetfejlesztési terv megalkotása és megvalósítása a MADÁSZSZ számára.		
2. Szakma-specifikus <u>civil stratégia</u> kidolgozása, az érdekképviselői irányainak meghatározása érdekében.		
3. A <u>nemzetközi szinten</u> fellelhető jó érdekérvényesítési gyakorlatokkal harmonizáló <u>szakmai standardok beazonosítása</u> és bevezetésének ösztönzése.		
4. <u>Hálózati fórum</u> kialakítása a MADÁSZSZ honlapon. A hálózati fórum célja: a szervezetek közötti szakmai és érdekképviselői együttműködést folyamatossá és hatékonyabbá tétel; a civil szervezetek közötti kommunikáció fejlesztése; civil társadalmi fórum szervezése; rendszeres informális konzultációk biztosítása; az információs-hálózat fejlesztése; a meglévő hálózatok tematikus összekapcsolása.		
5. <u>Közös szakértői adatbázis létrehozása</u> és működtetése 20 fő szakértő bevonásával, ezzel támogatva, segítve a szervezetek szakmai és szervezeti működését. A szakértői adatbázissal lehetőség nyílik arra, hogy konkrét kérdésekben biztosítani tudjuk a hatékony érdekképviselőkhöz szükséges háttéranyagokat. Ezen szakértők aktívan vesznek részt a hálózati fórumban, véleményezik a fórumban írottakat, válaszolnak a fórumban megjelenő kérdésekre.		

2. sz. Kérdőív a kapcsolati tartalmakról

Az alábbi táblázatba a KAPCSOLATI TARTALOM oszlopba, a kipontozott sorokba, írd be azon kapcsolati tartalmakat, amelyek a beszélgetés során felvetődtek, azonban a táblázatban nem szerepelnek.

Kérjük, rangsorold az alábbi kapcsolati tartalmakat először aszerint, hogy

„Általánosságban az egyes kapcsolati tartalmak mennyire működnek a civil szervezetekkel?” Az alábbi táblázatba, a MŰKÖDÉS oszlopba írd 1-est, ha az a legjobban működik, 2-est, ha kevésbé, így tovább 3-as, 4-es.....

Ezt követően kérjük, rangsorold az egyes kapcsolati tartalmakat aszerint is, hogy

„Melyik kapcsolati tartalom a legfontosabb, melyiknek kellene a legjobban működnie?” Az alábbi táblázat FONTOSSÁG oszlopába írd 1-est ahhoz a kapcsolati tartalomhoz, amely a legfontosabb, 2-est, amely kevésbé, így tovább 3-as, 4-es.....

KAPCSOLATI TARTALOM	MŰKÖDÉS	FONTOSSÁG
Információs kapcsolat		
Közös szervezésű rendezvény (konferencia, előadás, tanfolyam)		
Közösen elkészített pályázati projekt		
Támogatói/támogatotti viszony		
Gazdálkodási/finanszírozási problémák kezelése kapcsán létrejött szervezeti kapcsolat		
Szakmai problémák kezelése kapcsán létrejött szervezeti kapcsolat		
Kliensek problémáinak ellátása (pl. továbbirányítás) kapcsán létrejött szervezeti kapcsolat		
Tekintély, hírnév jobbítása céljából létrejött szervezeti kapcsolat		
.....		
.....		
.....		
.....		
.....		
.....		
.....		
.....		
.....		