

PAKSI BORBÁLA

# **Sziget 2002 fesztivál - Civil Falu**

**EGY KÉRDŐÍVES FELMÉRÉS EREDMÉNYEI**

BUDAPESTI KÖZGAZDASÁGTUDOMÁNYI ÉS ÁLLAMIGAZGATÁSI EGYETEM

VISELKEDÉSKUTATÓ KÖZPONT

EBBEN A TANULMÁNYBAN EGY, A „SZIGET 2002 FESZTIVÁL”-ON, A CIVIL FALU LÁTOGATÓI KÖRÉBEN, 20 CIVILSZERVEZET RÉSZVÉTELÉVEL KÉSZÜLT KÉRDŐÍVES FELMÉRÉS EREDMÉNYEIT MUTATJUK BE.

#### A kutatásban résztvevő szervezetek

- Óbuda-Békásmegyer Gyermekének Egészségérét Alapítvány
- „Alul-járó” Ferencvárosi Ifjúsági Információs a Tanácsadó Iroda
- Budapesti Orvostanhallgatók Kortársoktató Alapítványa (BOKA)
- Csoport-téka
- Drog Stop Budapest Egyesület
- Drogprevenációs Alapítvány (Drogbusz)
- Északi Támpont Egyesület
- Gyöngyház Egyesület
- Iránytű Ifjúsági és Mentálhigiénés Alapítvány
- Jóga a Mindennapi Életben Egyesület
- Józsefvárosi Családsegítő és Gyermekjóléti Szolgálat
- KÁVA Kulturális Műhely
- Kék Pont Drogambulancia/Kettőspont
- Kortárs Segítő Műhely közhasznú alapítvány
- Magadért Drogmentességet Védő Alapítvány
- Mirákulum Egyesület
- PRADO Alapítvány (Alapítvány a Prostitúció, az AIDS és a Drog ellen)
- Tiszta Jövőért Közhasznú Alapítvány
- Vargabetű Klub-műhely Egyesület
- Világvallások sátra.

EZÚTON IS SZERETNÉK KÖSZÖNETET MONDANI MINDAZON SZERVEZETEK MUNKATÁRSAINAK, AKIK A SZIGETEN VÉGZETT FELADATAIK MELLETT VÁLLALTÁK A KÉRDŐÍVEK FELVÉTELÉVEL KAPCSOLATOS PLUSZMUNKÁT.

KÖSZÖNETTEL TARTOZOM TOVÁBBÁ A GYERMEK-, IFJÚSÁGI ÉS SPORTMINISZTERIUMNAK, MELY A KÉRDŐÍVEK SOKSZOROSÍTÁSÁBAN VOLT SEGÍTSÉGÜNKRE.

KÜLÖN KÖSZÖNETTEL TARTOZOM GONDI JÁNOSNAK ÉS TAKÁCS ATTILÁNAK A KÉRDŐÍVEK ÖSSZEGYŰJTÉSÉBEN ÉS AZ ADATFELVÉTEL SZERVEZÉSÉBEN, TOVÁBBÁ NEKIK ÉS HÁY ÉVÁNAK A KÉRDŐÍVEK FELDOLGOZÁSRA VALÓ ELŐKÉSZÍTÉSÉBEN NYÚJTOTT SEGÍTSÉGÜKÉRT.

**TARTALOMJEGYZÉK**

<b>A KUTATÁS CÉLJA.....</b>	<b>4</b>
<b>A KUTATÁS MÓDSZERE.....</b>	<b>4</b>
<b>EREDMÉNYEK.....</b>	<b>6</b>
- A FALU LÁTOGATOTTSÁGA .....	6
- AZ EGYES SZERVEZETEK/SÁTRAK FORGALMA .....	8
- A FALULÁTOGATÓK SZOCIO-DEMOGRÁFIAI JELLEMZŐI.....	13
- A FALULÁTOGATÓK DROGÉRINTETTSÉGE.....	17
- A FALU ÉS A SÁTRAK TEVÉKENYSÉGÉNEK FOGADTATÁSA A LÁTOGATÓK KÖRÉBEN .....	22
<i>A sátorban dolgozók személyének megítélése a látogatók körében .....</i>	<i>25</i>
<i>A sátorban történtek informatívitásának megítélése a látogatók körében.....</i>	<i>26</i>
<i>A sátorban zajló események interaktivitásának/személyességének megítélése a látogatók körében.....</i>	<i>28</i>
<i>Egyéb, átfogó jellegű értékelő megállapítások a sátorban zajló eseményekkel kapcsolatban látogatók körében.....</i>	<i>29</i>
<b>ÖSSZEGZÉS .....</b>	<b>31</b>
<b>FELHASZNÁLT IRODALOM .....</b>	<b>33</b>
<b>MELLÉKLETEK.....</b>	<b>34</b>
- TÁBLÁZATOK .....	34
- A KUTATÁS KÉRDŐÍVE .....	48

## A KUTATÁS CÉLJA

A Civil Falu látogatói körében készített kérdőíves felmérésünk során hármas cél vezérelt bennünket:

- ≈ Egyrészt, hogy képet kapjunk a falu látogatottságáról, valamint látogatóinak összetételéről, arról, hogy a Civil Falu a szigetlátogatók közül kiket, mely – társadalmi, demográfiai - csoportokat tud leginkább megszólítani, magához vonzani. Ez utóbbi kérdés megválaszolása során felhasználjuk a korábbi sziget rendezvényeken készült vizsgálatok eredményeit (Gábor, 2000; Paksi 2000; Civilsziget 2001).
- ≈ Tekintettel arra, hogy a Civil Falu „drog- és AIDS prevenciók, illetve ártalomcsökkentő civil szervezetek szakmai tömörülése”, éppen ezért a másik fontos kérdéskör a falulátogatók drogérintettségét tárgyalja. Azt, hogy a szigeten belül – a korábbi kifejezetten drogepidémiailag céllal készült „sziget vizsgálat” (Paksi, 2000) alapján - az átlag szigetlátogatóhoz, ill. a sziget társadalmához képest a falu látogatói több, vagy kevesebb közvetlen tapasztalattal rendelkeznek-e a különböző szenvedélyszerek – alkohol, cigaretta, egyéb drogok – használata terén. Az ezirányú elemzéseknél természetesen figyelembe vesszük a 2000-2002 között végbement drogepidémiailag változásokra vonatkozó normálpopulációs tapasztalatokat (Paksi 2002) is.
- ≈ S végül a harmadik vizsgált témakört az egyes szervezetek (sátrak) munkájáról, illetve a civil falu egészéről a látogatókban kiváltott reakciók képezték. Ilyen értelemben a kutatás - a reakció központú irányzat mentén (Rácz, 2001) - értékelő információkkal is szolgál az egyes szervezetek szigeten végzett tevékenységéről, illetve a falu működéséről.

## A KUTATÁS MÓDSZERE

Mint már említettük, az adatfelvételben 20 szervezet / sátor, azaz a Faluban jelen levő civil szervezetek háromnegyede vett részt. Az adatok e szervezetekre, illetve e szervezetek együttesére vonatkoznak. Amikor a későbbiekben az adatfelvételben résztvevő szervezetek látogatóiról együttesen beszélünk, az egyszerűség kedvéért többnyire a „falulátogatók” megnevezést alkalmazzuk, ami a fentiek alapján természetesen a vizsgált 20 szervezet

látogatóit jelenti, hiszen a résztvevő szervezetek kutatásba kerülése az önkéntesség elvén, s nem a véletlen kiválasztáson alapult.

Az adatok felvétele a kutatásban résztvevő szervezetek sátraiban, két napon, egy hétköznapi, és egy hétvégi napon (augusztus 1-én szerdán, és 3-án szombaton), az egyes sátrakat felkeresők teljes körére kiterjedően történt. A falu „kocsmájában”, a Teaházban pedig – az első szigetnap kivételével - minden nap zajlott kérdőív felvétel. Ez utóbbi lehetőséget ad arra, hogy a két nap forgalmából a sziget teljes idejére vonatkozó becsléseket tehessünk.

Az adatfelvétel technikai lebonyolítását – a kérdőívek átadását, összegyűjtését, illetve a felmerülő (technikai illetve a kutatás célját illető) kérdések megválaszolását – a kutatásban résztvevő szervezetek munkatársai végezték, előzetes eligazítás, illetve rövid útmutató alapján.

Az adatfelvétel eszközt a vizsgálat céljaiként megjelölt témákat (a látogatók reagálását, társadalmi háttérét, illetve drogérzékenységét) a főbb indikátorok mentén leképező, rövid - mintegy 5-10 perces - önkitöltős kérdőív képezte<sup>1</sup>, melyet a látogatók - kitöltve, vagy kitöltés nélkül - borítékban adtak vissza a sátor munkatársainak. A választást elutasító kérdőíveinek összegyűjtése révén a kitöltés önkéntessége nem befolyásolta a forgalomregisztrálás pontosságát. Az anonimitás megőrzése végett sem a borítékon, sem a kérdőíveken nem tüntettünk fel semmilyen egyéni azonosítót, csak a szervezet nevét, és a kérdezés dátumát.

Tekintettel arra, hogy kérdőíveket az egyes sátrak forgalmának becslésére, illetve a tetszési index sátrankénti képzésére is alkalmazzuk, ha egy látogató két adatfelvételi napon a Civil Falu több sátrában is megfordult párhuzamosan, akkor több helyen is kapott kérdőívet. A civil falu egészére vonatkozó adatokban emiatt jelentkező halmozódást - mivel a kérdőíveken nem tüntettünk fel semmilyen egyéni azonosítót - a megkérdezettek önbevallása (a kérdőív erre vonatkozó kérdésére adott válasza) alapján próbáljuk korrigálni.

---

<sup>1</sup> A kutatás kérdőíve a tanulmány mellékletében megtalálható.

## EREDMÉNYEK

### *A falu látogatottsága*

A Civil Falu 20 adatfelvételi helyszínén a vizsgált két napon összesen 1756 fő töltötte ki a kérdőívet, és további 95 olyan látogató fordult meg, akitől üres kérdőívet kaptunk vissza. Tehát - a válaszmegtagadásokkal együtt - összességében 1851 látogatást regisztráltunk a vizsgált szervezetek sátraiban. Ebből 782 kapcsolatfelvétel (767 válaszoló, és 15 választást elutasító) a leginkább látogatott helyszínen, a „falukocsmájában”, mintegy ezer (989 válaszoló + 80 választást elutasító = 1069) pedig a többi 19 helyszínen, 33 regisztrálási napon történt,<sup>2</sup> azaz egy szervezetnél a két napon átlagosan 64<sup>3</sup> megkeresés volt. Amennyiben ezt a falu összes szervezetére vetítjük, akkor becslésünk szerint összesen mintegy 2500<sup>4</sup> látogatás (megkeresés) történt a vizsgált két napon a Civil Falu szervezeteinél. Amennyiben nem a megkeresések, hanem a látogatók számát kívánjuk becsülni, ez az adat halmozódást tartalmaz, hiszen egy-egy ember annyiszor töltötte ki a kérdőívet, ahány szervezetet felkeresett a két nap során a faluban. A halmozódásnak a mértékére, azaz a kérdőívek a többszörös kitöltésére vonatkozóan – mint azt már említettük, a kérdőív anonimitása miatt - csak a válaszolók önbevallása alapján rendelkezünk információkkal. Ennek alapján két adatfelvételi napon a látogatók 17,6%-a fordult meg legalább két helyszínen, azaz töltött ki legalább két helyen kérdőívet. A többszörös felkeresés miatti halmozódásokat kiszűrve<sup>5</sup> azt mondhatjuk, hogy a látogatók száma a regisztrált kapcsolatteremtéseknek maximum 82,4%-át teszik ki, azaz becslésünk szerint mintegy 2000-2100 fő kereste fel a Civil Falut a vizsgált két napon. Ez az érték tehát a látogatók felső becslését jelenti, hiszen ha egy személy kettőnél több sátorban is megfordult, akkor a falu tényleges látogatói létszáma ennél kisebb.

A 19 szervezet kétnapi, illetve a tehát 6 napra vonatkozó adatai alapján megkíséreltük a szervezetek, illetve a falu összesített forgalmának teljes időtartamra vonatkozó becslését is.

---

<sup>2</sup> 5 szervezet esetében csak az egyik adatfelvételi nap forgalmát ismerjük.

<sup>3</sup> Egy szervezetnél, egy vizsgálati napra eső átlagos látogató szám:  $1069 / 33 = 32$

<sup>4</sup>  $((1069 / 33) \times 52) + 782 = 2519$

<sup>5</sup> A kérdőívkitöltést elutasítók esetében a kitöltőkkel azonos többszörös felkeresést feltételezve, a látogatók száma = a látogatások száma  $\times 0,824$ , azaz  $2519 \times 0,824 = 2076$

A teaházban a 6 nap alatt összességében 2163 fő töltötte ki a kérdőívet. Az üresen visszakapott kérdőívek számát (81) is figyelembe véve, a látogatások száma 2244 volt. A felkeresések 41%-a a vizsgált három hétköznapi nap valamelyikén, másik 59%-a pedig a hétvégi napokon (péntek, szombat, vasárnap) történt. Tekintettel arra, hogy a teaházban a sziget 7 napjából csak 6 napon zajlott adatfelvétel, azaz az első „szigetnapon” nem, s egy hétköznapi napon átlagosan a teaház 6 nap alatt regisztrált látogatóinak 13,7%-ával találkozhattunk, így a teaház teljes időszakra vonatkozó látogatásainak száma a regisztrált forgalom 113,7%-ára, azaz 2500-2600-ra<sup>6</sup> becsülhető.

*A teaház naponkénti forgalma, és az egyes napok látogatottsági aránya*

A LÁTOGATÁS NAPJA	KÉRDŐÍVET KITÖLTŐK SZÁMA	ÜRESEN VISSZAKAPOTT KÉRDŐÍVEK SZÁMA <sup>7</sup>	FELKERESÉSEK	
			SZÁMA	ELOSZLÁSA (%)
1- CSÜTÖRTÖK	289	7	296	13,2
2 – PÉNTEK	377	1	378	16,8
3 – SZOMBAT	478	8	486	21,7
4 – VASÁRNAP	428	27	455	20,3
5 – HÉTFŐ	313	13	326	14,5
6 - KEDD	278	25	303	13,5
ÖSSZESEN	2163	81	2244	100

Mivel az augusztus 1-jei és a 3-ai, azaz a hétköznapi és a hétvégi forgalom aránya összességében a többi szervezetnél is a teaházi látogatottsághoz hasonlóan - 45-55%-os arányban - oszlik meg, ezért élünk a feltételezéssel, hogy a falu teljes látogatottságának becslésénél kiindulhatunk a teaház forgalmának ismert eloszlásából, azaz a hétköznapi regisztrált forgalmat 4-gyel, a hétvégit pedig 3-mal szorozzuk. Ennek alapján a Sziget 2002 fesztivál teljes ideje alatt a Civil Faluban megközelítőleg 8400-8500 kapcsolatfelvétel történt<sup>8</sup>. Ez az adat szintén halmazódást tartalmaz. A kérdőívek

<sup>6</sup> A regisztrált látogatások, azaz a kitöltött + kitöltés nélkül visszakapott kérdőívek 113,7%-a = 2551

<sup>7</sup> A teaházban dolgozók visszajelzései szerint az üresen visszakapott kérdőívek száma elsősorban nem a válaszolás elutasítását, hanem az ismételt látogatást jelzi.

<sup>8</sup> A falu forgalmának becslése a regisztrált kapcsolatfelvételek (kitöltött, illetve üresen visszaadott) kérdőívek alapján:

adatai alapján<sup>9</sup> egy látogató átlagosan 1,28 szervezetet keresett fel, ami azt jelenti, hogy a Civil Faluban összességében mintegy 6600<sup>10</sup> fő fordult meg.

### *Az egyes szervezetek/sátrak forgalma*

Mint említettük, a két vizsgálati napon egy szervezetet – a teaházat leszámítva - átlagosan 64 (illetve egy regisztrálási napon 32) fő keresett fel. Ezen belül a szervezetek között jelentős különbségek mutatkoznak.<sup>11</sup> A teaház után a legnagyobb fogalmat, az átlagosnak közel négyszeresét, a Gyöngyház Egyesület bonyolította le a vizsgált két nap alatt. Kiemelkedő volt még a Kortárs Segítő Műhely (132 látogatás) valamint az Északi Támpont Egyesület sátrának látogatottsága (119 látogatás). Ugyanakkor a szervezetek egyötöde esetében az átlagérték egyharmadát sem érte el a regisztrált forgalom.

A következő oldalon szereplő táblázatban aszerint csoportosítottuk a programokat, hogy a leadott kérdőívek száma alapján átlagos, átlag feletti vagy átlag alatti forgalmat sikerült elérniük.

---

▪ Egy szervezet becsült átlagos forgalma = (1-jei összes forgalom x 4/ 16) + (3-ai összes forgalom x 3 / 17)  
azaz (530x4/16) + (539x3/17)= 228

▪ Falu becsült teljes forgalma = 26 sátor + a teaház forgalma, azaz (228x 26) + 2551 = 8479 látogatás

<sup>9</sup> A „Jártál-e a Civil Falu más sátrában is? Ha igen, melyekben?” kérdésre megjelölt szervezetek száma alapján.

<sup>10</sup> 8479 / 1,28 = 6624 fő

<sup>11</sup> Az egyes szervezeteknek a vizsgálati napokon regisztrált forgalmát számszerűen bemutató tábla a mellékletben megtalálható.



*Az egyes szervezetek/sátrak besorolása a vizsgálati napokon regisztrált forgalom alapján*

ÁTLAG ALATTI FORGALMAT REGISZTRÁLT SZERVEZETEK	ÁTLAGOS ( $\pm 10\%$ ) FORGALMAT REGISZTRÁLT SZERVEZETEK	ÁTLAG FELETTI FORGALMAT REGISZTRÁLT SZERVEZETEK
<p><b>„Alul-járó” Ferencvárosi Ifjúsági Információs a Tanácsadó Iroda<sup>12</sup></b></p> <p>Csoport-téka</p> <p><b>Drog Stop Budapest Egyesület</b> Drogprevenciós Alapítvány (Drogbusz) Iránytű Ifjúsági és Mentálhigiénés Alapítvány</p> <p>Jóga a Mindennapi Életben Egyesület</p> <p><b>Kék Pont Drogambulancia/Kettőspont</b></p> <p>Mirákulum Egyesület Tiszta Jövőért Közhasznú Alapítvány</p> <p><b>Világvallások sátra</b></p>	<p>Józsefvárosi Családsegítő és Gyermekjóléti Szolgálat</p> <p>Vargabetű Klub-Műhely Egyesület (kézműves ház)</p>	<p>Budapesti Orvostanhallgatók Kortársoktató Alapítványa (BOKA)</p> <p><b>Északi Támpont Egyesület</b></p> <p><b>Gyöngyház Egyesület</b> KÁVA Kulturális Műhely</p> <p><b>Kortárs Segítő Műhely közhasznú alapítvány</b> Óbuda-Békásmegyer Gyermekének Egészségéért Alapítvány<sup>13</sup> PRADO Alapítvány (Alapítvány a Prostitúció, az AIDS és a Drog ellen)</p>

A kiemelkedően magas (100 feletti látogatószám esetén), ill. különösen alacsony (napi 10 fő alatti) forgalmat bonyolító szervezetek kiemelésével

<sup>12</sup> Az „Alul-járó”-tól, illetve a „Világvallások sátrá”-tól csak a két vizsgálati nap egyikén kaptunk vissza kérdőívet. Az előbbi esetében csak a hétfői, az utóbbi esetben pedig csak a hétköznapi forgalmat ismerjük, azonban a regisztrált napi látogatók száma mindkét esetben 10 fő alatt maradt. Ilyen alacsony, napi 10-nél kevesebb kérdőívet csak két további szervezet, a „Kékpont”, és a „Drog Stop” esetében kaptunk vissza.

E nagyon kicsi forgalmat regisztrált szervezetek esetében – a gyakorlati tapasztalatok és/vagy a két nap jelentősen eltérő kérdőív száma alapján - feltételezhető, hogy a kis számú kérdőívek nem feltétlenül a ténylegesen alacsony forgalmat jelzik, hanem a szervezet kutatási affinitását, illetve azt, hogy tevékenységi körülményei esetleg kevésbé voltak alkalmasak a kérdőívek instrukció szerinti felvételére (pl. Kettőspont). A későbbiek során esetenként (adott esetben mindig jelezve) e szervezeteket kihagyva az elemzésből, 15 szervezet adataival dolgozunk.

<sup>13</sup> Az Óbuda-Békásmegyer Gyermekének Egészségéért, ill. a PRÁDO alapítvány esetében szintén csak az egyik nap forgalmát ismerjük.

A kiemelkedően nagy forgalmú sátrak közül a Gyöngyház Egyesület kimagasló forgalmában feltételezhetően közrejátszott a teaház közelsége is, hiszen a „falu kocsmája” a vizsgált két napon mintegy 12-szer annyi látogatót tudhatott magáénak, mint egy átlag sátor. Emellett a főútvonalon való elhelyezkedés szintén forgalomnövelő hatású lehet. Bár a főútvonal-közeli más sátrak közül a néhány („Drogbusz”, és a „Jóga Egyesület”) átlag alatti forgalmat bonyolított, összességében a főútvonal közelében, vagy onnan jól belátható területen elhelyezkedő sátrak tendenciájában nagyobb – átlagosan több mint kétszer akkora ( $p=0,094$ ) - forgalmat tudhatnak magukénak, mint azok, amelyek a „hátsó karéjban” - a „Drog stop” és az „Alapítvány Óbuda” által határolt területen - helyezkedtek el<sup>14</sup>. A sátor elhelyezkedése önmagában a forgalomkülönbségeknek 20%-át magyarázza (a regressziós modellben kapott  $R^2=0,201$ ), tehát predikciós ereje önmagában sem csekély a forgalom becslésében, azonban 80%-át magyarázatlanul hagyja, ami azt jelzi, hogy bár tendenciájában forgalomnövelő a kedvező elhelyezkedés, azonban ez nem elégséges az átlagon felüli látogatottsághoz, és az elhelyezkedésen túl más tényezők is szerepet játszanak a forgalomalakításban. Feltételezésünk szerint ilyen további látogatottságnövelő tényező lehet például a sátrak befogadó képessége, a nyitvatartási ideje, megjelenése/figyelemfelhívó jellege, illetve a kínált program egyéb jellemzői. Az egyes szervezetek látogatottságában jelentkező különbségek lehetséges magyarázataként – a sátor falun belüli elhelyezkedésén [a.) főútvonal közeli, onnan belátható, b.) hátsó] túl - az alábbi ismérvek mentén próbáltuk jellemezni az egyes szervezetek működését, megjelenését a szigeten, s a következőkben megvizsgáltjuk e tényezők szerepét a forgalom alakításában:<sup>15</sup>

- o Nyitvatartási ideje
  - Egyrészt kategoriális változóként [a.) csak napközben, b.) napközben és este is, c.) csak este]
  - Másrészt a nyitvatartási órák számát
- o A sátor befogadóképessége, mérete: [a.) osztott sátor, b.) kicsi önálló sátor c.) nagyméretű önálló sátor]
- o A végzett tevékenység jellege [a.) csak beszélgetés történik a sátorban, kiadványok, kérdőívek alkalmazásával, vagy anélkül, b.) valamilyen látványos tevékenység, pl. kézműves tevékenység, játékok, stb. c.) mindkettő]
- o Látványos infrastruktúra alkalmazása

<sup>14</sup> Az egyes szervezetek sátrainak elhelyezkedés szerinti besorolása a mellékletben megtalálható.

<sup>15</sup> A sátrak különböző háttérdimenziók szerinti besorolásában Gondi János volt a segítségemre. A besorolásokat tartalmazó tábla a mellékletben megtalálható.

- o A sátorban jelenlévő - látogatókkal foglalkozó - személyzet átlagosan jellemző létszáma

A fenti magyarázó tényezők közül mindössze a nyitva tartás időtartama, illetve időszaka mutatott egyértelműen szignifikáns kapcsolatot a sátrak forgalmával. Azok a szervezetek, melyek este/éjszaka (is) nyitva tartottak, szignifikánsan magasabb – átlagosan több, közel 2,5-3-szor akkora - forgalmat bonyolítottak ( $p=0,005$ ), mint azok a szervezetek, amelyek csak napközben fogadták a látogatókat. E változó predikciós ereje önmagában is igen erős, közel 50%-ban (46,8) magyarázza a forgalomalakulást. Talán evidencia szintű megállapítás, de szignifikáns lineáris összefüggés mutatkozott a nyitva tartott órák, és a látogatók száma között ( $p=0,009$ ), azonban az összefüggés ez esetben gyengébb, mint a nyitva tartás időszaka esetében, s a nyitvatartási idő hossza önmagában a forgalom heterogenitásának 21,2%-át magyarázza.

Emellett a szervezetek látogatottsága külön-külön tendencia jellegű összefüggést mutatott a személyzet átlagos létszámával valamint azzal, hogy a szervezet önállóan használta-e a sátrát. A kis számú segítővel dolgozó sátrak forgalma átlagosan mintegy kétötöde volt a legalább közepes létszámmal működőkének,<sup>16</sup> s hasonló arányt tapasztaltunk az osztott ill. az önálló sátorban<sup>17</sup> tevékenykedő szervezetek forgalma között.<sup>18</sup>

Ugyanakkor előzetes feltételezésünkkel ellentétben nem mutatkozott szignifikáns kapcsolat az infrastruktúra látványossága, valamint a tevékenység figyelemfelkeltő jellege esetében.

---

<sup>16</sup> A kifejezetten nagy létszámú személyzettel dolgozó sátrak elkülönítése csökkenti az összefüggés szignifikancia szintjét.

<sup>17</sup> Az önálló sátrakon belül nem jelent további forgalombefolyásoló tényezőt az, hogy az önálló sátor milyen méretű, tehát ez a mutató inkább valamiféle „profiltisztaságot” jelöl, mintsem befogadóképességet.

<sup>18</sup> Itt meg kell jegyeznünk, hogy két változó egymással nem mutatott szignifikáns korrelációt ( $p=0,624$ ), tehát a két dimenzió által kifejezett jellemzők nem redundáns információkat takartak.

*A különböző, feltételezésünk szerint forgalombefolyásoló tényezők összefüggése a sátrak forgalmával*

FELTÉTELEZETT FORGALOMBEFOLYÁSOLÓ TÉNYEZŐK	A KAPCSOLAT SZIGNIFIKANCIA SZINTJE <sup>19</sup> (F próba, p értéke)
A SÁTOR FALUN BELÜLI ELHELYEZKEDÉSE	0,094
NYITVATARTÁS: IDŐSZAKA - napközben; vagy éjszaka (is)	<b>0,005</b>
HOSSZA (ÓRA)	<b>0,009</b> <sup>20</sup>
A SÁTOR ÖNÁLLÓ, VAGY OSZTOTT HASZNÁLATA	0,094 <sup>21</sup>
A VÉGZETT TEVÉKENYSÉG JELLEGE	0,457
LÁTVÁNYOS INFRASTRUKTÚRA ALKALMAZÁSA	0,313
A SÁTOR-SZEMÉLYZET ÁTLAGOSAN JELLEMZŐ LÉTSZÁMA	0,051 <sup>22</sup>

*A táblázatban szignifikáns kapcsolatokat vastagon szedtük, a tendencia jellegű összefüggéseket pedig a rovat háttérének sötétítésével jeleztük*

Amennyiben a vizsgált magyarázó tényezők szerepét együttesen vizsgáljuk<sup>23</sup> a forgalom alakításában, akkor - a forgalommal önmagában is legerősebb kapcsolatot mutató - „nyitva tartás időszaka” változó szerepe a meghatározó (Béta=729), majd ezt követi a „sátor elhelyezkedése” (Béta = 448). Azon sátrak forgalma a magasabb, melyek az esti/éjszakai órákban (is) nyitva tartanak, és a főútvonalhoz közeli, ill. onnan jól belátható területen helyezkednek el.<sup>24</sup> A sátor helyét „stabilizálva” a nyitva tartás esti/éjszakai órákra való kitolása 42-68 főnyi, míg a nyitvatartási idő kontroll alatt tartása mellett a főútvonalhoz képest kedvezőbb elhelyezkedés 23-49 fős napi forgalomnövekedést eredményez. A sátor falun belüli helyének, és a nyitvatartási időszaknak az ismeretében összességében mintegy kétharmados biztonsággal megbecsülhető a sátrak látogatottsága. A feltételezett forgalombefolyásoló tényezők regressziós elemzése emellett – a tényezőként vizsgált összefüggések ismeretében nem nagy újdonságerővel bíró összefüggésen kívül – arról is tájékoztat bennünket, hogy a nyitvatartási időszak, és a sátor elhelyezkedésének modellbe

<sup>19</sup> A forgalomregisztrálás tekintetében bizonytalanok ítélt szervezetek kihagyása esetén, tehát 15 szervezetre vonatkozóan kapott értékek. ( $p < 0,05$  – szignifikáns,  $p > 0,005$  és  $p < 0,1$  – tendencia jellegű kapcsolat)

<sup>20</sup> A cellában a lineáris kapcsolat szignifikancia szintjét jelző p érték szerepel. (Az adatfelvételben résztvevő szervezetek teljes körére a kapcsolat csak tendencia jellegű:  $p = 0,084$ .)

<sup>21</sup> Az adatfelvételben résztvevő szervezetek teljes körére a kapcsolat nem szignifikáns:  $p = 0,153$ .

<sup>22</sup> Az adatfelvételben résztvevő szervezetek teljes körére  $p = 0,110$ .

<sup>23</sup> A regresszió elemzéshez a változókat dichotomizáltuk.

<sup>24</sup> A becslésben a forgalomregisztrálás tekintetében bizonytalanok ítélt szervezeteket (lásd korábban) nem szerepeltettük.

vonását követően az összes többi tényező szerepe megszűnik. A többváltozós modellben nem csak a forgalommal önmagában is korrelálatlan infrastrukturális és/vagy tevékenységben megjelenő látványosság nem jut szerephez, hanem olyan tényezők is kiszorulnak, melyek egyenként korrelálnak a látogatottsággal. Míg önmagában a nyitvatartási idő hossza szignifikáns összefüggést mutatott a forgalommal, és tendencia jellegű kapcsolat mutatkozott azzal, hogy mekkora személyzettel, és önálló sátorban dolgozik-e a szervezet, a regressziós elemzés azt jelzi számunkra, hogy ezen tényezők a hellyel, és a nyitvatartási időszakkal való interferenciájuk miatt elvesztik a szerepüket egy többváltozós modellben. A sátrak forgalomkülönbségeinek a modellbe vont változók – „nyitva tartás időszaka” illetve a „sátor elhelyezkedése” - által magyarázatlanul hagyott egyharmadából sem a nyitva tartott órák száma, sem a személyzet létszáma, sem az, hogy a szervezet önálló sátorral van-e jelen a faluban, nem tudott szignifikáns darabot megmagyarázni.<sup>25</sup>

### ***A falulátogatók szocio-demográfiai jellemzői<sup>26</sup>***

A szigetre rendezvényeken készült kutatások alapján (Paksi, 2000; Gábor, 2000, Sziget fesztivált 2003) azt mondhatjuk, hogy a fesztivál szinte kizárólag a 30 év alattiak számára vonzó, az elért populáció túlnyomó többsége ebbe a korosztályba tartozik, közöttük is legnagyobb arányban a „főiskolás (18-22 éves) -korosztály” fordul meg a szigeten, ők teszik sziget látogatóinak több mint kétötödét. A korábbi kutatási adatok alapján az átlagos szigetlátogató is 22-23 éves volt. A 2003-as rendezvényen készült vizsgálat előzetes eredmények alapján azonban az utóbbi évben az idősebb, 25-29 éves korosztály a korábbi évekhez képest nagyobb arányban volt jelen a fesztiválon.

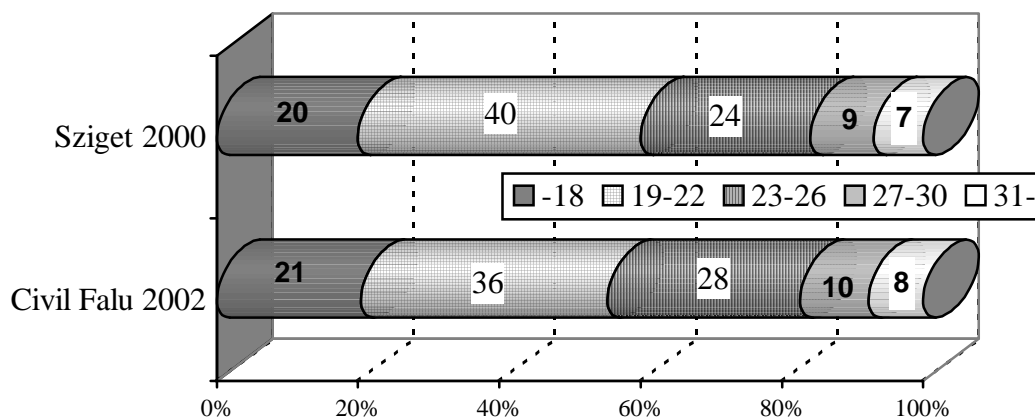
A Civil Falu által elért populáció átlagéletkora (22,7 év) az átlag szigetlátogatóéval azonos, és korcsoport szerinti eloszlása is nagyon hasonló ahhoz. Mindössze a két leginkább domináns korosztály, a „főiskolás”, illetve a 23-26 éves korcsoport elérése kicsit egyenletesebb. Tehát többségében a Civil Falut is a főiskolás korosztály keresi fel, azonban az ennél kicsit idősebb korosztály számára az átlagosnál valamelyest vonzóbb.

---

<sup>25</sup> A regressziós modell outputja a mellékletben megtalálható.

<sup>26</sup> Az összetétel jellemzőket a két adatfelvételi napon elért populációban vizsgáljuk. Az adatokból kiszűrtük a duplikált megjelenést, minden látogató adata csak egyszer került be a feldolgozásba. Az adatokon az elemzés előtt e szelektáláson kívül más matematikai transzformációt nem végeztünk. A fejezetben közölt megoszlások 1349 főre vonatkoznak.

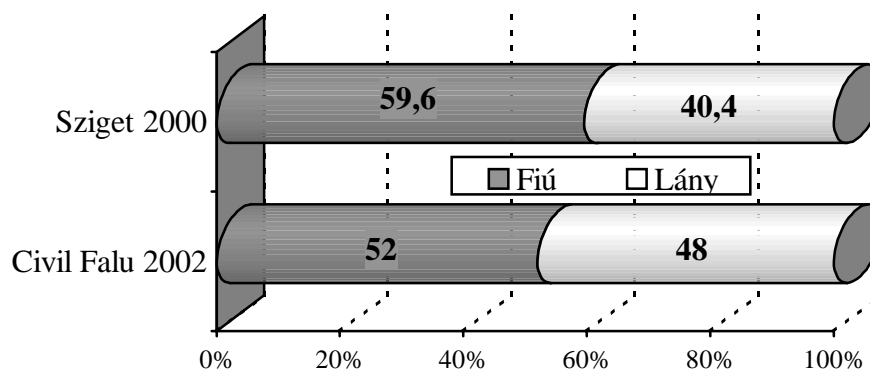
A Civil Falu, és a 2000. évi Sziget rendezvény látogatóinak korcsoportok szerinti eloszlása (%)



Az összehasonlító adat forrása: Paksi (2000)

A korábbi vizsgálatokból tudjuk, hogy a fiatalokon belül is inkább a *férfiak* azok, akiket a sziget megszólít. Míg a normál populáció ezen korcsoportjában a férfi-nő arány kiegyenlített,<sup>27</sup> addig a fesztivál által elért, illetve a sziget társadalmát képező fiatalok mintegy három-ötöde férfi. A faluban mintegy ellensúlyozva a sziget férfivonzalmát, visszaállítja a látogatói körében a populációs arányokat, ami azt is jelenti, hogy bár a falu látogatóinak nemi eloszlása kiegyenlített (48% lány), a sziget társadalmán belül a falu nagyobb arányban – hatékonyabban - tudja megszólítani a női látogatókat.

A Civil Falu, és a 2000. évi Sziget rendezvény látogatóinak nemek szerinti eloszlása (%)

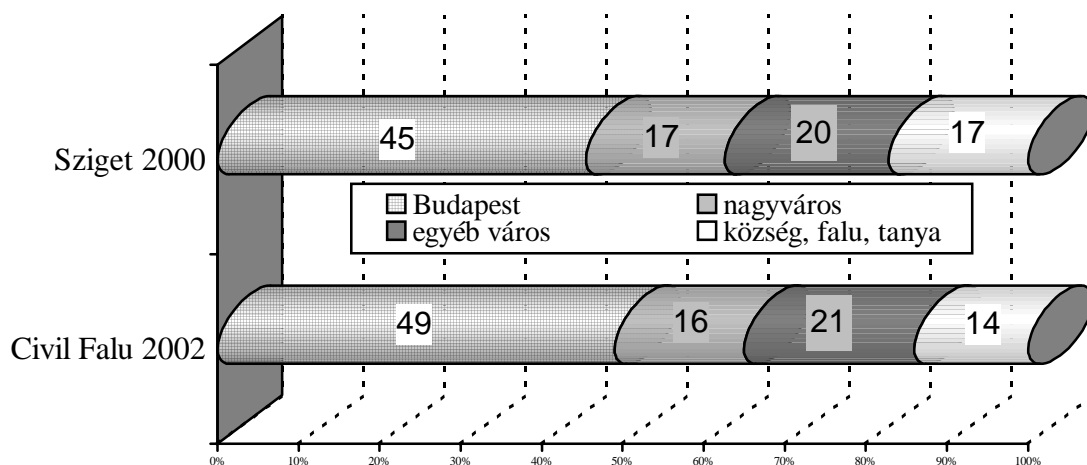


Az összehasonlító adat forrása: Paksi (2000)

<sup>27</sup> A KSH 2000 január 1.-re vonatkozó adatai szerint a 15-29 éves korosztályban a nők aránya 48,9%. (KSH Központi Adatbázisa – KSH-STADAT. [www.ksh.hu](http://www.ksh.hu).)

A szigetre látogató fiatalok *közel fele* – a korábbi évek adatai szerint - *a fővárosból érkezik*, másik kétötödük valamilyen vidéki városból, és mindössze egy-hatoduk él községben, vagy annál kisebb településen. Azaz a lakossági arányokhoz képest a sziget által elért fiatalok körében mintegy 20%-kal nagyobb a városiak aránya (a magyarországi lakónépesség 63%-a lakik városokban)<sup>28</sup>, ez a többlet azonban szinte kizárólag a budapesti látogatók – normál populációhoz képest több mint kétszeres - felülreprezentáltságának a következménye. Tehát a sziget inkább szólítja meg a – helyben lakó - fővárosi fiatalokat, mint az ennél kisebb, illetve távolabbi településen élőket. A Civil Falu látogatóinak lakóhely szerinti megoszlása alapvetően nem különbözik a szigetlátogatók egészétől, tehát a falu látogatói között is túlsúlyban vannak a budapestiek, azonban ez egyben azt is jelzi, hogy a falu programkínálata egyaránt vonzó a különböző településtípusokról érkező szigetlátogatók számára, hiszen a falu szigeten belül azonos mértékben tud szólni minden lakóhelyi csoporthoz.

*A Civil Falu, és a 2000. évi Sziget rendezvény látogatóinak lakóhely szerinti eloszlása (%)*



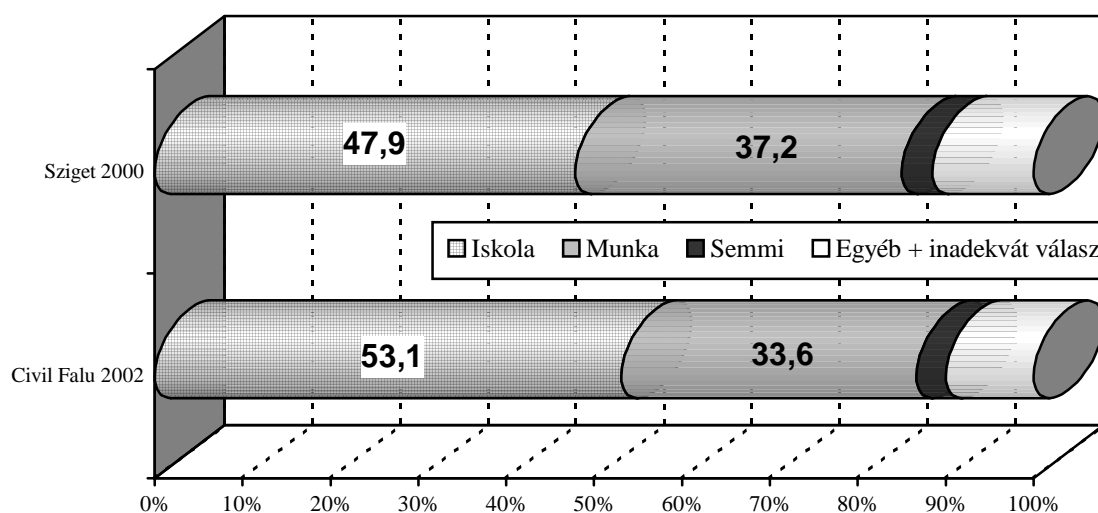
Az összehasonlító adat forrása: Paksi (2000)

A sziget- eredeti céljai és a megelőző évek kutatási adatai szerint – főként a diákoké. Az elért populáció közel felének a tanulás az elsődleges elfoglaltsága, és ennél jóval nagyobb – több mint kétharmados - arányban vannak azok, akik – ha részben munka mellett is, de – tanulmányokat folytatnak. Legjellemzőbben – a korösszetételnek megfelelően – felsőfokú tanulmányokat végzők fordulnak elő, a válaszolók több mint fel valamilyen felsőoktatási intézmény hallgatója,

<sup>28</sup> KSH Évkönyv 1999.

ami jóval magasabb arány a korosztályra jellemző átlagnál.<sup>29</sup> A középiskolai tanulmányokat folytatókon belül pedig az érettségit adó iskolatípusok, s főként gimnazisták dominanciája jellemző (a gimnazisták valamivel nagyobb arányt tesznek ki, mint az összes egyéb középfokú oktatási intézményben – szakközépiskolában, szakmunkásképzőben és technikumban – tanulók együttesen). A Civil Falu látogatóinak is jellemzően a tanulás az elsődleges elfoglaltsága, sőt, a „főállású diákok” valamivel a Sziget társadalmához képest is nagyobb arányban vannak jelen a faluban. Mindazonáltal a falu látogatóinak elsődleges elfoglaltság szerinti összetétele leképezi a sziget társadalmának összetételét, tehát a falu elérési hatékonysága közel azonos az elsődlegesen tanulmányokat folytató, illetve dolgozó fiatalok körében.

*A Civil Falu, és a 2000. évi Sziget rendezvény látogatóinak lakóhely eloszlása elsődleges elfoglaltság szerint (%)*



Az

összehasonlító adat forrása: Paksi (2000)

A korábbi vizsgálati adatok azt is jelzik, hogy a sziget által sikeresen megszólított fiatalok kvalifikáltsága a már befejezett iskoláik alapján is messze meghaladja a korosztályra jellemző társadalmi átlagot. Közel háromnegyedük már rendelkezik legalább érettségivel, sőt, 15%-nak már diplomája is van. A Civil falu által elért fiatalok összetétele e tekintetben is leképezi a szigetlátogatókét, 72,6%-uknak van legalább érettségije, és minden hatodik látogató már diplomával is rendelkezik. Tehát a normál népességhez képest a képzettségi struktúrában magasan felfelé tolt populáció a falu népessége, ugyanakkor ez azt is jelenti, hogy kvalifikáltság

<sup>29</sup> A Medián Közvélemény és Piackutató intézet által végzett – „Ifjúság 2000” című - felmérés szerint a 15-30 éves korosztály mintegy 10 százaléka tanul aktuálisan valamilyen felsőoktatási intézményben. (Beck-Hann, 2000) Az



szerinti elérési hatékonyság tekintetében szintén kiegyenlített a falu működése, a szigetlátogatók között azonos arányban éri el a különböző végzettséggel rendelkező fiatalokat.

A különböző társadalmi-demográfiai háttérjellemzők mentén a Civil Falu látogatóit behelyezve a korábbi kutatások alapján felrajzolható szigettársadalomba, azt mondhatjuk, hogy a falu szervezeti összességében a szigettársadalom különböző társadalmi-demográfiai csoportjai számára egyaránt hozzáférhető és vonzó szolgáltatásokat, programokat tudnak nyújtani, sőt, egyes dimenziókban (elsősorban a nem, kisebb mértékben az életkor mentén) – a sziget egészének társadalmi elhelyezkedés szerint szelektív kínálatával szemben - kiegyenlítő szerepet is betöltenek. Mindez egyidejűleg azt is jelenti, hogy a Civil Falu látogatói magukon viselik a szigetlátogatók demográfiai-társadalmi-kulturális sajátosságait is, mely sajátosságok viszont egyértelműen a drogfogyasztás prediktorainak irányába való eltolódást mutatnak, mind a normál populációs vizsgálatok (Elekes-Paksi, 2000a) mind az ismerten az átlagnál jelentősen érintettebb populációk kontextusában. (Paksi, 2000; Demetrovics, 2001)

### *A falulátogatók drogérintettsége<sup>30</sup>*

Mint már említettük, a Civil Falu „drog- és AIDS prevenciók illetve ártalomcsökkentő civil szervezetek szakmai tömörülése”, éppen ezért a kutatás egyik fontos kérdésköre a falulátogatók drogérintettségének feltérképezése, illetve annak vizsgálata, hogy az átlag szigetlátogatóhoz, ill. a sziget társadalmához képest a falu látogatói több, vagy kevesebb közvetlen tapasztalattal rendelkeznek-e a különböző drogok használata terén. E tekintetben, a 2000-ben, elsősorban drogepidémiailag készült vizsgálat (Paksi, 2000) adatai képezik az összehasonlítás alapját, figyelembe véve továbbá az elmúlt két évben jelentkező normálpopulációs tendenciákat.

A 2000-ben készült „sziget vizsgálat” alapján a szigetre látogató fiatalok 61,8%-a fogyasztott már legalább egyszer valamilyen tiltott<sup>31</sup> és/vagy legalísan hozzáférhető<sup>32</sup> drogot az élete során.

---

ugyan ezen korcsoportba tartozó szigetlátogatók között egy az arány 43 százalék.

<sup>30</sup> Ebben a fejezetben N=1349, azaz itt is minden látogató csak egyszer került be a feldolgozásba.

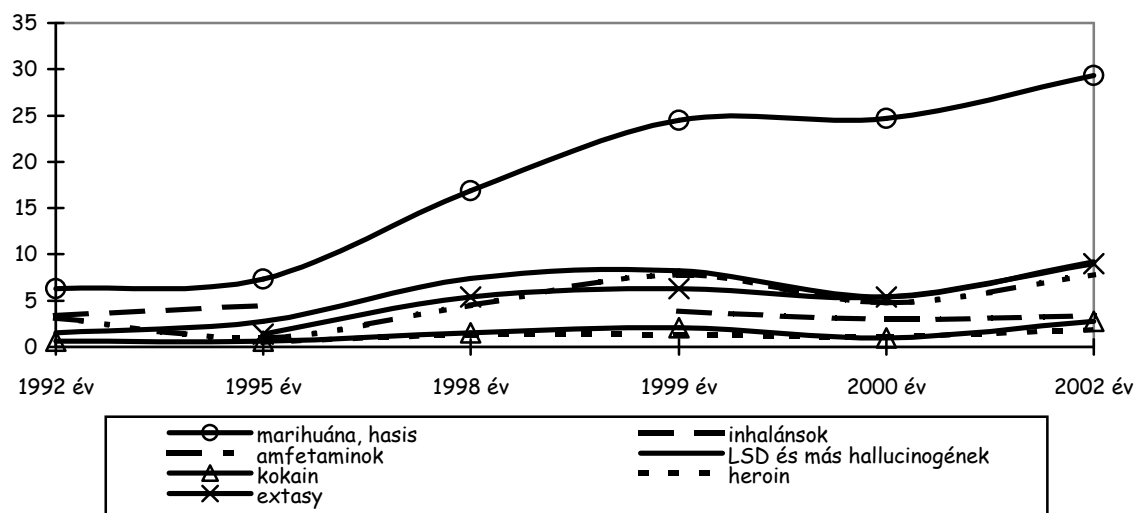
<sup>31</sup> Tiltott szerek közé az alábbiakat soroltuk: marihuána vagy hasis, LSD, ecstasy, amfetaminok, kokain, heroin, egyéb ópiátok, crack, rush, PCP, I-por, mágikus gomba, valami más, általunk fel nem sorolt drog.

<sup>32</sup> Legálisan hozzáférhető drogok használatán az inhaláns használatot és a visszaélészerű gyógyszerfogyasztást értjük.

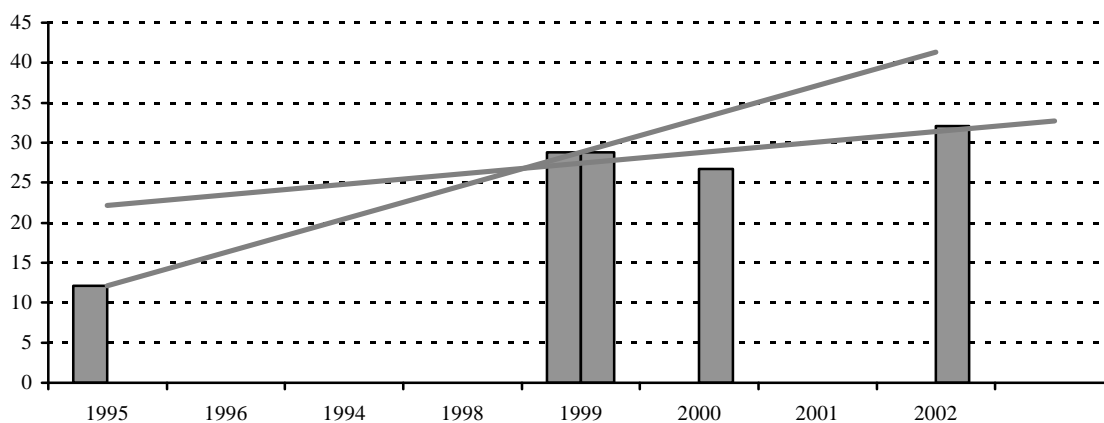
Egy részük nem feltétlenül droghasználati céllal tette ezt. A biztosan drogfogyasztási céllal próbálkozók aránya - akik valamilyen tiltott szert és/vagy inhalánst, tehát egyértelműen csak drogfogyasztási céllal használható anyagot fogyasztottak már életükben - 52,7%. Többségük, a látogatók 52%-a használt már valamilyen tiltott szert.

A fővárosi normálpopulációs – 9.-10. évfolyamos középiskolás fiatalok körében végzett – kutatások az ezredfordulós értékekhez képest 2002-re néhány szer – az ecstasy, az LSD kokain és a kannabisz származékok - esetében az életprevalencia értékek hibahatáron túli növekedését jelezték. Összességében a biztosan droghasználati célú fogyasztás összesített prevalencia értéke pedig mintegy három-öt százalékponttal növekedett. (Elekes, Paksi, 2000; Paksi, 2002)

*A szerenkénti életprevalencia értékek tendenciái 1992-től napjainkig, a budapesti 10. évfolyamos középiskolások körében*



*Összesített prevalencia-értékek tendenciái a kilencvenes évek második felében, és az ezredfordulón, a két időszak lineáris trendvonalainak feltüntetésével (a 10. évfolyamos középiskolások körében)*



Az adatok forrása: Elekes, Paksi (2000b) Paksi (2002)

A trendbe illesztve a 2000. évi szigetvizsgálat adatait, ma feltételezhetően a biztosan droghasználati célú szerfogyasztás, illetve a tiltott drogfogyasztás vonatkozásában mintegy 55-58%-os életprevalencia értékekkel számolhatunk a szigetlátogatók körében. A Civil Falu látogatóinak drogérintettsége – a sziget társadalmának társadalmi-demográfiai elhelyezkedésével harmonizáló összetételével összhangban - a szigetlátogatók 2002-es becsült drogérintettségével gyakorlatilag megegyezik. Adataink szerint a faluba látogató fiatalok 62,9%-a fogyasztott már legalább egyszer valamilyen tiltott és/vagy legális visszaélésre alkalma szert az élete során<sup>33</sup>. A biztosan drogfogyasztási céllal próbálkozók aránya 56,4%, és mindössze 3 olyan kérdezettet találtunk, aki eddigi életében csak inhalánst használt, tiltott drogot nem, tehát a biztosan droghasználati célú fogyasztás prevalencia értéke gyakorlatilag megegyezik a tiltott szereket kipróbálók arányával, és értékük a normálpopulációs tendenciák alapján várható tartományban helyezkedik el.

*A Civil Falu látogatóinak drogérintettsége (gyakoriságok, és életprevalencia értékek)*

	FŐ	PREVALENCIA (%)
TILTOTT DROGOK ÉS/VAGY INHALÁNSOK	761	56,4
TILTOTT DROGOK	758	53,2
N	1349	100%

A rövidebb idejű prevalencia értékek esetében szintén csak kismértékű - az elmúlt években lezajlott változásokat feltehetően nem meghaladó - eltérések mutatkoztak a 2000. évi szigetlátogatók, és 2002-ben a civil faluba betérők között. 2002-ben a faluba látogatók 42,3%-a az elmúlt évben is fogyasztott valamilyen szert biztosan drogfogyasztási céllal. Ez az érték 2000-ben a sziget összes látogatójára vonatkoztatva 38,5% volt. A biztosan droghasználati célú fogyasztással (döntően tiltott szerrel) próbálkozóknak tehát a Civil Faluban is – a szigetlátogatók körében megfigyelt arányokkal megegyezően - háromnegyedét teszik ki azok, akik az elmúlt évben is fogyasztottak.

Az elmúlt évben használók mintegy kétharmada az előző hónapban is megjelenik a fogyasztók között. Azaz a faluban megfordult fiatalok több, mint negyede (28,5%-a) az elmúlt hónapban is használt valamilyen szert biztosan droghasználati céllal.

A Civil Falu látogatói esetében tehát a biztosan droghasználati célú (többnyire tiltott) szerfogyasztásra kapott összesített életprevalencia érték 3,7, az éves prevalencia 3,8, a havi prevalencia azonban ennél jelentősen nagyobb mértékben, 6,7%-al haladja meg a két évvel korábban a szigetlátogatók egészére kapott értékeket. Ezek az eltérések azonban feltehetően a drogfogyasztás dinamikáját tükröző különbségek, és nem azt jelzik, hogy a Civil Falu a szigettársadalom átlagosnál nagyobb érintettségű tagjait szólítja meg. Ugyanis a normál középiskolás populációban az élet- és éves-prevalencia értékekben mintegy 3-5%-os növekedést regisztráltunk 2000 és 2002 között, az intenzívebb fogyasztást jelző „40 vagy annál több alkalommal való szerhasználat”<sup>34</sup> esetben pedig az országos adatokban is 6% körüli változások jelentkeztek.

*Különböző idejű prevalencia értékek a Szigeten, 2000-ben, és a Civil Faluban 2002-ben (%)*

	SZIGET 2000	CIVIL FALU 2002
ÉLETPREVALENCIA	52,7	56,4
ÉVES PREVALENCIA	38,5	42,3
HAVI PREVALENCIA	21,8	28,5

Az összehasonlító adat forrása: Paksi (2000)

A különböző sátrak látogatóinak drogérintettségében nem tapasztaltunk szignifikáns különbséget ( $p > 0,1$ ) aszerint, hogy a felkeresett szervezet / sátor vállalt tevékenységében mennyire kap hangsúlyos szerepet a drogreprevenció, illetve ártalomcsökkentés. Összességében azon látogatók, akik olyan szervezet sátrát keresték fel, melyeknek a programfüzetben található tevékenység-leírásában megjelent a „drog” kifejezés, - sem az élet-, sem az éves, sem a havi jellemzők mentén - nem mutattak magasabb prevalencia értékeket a szigeten nyíltan nem drogreprevenációs tevékenységet végző szervezetek látogatóitól, és az átlag szigettársadalomra jellemzőtől.

<sup>33</sup> A 2002-es adatfelvétel drogkérdései azonosak voltak a „Sziget 2000” vizsgálatban alkalmazottakkal.

<sup>34</sup> Normál középiskolás populáción nem rendelkezünk összesített rövididejű prevalencia-számításra alkalmas adatokkal.

*Az életetprevalencia értékek aszerint, hogy a látogatott sátor programleírásában szerepelt-e a drog kifejezés*

		TILTOTT DROGOK ÉLETPREVALENCIA ÉRTÉKE		
		NEM FOGY.	FOGYASZ TÓK	Total
SZEREPELT-E A SÁTOR PROGRAMLEÍRÁSÁBAN A "DROG" SZÓ	NEM	237 53,0%	210 47,0%	44 100,0%
	IGEN	679 51,9%	630 48,1%	130 100,0%
Total		916 52,2%	840 47,8%	175 100,0%

Nem csak az összesített prevalencia értékekben nem mutat a Civil Falu jelentős eltérést az átlag szigetlátogatótól, hanem a drogfogyasztás szercsoportok szerinti értékei is lefedik a korábbi vizsgálatban kapott, illetve az utóbbi két évben bekövetkezett változások alapján becsült értékeket. A szigetlátogató fiatalokhoz hasonlóan – és általában a drogfogyasztás struktúrájával kapcsolatos hazai és nemzetközi tapasztalatokkal összhangban (Elekes, Paksi, 2000a; Hibbel és mtsai., 1997, 2001) - a Civil Faluba betérő fiatalok között is messze a kannabisz-származékok (marihuána vagy hasis) fogyasztása a legelterjedtebb, népszerűsége messze meghaladja a többi szerét. A falu látogatóinak több mint fele (53,2%-a) élete során már kipróbálta a marihuánát, és/vagy a hasist<sup>35</sup>, és a biztosan droghasználati célú fogyasztással valaha próbálkozóknak is több mint fele – az átlag szigetlátogatókhoz hasonlóan - csak kannabisz-származékot fogyasztott eddigi életében. Azoknak az aránya, akik marihuánát használtak már, de mást nem, 30,2%, míg a biztosan droghasználati célú fogyasztás marihuána nélküli életprevalencia értéke 26,2%.<sup>36</sup>

A biztosan droghasználati célú szerhasználatok közül *kannabisz-származékok* után a legnépszerűbb szercsoportok<sup>37</sup> gyakorlatilag holtversenyben a *stimulánsok* és a *hallucinogének* csoportja. A Civil Faluban a THC tartalmú szerek és a stimulánsok esetében némileg (3-4%-kal)

<sup>35</sup> Ez az érték a 2000. évi sziget-vizsgálatban 49,7% volt.

<sup>36</sup> A megfelelő értékek 2000-ben a szigetlátogatók egészére: 28%, illetve 24,7%.

<sup>37</sup> Az általunk kérdezett szereket az alábbi módon csoportosítottuk:

Hallucinogének: LSD, mágikus gomba, vagy PCP

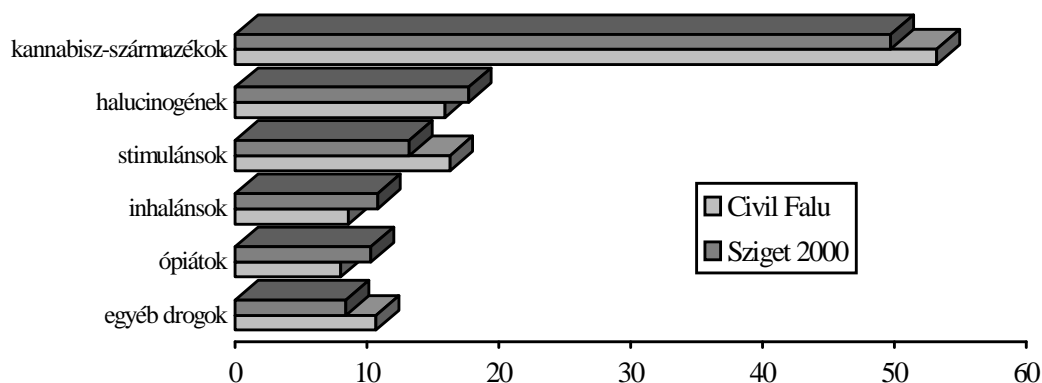
Stimulánsok: amfetamin, XTC, kokain, crack

Opiátok: heroin, máktea, metszett mák, Kodein, Coderit

Egyéb drogok: rush, I-por, illetve valami más, általunk fel nem sorolt szer

magasabb értékeket kaptunk, ami azonban szintén az országos tendenciákba illeszkedő történés, így feltehetően a szigetlátogatók körében lezajlott változásokkal harmonizál.<sup>38</sup>

*Az egyes szercsoportokat életük során kipróbálók aránya  
2002-ben a Civil Falut felkeresők, és két évvel korábban a sziget látogatók körében (%)*



Az összehasonlító adat forrása: Paksi (2000)

Összességében tehát a Civil Falu látogatóinak drogérzettsége terjedelmét, struktúráját, és intenzitását tekintve - az utóbbi évek drogepidémiái történéseinek figyelembevételével - leképezi a sziget látogatók drogfogyasztási sajátosságait. Ez az összhang azonban egyben azt is jelenti, hogy – szocio-demográfiai specifikumainak megfelelően - a Civil Falu látogatóinak drogérzettsége – elsősorban volumenében - jelentősen meghaladja a normálpopulációs értékeket. (Paksi, 2000; 2002)

### ***A falu és a sátrak tevékenységének fogadtatása a látogatók körében***

A falu, illetve a szervezetek látogatottságának becslésén, illetve a látogatók megismerésén túl a kutatás információkkal szolgált arról is, hogy a látogatók hogyan vélekedtek a Civil Falu egészéről, illetve a falu egyes szervezeteinek / sátrainak munkájáról.

A falu egészének értékelése során a megkérdezettek 6 állítással kapcsolatosan fejezhették ki 5 fokú skálán az egyetértésük mértékét.<sup>39</sup>

<sup>38</sup> Itt meg kell jegyeznünk, hogy míg korábban a felvett kérdőívet a rögzítés előtt munkatársaink kódolták, s ennek részeként az egyéb drogokat, - amennyiben az valamelyik általunk felsorolt kategóriába tartozott – besorolták az a konkrét szertípusokba. Ennek hiánya jelenleg valamelyest csökkentette az egyes szertípusok előfordulását, és növelhette az egyéb drogok kategóriában maradt válaszokat.

*A látogatók véleménye a falu egészéről.  
Az egyes állításokkal kapcsolatos skálapontértékek átlagai, és az átlag szórása*

A CIVIL FALUVAL KAPCSOLATBAN MEGFOGALMAZOTT ÁLLÍTÁS	VALID N <sup>40</sup>	ÁTLAG	SZÓRÁS
Szerintem összességében jó dolgok történnek a Civil Faluban	1256	4,39	0,88
Ha kint vagyok, mindig benézek a „faluba”, és többnyire találok itt valami érdekeset	1230	3,89	1,22
Szerintem nincs értelme az ilyen dolgoknak, amik itt a „faluban” zajlanak	1166	1,59	1,10
Szerintem ezek jó dolgok, de nem a szigetre valók	1172	1,77,	1,21
Szerintem ezek jó dolgok, még több szervezetnek kellene kint lenni	1240	3,84	1,18
Nem igazán érdekelnek azok a dolgok, amik a Civil Faluban zajlanak	1172	1,79	1,15

A Civil faluban megfordulók többsége kedvezően vélekedett a falu egészéről. A pozitív tartalmú állításokkal kapcsolatos válaszok átlagai rendre a pozitív viszonyulást kifejező, közepes (3-as) feletti skálatartományban található, míg a negatív megfogalmazású kijelentésekkel kapcsolatban az állítás elutasítása dominál. A látogatók több mint háromnegyede (a „teljesen egyetért” + az „inkább egyetért” válaszok együttes aránya 78%) szerint „összességében jó dolgok történnek a Civil Faluban”, és mindössze 3,2% az, aki „nemtetszését”, vagy „inkább nem tetszését” fogalmazta meg összességében a faluról. Tízből hat látogató úgy nyilatkozott, hogy ha kint jár, máskor is benéz a faluba, s hasonlóképpen a látogatók mintegy kétharmada elutasítja a faluval kapcsolatos negatív tartalmú állításokat.

Amennyiben a megfelelő skálatranszformációk<sup>41</sup> után a faluval kapcsolatos különböző állítások mentén kapott válaszok átlagolásával egy összesített tetszési mutatót képezzünk, annak értéke 4,188, ami szintén a látogatók összességében kedvező reagálását jelzi. Ez a reagálás azonban nem független a látogatók bizonyos szocio-demográfiai jellemzőitől, illetve drogérzékenységétől. A falu megítélésének és látogatók jellemzőinek kapcsolatát tételesen vizsgálva, azt tapasztaljuk, hogy a lányok ( $p < 0,001$ ), illetve a gimnáziumi érettségéivel, technikai végzettséggel, vagy

<sup>39</sup> Az egyes skálapontértékek jelentése: 1- egyáltalán nem ért egyet; 5-teljes mértékben egyetért

<sup>40</sup> A falu egészére vonatkozó állítások vizsgálata során minden látogató véleményét csak egyszer szerepeltettük az adatbázisban, Tehát itt is 1349 fő válaszait vizsgáljuk. Az egyes állítások esetében a ténylegesen válaszolók – ettől eltérő - számát (valid N) a táblázatban feltüntettük.

diplomával rendelkezők ( $p < 0,001$ ), a 23 éves, vagy annál idősebbek ( $p = 0,010$ ), valamint azok körében, akik még nem próbálkoztak tiltott drogok fogyasztásával ( $p = 0,028$ ), szignifikánsan kedvezőbb a falu megítélése, mint a fiúk, az alacsonyabb iskolázottságúak, a 23 év alattiak, illetve a drogokkal már személyes kapcsolatba került látogatók körében. Természetesen ezek a látogató jellemzők nem függetlenek egymástól. A tetszési mutatóval egyenként szignifikáns kapcsolatot mutató változók szerepét együttesen vizsgálva azt mondhatjuk, hogy a falu tevékenysége azoknak a lányoknak tetszik leginkább, akik legalább technikus végzettséggel, vagy gimnáziumi érettségivel rendelkeznek, és még nem kerültek közvetlen kapcsolatba a tiltott szerekkel. Összességében azonban a látogatók szocio-demográfiai jellemzőinek, valamint drogérinthettségének csekély befolyása van a Civil Faluval kapcsolatos vélemények kialakítására, együttes magyarázóerejük alig haladja meg a 3 százalékot ( $R^2 = 0,031$ ), azonban e három jellemző egyenként és együttesen is a véleménykülönbségek szignifikáns hányadát testesíti meg.<sup>42</sup> Feltehetően a reagálásoknak ez a demográfiai mintázata volt kiolvasható tulajdonképpen a falu vonzerejének tárgyalása során is, aholis a sziget nemi és korcsoportos mintázata kicsit kiegyenlítettebben jelenik meg a falu látogatói körében.

Az egyes sátrakban folyó tevékenység reagálás-központú értékelésére a fentieknél részletesebb, különböző értékelési dimenziókat leképező kérdéssort, illetve állítássort alkalmaztunk. A megkérdezettek ezekben 15 állítással kapcsolatosan fejezték<sup>43</sup> ki 5 fokú skálán az egyetértésük mértékét.<sup>44</sup> Ezek az állítások részben a sátorban dolgozók személyével való elégedettségre, részben az a sátorban történtek informatívására, illetve interaktivitására vonatkoztak, s az állítások zöme pedig átfogó értékelő jellegű megállapításokat tartalmazott a sátorban zajló eseményekkel kapcsolatban.

---

<sup>41</sup> Az átlag kiszámítása előtt elvégeztük negatív megfogalmazású (4.c.d.f.) állítások esetében kapott válaszok átfordítását.

<sup>42</sup> A regressziós modell outputja a mellékletben megtalálható.

<sup>43</sup> Eredetileg a kérdőívben 16 állítás szerepelt, azonban nyomtatási hiba miatt a „Nem igazán érdekeltek azok a dolgok, amik a sátorban zajlottak” kérdésre csak a megkérdezettek alig több mint egynegyedétől kaptunk választ. Ezt az itemet az elemzésben ezért nem szerepeltetjük.

<sup>44</sup> Az egyes skálapontértékek jelentése: 1- egyáltalán nem ért egyet; 5-teljes mértékben egyetért



A következőkben a különböző sátrokban, az ottani munkára vonatkozóan megfogalmazott értékeléseket, illetve ezek összesítéseként, együttesen vizsgáljuk a vizsgálatban résztvevő szervezetek munkáját.<sup>45</sup>

*A sátorban dolgozók személyének megítélése a látogatók körében*

Az egyes szervezetek azon képviselői, akikkel a látogatók a sátorban kapcsolatba kerültek, összességében igen „kedvező” minősítést kaptak, a két vizsgált dimenzióban (szimpátia, és felkészültség) adott osztályzatok együttes átlaga 4,45. A látogatók a sátrokban dolgozókat összességében szimpatikusnak, és a témában felkészültnek találták. Nem csak a különösen magas átlagértékével, de a vélemények egységességével is kiemelkedő ez a szimpátiamutató. A látogatók kétharmada egyértelműen szimpatikusnak találta a sátorban vele kapcsolatba lépő személyt, s további közel 20% szintén pozitívan nyilatkozott. Mindössze 3% azok aránya, akik a negatív tartományba eső választ adtak. A látogatók valamivel több mint fele, a sátrokban dolgozókat teljes mértékben felkészültnek találta, és további mintegy 25%-uktól is kedvező reakciókat váltott ki a személyzet tudása, azaz összességében a látogatók 78%-a személyzet felkészültségéről kedvezően nyilatkozott.

*A sátorban dolgozók személyének megítélése - a 20 vizsgált szervezetre összesített értékek (az egyes állításokkal kapcsolatos skálapontértékek átlagai, és az átlag szórása)*

A CIVIL FALUVAL KAPCSOLATBAN MEGFOGALMAZOTT ÁLLÍTÁS	VALID N	ÁTLAG	SZÓRÁS
Szimpatikusnak találtam azt a szervezetet képviselő személyt, akivel a sátorban kapcsolatba kerültem	1658	4,51	0,84
Felkészültnek találtam azt, akivel a sátorban kapcsolatba kerültem, szerintem jól csinálta a dolgát	1613	4,37	0,91

A szervezetek képviselőinek szimpátia mutatója az iskolai prevenciókhoz (Paksi-Demetrovics 2002) viszonyítva is kiemelkedő, azzal együtt is, hogy más programértékelések során is többnyire ez a leginkább kedvező képet jelző értékelési dimenzió. A megfelelő skálatranszformációk után a Civil Falu sátraiban dolgozók tetszési mutatója úgy viszonyul a korábbi kutatási adatokhoz, mint 31,57 a 26,5 -höz, illetve 30,59 a 27,9-hez.<sup>46</sup>

<sup>45</sup>Mivel az egyes sátrakra leadott értékeléseket vizsgáljuk, egy a több sátrat felkereső látogatók válaszai annyiszor kerülnek be a feldolgozásba, ahány szervezetnél kitöltötték a kérdőívet. N=1756. Az egyes állítások esetében a ténylegesen válaszolók – ettől eltérő - számát (valid N) a táblázatokban feltüntettük.

<sup>46</sup> A korábbi vizsgálatokban 7 fokú skálán mért értékek átlaga a következők voltak: 5,3, ill. 5,58. Az összehasonlításához az 5 fokú skálán kapott értékeket 7-tel, a 7 fokú skálán kapott értékeket pedig 5-tel szoroztuk be.

Mint említettük az egyes sátrokban dolgozók személye egységesen kedvező reagálást váltott ki a látogatókból. A személyzettel kapcsolatos vélemények szervezetenkénti átlagértékeinek minimuma és maximuma között mindössze 7 tizedes eltérés mutatkozik. Mindazonáltal az egyes szervezetek által kapott átlagértékek szignifikánsan különböznek ( $p < 0,0001$ ). Mind a két dimenzióban külön-külön, és együttesen is kiemelkedő a „Jóga sátor”-ban dolgozók megítélése (a szimpátia pontértékek átlag a legmagasabb skálapontértékkal egyenlő, azaz 5, a felkészültségre kapott átlagérték pedig 4,82), s a másik, az átlagot mindkét dimenzióban jelentősen felülmúló értékelést kapott sátor a „Csoporttéma” sátra. E tekintetben a legalacsonyabb pontszámot három olyan szervezet – a „Magadért”, az „Északi Támpont”, illetve a „Vargabetű” - érte el, ahol a tevékenység jellege kevésbé igényli, és az értékelések alapján feltehetően kevésbé is nyújtja a személyességet, a sátorban zajló események inkább a foglalkoztatásra, ill. a látogató tevékenységeihez a keretek (számítógépes infrastruktúra, tea-fogyasztás körülményei, ill. a Kis Tehén varráshoz szükséges kellékek) megteremtésére irányultak.<sup>47</sup>

*A sátorban történtek informativitásának megítélése a látogatók körében*

E dimenzióban kevésbé tekinthető sikeresnek a szervezetek tevékenysége, bár, az e tekintetben kiváltott reakciókban jelentős különbségek mutatkoznak (a szórás közelíti a másfelet), összességében az átlagértékek közelítenek a 3-ashoz, az iskolai kategorizálást tekintve „közepes rendűnek” tekinthetők. A látogatók mindössze fele, illetve harmada nyilatkozott „pozitívan”, vagy „inkább pozitívan” a sátorban szerzett ismeretekkel kapcsolatosan. Különösen alacsony azok aránya, akik egyértelműen választ kaptak olyan kérdésekre, melyek már régóta foglalkoztatták őket. Mindössze minden ötödik látogató távozott ilyen tekintetben egyértelműen pozitív érzésekkel a sátrakból, s további 15% érezte úgy, hogy az állítás inkább érvényes rá, mint nem.

---

<sup>47</sup> A sátrankénti tetszési mutatókat egyenként, és értékelési szempontonként összesítve ábrázoló grafikonok megtalálhatók a mellékletben.

A szervezetenkénti mutatók értékelésénél fel kell hívnunk a figyelmet arra, hogy az egyes sátrokban kitöltött, és így a mutatók készítésére felhasznált kérdőívek esetenként alacsony száma miatt ezek a mutatók némi fenntartással kezelendők. Mindazonáltal fontosnak tartottuk, hogy ne csak a falu egészére vonatkozó adatokat mutassuk be, hanem az egyes szervezetek saját munkájukról is kapjanak visszajelzést ebben, az elsősorban számukra készült tanulmányban.

*A sátorban történtek informativitása - a 20 vizsgált szervezetre összesített értékek  
(az egyes állításokkal kapcsolatos skálapontértékek átlagai, és az átlag szórása)*

A CIVIL FALUVAL KAPCSOLATBAN MEGFOGALMAZOTT ÁLLÍTÁS	VALID N	ÁTLAG	SZÓRÁS
Új dolgokat ismertem meg a sátorban	1602	3,53	1,39
Kaptam választ olyan kérdésre, ami már régóta foglalkoztatott	1505	3,06	1,47

Ugyancsak a szervezetek mintegy fele nevezte meg a programfüzetben a faluban végzendő tevékenységei között az információátadást, tájékoztatást, s e szerint a programok érzékelt információs funkciója tekintetében szignifikáns ( $p < 0,0001$ ) különbségek jelentkeznek, azonban a várttal ellentétes irányban. Azok a látogatók, akik olyan szervezetet kerestek fel, mely a programfüzetben felkínálta az információs funkciókat, e tekintetben kevésbé elégedetten távoztak. Az információnyújtást magára vállaló szervezetek esetében csak 3,44-es, illetve 2,95-as átlagértékeket kaptunk, azaz a látogatók fele-háromötöde az információátadó céllal (is) dolgozó sátrakból információigényének, érdeklődésének kielégítése nélkül, e tekintetben tehát elégedetlenül, vagy inkább elégedetlenül távozik a sátorból. Itt hangsúlyoznunk kell, hogy ezek nem objektív mutatók, a látogatók szubjektív benyomásait, véleményeit tükrözik. Azonban ezáltal az átlagok különbsége feltehetően azt jelzi, hogy a programfüzetben felkínált szolgáltatások befolyásolják az egyes sátrakkal szemben támasztott látogatói igényeket.

*Az információ adó funkció felvállalása és az azzal való elégedettség közötti kapcsolat*

Aa programfüzetben szerepelt-e az információ átadás, tájékoztatás?		Új dolgokat ismertem meg	Választ kaptam kérdéseimre
nem	Mean	3,76	3,33
	N	449	415
	Std. Deviation	1,30	1,43
igen	Mean	3,44	2,95
	N	1153	1090
	Std. Deviation	1,41	1,47
Total	Mean	3,53	3,06
	N	1602	1505
	Std. Deviation	1,39	1,47

$p < 0,0001$

Az információ átadással kapcsolatos mindkét értékelő dimenzióban szignifikáns különbségek jelennek meg az egyes szervezetek között. E tekintetben ismét kiemelkedő eredményeket ért el a „Jóga” sátor, mely a két dimenzióban együttesen sokasági összesített 3,3-as átlagértékkel

szemben 4 feletti átlagértéket ért el. (A legmagasabb átlagértéket e tekintetben ugyan a Világvallások sátra kapta, azonban az Ő esetében a kis elemszám – összesen 8 válaszoló – igen bizonytalanná teszi a kapott értéket) Szintén 4-eshez közelítenek még a „Drogbusz”, a „Mirkákulum Egyesület”, a „Tiszta Jövőért Alapítvány” és a „Aluljáró Iroda” informativitásának átlagértékei.<sup>48</sup>

*A sátorban zajló események interaktivitásának/személyességének megítélése a látogatók körében*

A prevenciós programok hatékonyságának vizsgálata során a szakirodalom (Tobler, 1997) kitüntetett szerepet tulajdonít az interaktivitás kérdéskörének, bár az eddigi – kis számú, iskolai programra vonatkozó - hazai kutatási eredmények nem támasztották alá az interaktivitás ezen kiemelkedő szerepét (Paksi-Demetrovics 2002). A hazai eredmények nemzetközi gyakorlattól való eltéréseinek okait nem ismerjük, de egyik ilyen tényező lehet például az, hogy a hazai – inkább poroszos elemeket magán viselő - iskolarendszernek kevésbé természetes eleme a kölcsönösség, az egyenrangúság. Nem így a szigeten. Egyrészt a sziget társadalmában az interaktivitás természetes elemnek tűnik, másrészt, mert a szervezetek szigeten meghirdetett programkínálatában szinte kivétel nélkül megjelentek az interaktivitás olyan elemei, mint a beszélgetések, a személyreszabottság, a játékoság, stb. A látogatók „résztevétség-érzete” ugyanakkor összességében nem volt nagyobb az iskolai prevenciós programoknál tapasztaltnál<sup>49</sup>. A látogatók 70%-a érzékelte ugyan a figyelmet, azt hogy „a sátor személyzete figyelembe vette az érdeklődését”, ugyanakkor tízből csak négyen távoztak olyan érzéssel a sátrakból, hogy ott valódi résztvevőként az események alakítójaként volt jelen, hogy „neki is volt beleszólása, hogy mi zajlik a sátorban”.

*A sátorban zajló események interaktivitása - a 20 vizsgált szervezetre összesített értékek (az egyes állításokkal kapcsolatos skálapontértékek átlagai, és az átlag szórása)*

A CIVIL FALUVAL KAPCSOLATBAN MEGFOGALMAZOTT ÁLLÍTÁS	VALID N	ÁTLAG	SZÓRÁS
A sátor személyzete figyelembe vette az én érdeklődésemet is	1598	4,21	1,03
Úgy éreztem, hogy nekem is volt beleszólásom, hogy mi zajlik a sátorban	1485	3,33	1,40

<sup>48</sup> A szervezetenkénti átlagértékek megtalálhatók a mellékletben.

<sup>49</sup> A Falu interaktivitási mutatói úgy viszonyulnak az iskolai programok mutatóihoz, mint a 28,25 a 29,7-hez, illetve a 26,6 a 23,3-hoz.

A Civil Faluban végzett kutatás alapján nem rendelkezünk eredményességi mutatókkal, tehát az interaktivitás eredményességet, célelérést befolyásoló szerepét nem tudtuk vizsgálni, azonban a fenti, szubjektív ismeretnövekedési mutatók és az interaktivitási mutatók szignifikáns korrelációja (a informativitással és az interaktivitással kapcsolatos vélemények közötti korrelációs együttható 0,4492 ( $p < 0,0001$ )) alapján e közegben inkább feltételezhető az interaktivitás eredménybefolyásoló szerepe.

Az interaktivitással kapcsolatos vélemények átlagai sátranként szintén szignifikáns különbséget mutattak. A leginkább kedvező megítélést e tekintetben a „Világvallások”, a „Kék Pont”<sup>50</sup>, illetve a „Drogbusz”, és a „Jóga” sátor vívta ki.

*Egyéb, átfogó jellegű értékelő megállapítások a sátrakban zajló eseményekkel kapcsolatban látogatók körében*

A falu egészére vonatkozó általános megállapításokhoz hasonlóan, az egyes sátrak tevékenységét átfogó dimenziók mentén értékelő válaszokban is a kedvező megítélés tükröződik. A pozitív tartalommal megfogalmazott állítások esetében kapott válaszok inkább az elfogadási tartományba, míg a negatív megfogalmazásúakkal kapcsolatos vélemények az elutasítási tartományba esnek. Tekintettel arra, hogy ezek a válaszok sokkal heterogénebb dimenziókat fejeznek ki mint a korábbiak, ezért a kapott értékek egyszerű átlagolással való összesítésétől eltekintünk, s mivel a válaszok háttérben egységes mögöttes tartalmat is csak alacsony magyarázó erővel találtunk, így ezen állítások mentén kapott eredményeket csak állításonként külön-külön mutatjuk be.<sup>51</sup> Összességében a látogatók több mint kétharmadának a sátrakban zajló események lekötötték a figyelmét, nem unatkoztak, s úgy ítélik meg, hogy „összességében jó dolgok történtek a sátorban”. Hasonló arányban nyilatkoztak kedvezően arról, hogy a következő szigetredevezvényen is fel fogják keresni a most meglátogatott szervezetet. Az előbbiekhöz képest valamivel kevesebben – de a látogatók között így is többségben vannak - azok, aki még az idei szigeten, illetve a szigeten kívül is mutatnak hajlandóságot a szervezet megkeresésére. Ugyanakkor a negatív megfogalmazású, a civil falu szervezeteivel kapcsolatban elutasítást kifejező állításokkal mindössze a látogatók 12-15%-a

<sup>50</sup> Leginkább kedvező értékeket a Világvallások sátra, és a Drogbusz kapott, azonban itt óvatosságra int bennünket az igen alacsony, átlagosan napi 10 főt el nem érő regisztrált forgalom.

<sup>51</sup> Az egyes kérdések mentén kapott válaszok eloszlása ez esetben is megtalálható a mellékletben.

értett egyet (inkább vagy teljesen), s mindössze kb. ugyanennyien vannak azok, akik „unatkoztak” a falu sátraiban eltöltött időben.

*Átfogó értékelő jellegű megállapítások a sátorban zajló eseményekkel kapcsolatban - a 20 vizsgált szervezetre összesített értékek  
(az egyes állításokkal kapcsolatos skálapontértékek átlagai, és az átlag szórása)*

A CIVIL FALUVAL KAPCSOLATBAN MEGFOGALMAZOTT ÁLLÍTÁS	VALID N	ÁTLAG	SZÓRÁS
A sátorban zajló dolgok le tudtak kötni	1612	4,01	1,06
Az itt töltött időben nagyrészt unatkoztam, de épp nem volt jobb dolgom	1550	2,02	1,26
Szerintem összességében jó dolgok történtek a sátorban	1620	4,06	1,07
Elsősorban a sátorban összeverődött látogatók miatt volt itt jó	1547	2,75	1,31
Valószínűleg eljövök még az idei sziget alatt ebbe a sátorba	1615	3,63	1,39
Ha kint lesz ez a szervezet jövőre is, szívesen felkeresem	1642	4,22	1,06
Örülök hogy megismertem ezt a szervezetet, máshol is fogom keresni a programjait	1612	3,60	1,25
Szerintem nincs értelme az ilyen dolgoknak, amik itt a sátorban zajlottak	153	1,72	1,22
Szerintem ezek jó dolgok, de nem a szigetre valók	1524	1,88	1,32

Amennyiben a korábban bemutatott, az egyes sátrak látogatottságának becslésére alkalmazott regressziós modellt - amely mint emlékezünk a forgalomkülönbségek kétharmadát magyarázta, de ugyanakkor egyharmadának magyarázatával adós maradt, - a különböző látogatói reagálásokat kifejező változókkal, illetve azok mögöttes tartalmát együttesen kifejező tetszési-indexel kiegészítjük, nem növekszik a modell magyarázó ereje, s a látogatói reagálásmutatók, önmagában sem mutatnak szignifikáns kapcsolatot a regisztrált forgalommal. Ez egyrészt azt jelentheti, hogy a sátrak „spontán evaluációja”, és/vagy annak közvetlen, személyközi kommunikációja nem jellemző a szigeten, a látogatók nem a másoktól hallott vélemények alapján térnek be a falun belül egy-egy sátorba, választásukat – az általunk ismert tényezők közül - elsődlegesen a sátor elhelyezkedése, és

nyitvatartása befolyásolja. Másrészt a forgalom tetszésfüggetlensége azt a korábban jelzett adatot is erősíti, hogy a látogatók többsége nem visszajáró vendég a faluban, illetve a sátraknál.<sup>52</sup>

## ÖSSZEGZÉS

A „Sziget 2002 Fesztivál”-on, a Civil Falu látogatói körében kérdőíves felmérést készítettünk, 20 szervezet / sátor részvételével, egyrészt a falu, illetve a szervezetek látogatottságának, illetve látogatói összetételének, másrészt drogérintettségének becslése céljából, valamint azért, hogy megismerjük a falu, illetve az egyes sátrak által kiváltott látogatói reagálásokat.

A Civil Falu 20 adatfelvételi helyszínén kitöltött kérdőívek adatain alapuló becslésünk szerint a Civil Faluban összességében mintegy 6000-7000 látogató fordult meg.

A Civil Falu látogatóinak társadalmi-demográfiai háttérjellemezői alapján azt mondhatjuk, hogy a falu szervezetei összességében a szigettársadalom különböző társadalmi-demográfiai csoportjai számára egyaránt hozzáférhető és vonzó szolgáltatásokat, programokat tudnak nyújtani, sőt, egyes dimenziókban bizonyos – a sziget egészének társadalmi elhelyezkedés szerint szelektív kínálatával szemben - kiegyenlítő szerepet is betöltenek. Mindez egyidejűleg azt is jelenti, hogy a Civil Falu látogatói magukon viselik a szigetlátogatók demográfiai-társadalmi-kulturális sajátosságait is, mely sajátosságok viszont egyértelműen a drogfogyasztás prediktorainak irányába való eltolódást mutatnak, mind a normál populációs vizsgálatok mind az ismertén az átlagnál jelentősen érintettebb populációk kontextusában

A szigetlátogatók, illetve a falu vendégeinek társadalmi összetételével összhangban a Civil Falu látogatóinak drogérintettsége terjedelmét, struktúráját, és intenzitását tekintve - az utóbbi évek drogepidémiái történéseinek figyelembevételével - leképezi a sziget látogatók drogfogyasztási sajátosságait. Ez azonban egyben azt is jelenti, hogy – szocio-demográfiai specifikumainak megfelelően - a Civil Falu látogatóinak drogérintettsége – elsősorban volumenében - jelentősen meghaladja a normálpopulációs értékeket.

A Civil Faluban megfordulók többsége kedvezően vélekedett a falu egészéről, illetve konkrétan a meglátogatott sátrakban végzett tevékenységről. A sátrakban dolgozók megítélése általában igen kedvező, és egységesen pozitív benyomást keltett a látogatókban. Az egyes szervezetek

---

<sup>52</sup> Mint azt a fogalombecsléssel foglalkozó fejezetben jeleztük, a látogatók többsége csak egy szervezethez tér be a szigeten való tartózkodása alatt (látogató átlagosan 1,28 falubeli civil szervezetet keresett fel a kérdezésig).

által végzett tevékenység interaktivitása általában – az eddig vizsgált - a hazai programoknál tapasztalható szintet érte el. Ugyanakkor a sátrakban végzett tevékenység informativitása vonatkozásában kevésbé pozitív, és egyöntetű véleményekkel találkoztunk, a látogatók mindössze fele, illetve harmada nyilatkozott „pozitívan”, vagy „inkább pozitívan” a sátorban szerzett ismeretekkel kapcsolatban. Mindazonáltal összességében a falu, és az egyes szervezetek kedvező pozitív reakciókat váltottak ki a látogatókból. Összességében a látogatók több mint kétharmadának a sátrakban zajló események lekötötték a figyelmét, nem unatkoztak, s úgy ítélik meg, hogy összességében jó dolgok történtek a falu sátraiban. Hasonló arányban nyilatkoztak kedvezően arról, hogy a következő évben is fel fogják keresni a most meglátogatott szervezetet. Ennél valamivel kevesebben vannak – de még mindig a látogatók többségét jelentik - azok, akik a szigeten kívül is mutatnak hajlandóságot a szervezet megkeresésére.

A kutatás érdekes tapasztalata továbbá, hogy a sátrak között jelentős forgalomkülönbségek mutatkoznak, melyek - az általunk készített regressziós modell szerint – kétharmados arányban „a nyitvatartás időszaka” illetve a „sátor elhelyezkedése” által meghatározottak. Ugyanakkor a magyarázatlanul hagyott egyharmadból sem a nyitva tartott órák száma, sem a személyzet létszáma, sem az, hogy a szervezet önálló sátorral van-e jelen a faluban, nem tudott szignifikáns darabot megmagyarázni, s hasonlóképp nem jut szerephez a sátrak aktuális szigeti forgalmának alakításában az, hogy az egyes látogatók milyen véleményt alakítottak ki a szervezet idej szigeti tevékenységéről.



## FELHASZNÁLT IRODALOM

BECK L. – HANN E. (2000): Virtuális szakadék. Felmérés a 15-30 éves korosztályról. *HVG*. XXII. Évfolyam 25. (110) szám. 2000. június 24.

DEMETROVICS ZSOLT (2001): *Droghasználat Magyarország táncos szórakozóhelyein*. Budapest: L'Harmattan

ELEKES ZS. - PAKSI B. (2000a): *Drogok és fiatalok*. ISMertető 8. Budapest: ISM-Aula.

ELEKES ZS. - PAKSI B. (2000b): Önbevallásos vizsgálatok Magyarországon a kilencvenes években. Ritter I (szerk): *Jelentés a magyarországi kábítószerhelyzetről*, Budapest: ISM

GÁBOR KÁLMÁN (2000): *A középosztály szigete*. Szeged: Belvedere

HIBELL, B.- ANDERSSON, B. - BJARNASSON, T. - KOKKEVI, A. - MORGAN, M. – NARUSK, A. (1997): *The 1995 ESPAD Report. Alcohol and Other Drug Use Among Students in 30 European Countries*. The European School Survey Project on Alcohol and Other Drugs. CAN, Stockholm, Sweden.

HIBELL, B.- ANDERSSON, B. – AHLSTRÖM, S. – BALAKIREVA O. - BJARNASSON, T. - KOKKEVI, A. - MORGAN, M. (2001): *The 1999 ESPAD Report. Alcohol and Other Drug Use Among Students in 30 European Countries*. The European School Survey Project on Alcohol and Other Drugs. CAN, Stockholm, Sweden.

KSH Központi Adatbázisa – KSH-STADAT. [www.ksh.hu](http://www.ksh.hu)

PAKSI BORBÁLA (2000): *A „lázadó értelmiség” szigete*. Kutatási beszámoló az „Egy speciális populáció szenvedélyszer használata – Pepsi sziget 2000” kutatásról. [www.drogportal.hu](http://www.drogportal.hu)

PAKSI BORBÁLA (2002): *A drogfogyasztás aktuális tendenciái – a budapesti középiskolások drogérzékenysége 2002-ben*. Kutatási beszámoló

PAKSI B. – DEMETROVICS ZS.: *A prevenciós gyakorlat megismerése. A budapesti középiskolai drogprevenciós programok felmérése és értékelése*. Szakmai forrás sorozat. 2. L'Harmattan. Budapest, 2002. (megjelenés alatt)

RÁZC JÓZSEF (2001): *Prevenációs programok értékelése*. Az Ifjúsági és Sportminisztérium Szakmai Kiadványai. Budapest: ISM

TOBLER, N.S. (1997) *Meta-Analysis of Adolescent Drug Prevention programs: Results of the 1933 Meta-Analysis*. In.: *Meta-analysis of Drug Abuse Prevention Programs*. BUKOVSKI WJ (szerk.) *NIDA Research Monograph, Number 170*. US Department of Health and Human Services. National Institute of Health. 5-68.

VITÁNYI ZSOLT (2001): *Civilsziget 2001*. A Pepsi Szigeten készült kérdőíves felmérés kutatási összegzése. Kézirat

**MELLÉKLETEK***Táblázatok*

*Az egyes szervezetek regisztrált forgalma a hétköznapi és a hétvégi adatfelvételi napon*

	Frequency	Percent	Valid Percent	Cumulative Percent
1 Alapítvány Óbuda	40	2,2	2,2	2,2
2 Aluljáró	3	,2	,2	2,3
3 BOKA	78	4,2	4,2	6,5
4 Csoporttéma	29	1,6	1,6	8,1
5 Drob Stop	13	,7	,7	8,8
6 Drogbusz	31	1,7	1,7	10,5
7 Északi támpont	119	6,4	6,4	16,9
8 Gyöngyház	244	13,2	13,2	30,1
9 Iránytű	25	1,4	1,4	31,4
10 Jóga	25	1,4	1,4	32,8
11 Józsefvárosi cssk	65	3,5	3,5	36,3
12 KÁVA	87	4,7	4,7	41,0
13 Kék Pont/Kettőspont	14	,8	,8	41,8
14 Kortárssegítő Műhely	132	7,1	7,1	48,9
15 Magadért	782	42,2	42,2	91,1
16 Mirákulum	19	1,0	1,0	92,2
17 PRADO	44	2,4	2,4	94,5
18 Tiszta Jövőért	28	1,5	1,5	96,1
19 Vargabetű	63	3,4	3,4	99,5
20 Világvallások	10	,5	,5	100,0

*Az egyes szervezetek/sátrak besorolása a forgalombecslésnél használt különböző háttérdimenziók mentén*

SZERVEZET	NYITVA-TARTÁSI IDŐ (ÓRA)	NYITVA-TARTÁSI IDŐSZAK	SÁTOR-MÉRET	TEVÉKENYSÉG	LÁTVÁNY	SZEMÉLYZET NAGYSÁGA	HELY
Óbuda-Békásmegyer Gyermekének Egészségérét Alapítvány	13	2	0	2	1	1	0
„Alul-járó” Ferencvárosi Ifjúsági Információs a Tanácsadó Iroda	7	1	0	1	0	0	0
Budapesti Orvostanhallgatók Kortársoktató Alapítványa (BOKA)	6	1	1	3	0	2	1
Csoport-téka	7	1	0	3	0	1	0
Drog Stop Budapest Egyesület	8	1	2	3	1	2	0
Drogprevenációs Alapítvány (Drogbusz)	5	1	3	1	1	0	1
Északi Támpont Egyesület	9	1	2	2	0	0	1
Gyöngyház Egyesület	10	2	1	1	0	1	1
Iránytű Ifjúsági és Mentálhigiénés Alapítvány	5	1	0	3	0	0	0
Jóga a Mindennapi Életben Egyesület	9	1	1	2	1	0	1
Józsefvárosi Családsegítő és Gyermekjóléti Szolgálat	8	1	1	3	1	0	1
KÁVA Kulturális Műhely	6	1	2	2	1	1	1
Kék Pont Drogambulancia/Kettőspont	10	2	1	1	0	0	1
Kortárs Segítő Műhely közhasznú alapítvány	16	2	2	1	0	2	1
Mirákulum Egyesület	7	1	0		0	0	0
PRADO Alapítvány (Alapítvány a Prostitúció, az AIDS és a Drog ellen)	6	1	2	3	1	2	1
Tiszta Jövőért Közhasznú Alapítvány	8	1	0	1	0	0	0
Vargabetű Klub-Műhely Egyesület	8	1	3	2	1	1	1
Világvallások sátra.	5	1	3	3	1	0	1

Nyitva tartási időszak: 1-csak nappal, 2-éjszaka (is);

Sátorméret: 0-osztott sátor, 1-kicsi önálló sátort, 2-nagy önálló sátor 3- különösen nagy önálló sátor;

Tevékenység: 1-csak beszélgetés, tesztek, szóróanyagok alkalmazásával, vagy anélkül, 2-valamilyen látványos tevékenység (p. játék, kézműves foglalkozások, stb.), 3-is-is;

Személyzet: 0-kis létszámú, 1-közepes/átalagos létszámú, 2-nagy létszámú személyzet;

Hely: 0-hátsó elhelyezkedésű, 1-a főútvonalról jól látható helyen lévő sátor.

*A forgalombecslésre készített regressziós modell outputja (Method: Stepwise)***Model Summary**

Model	R	R Square	Adjusted R Square	Std. Error of the Estimate
1	,669 <sup>a</sup>	,448	,397	23,078
2	,803 <sup>b</sup>	,644	,573	19,417

a. Predictors: (Constant), Nyitvatartás időszaka

b. Predictors: (Constant), Nyitvatartás időszaka, A sátor elhelyezkedése

**Coefficients<sup>a</sup>**

Model		Unstandardized Coefficients		Standardized Coefficients	t	Sig.
		B	Std. Error	Beta		
1	(Constant)	30,650	7,298		4,200	,001
	Nyitvatartás időszaka	45,350	15,192	,669	2,985	,012
	A sátor elhelyezkedése					
2	(Constant)	6,368	12,007		,530	,607
	Nyitvatartás időszaka	49,397	12,897	,729	3,830	,003
	A sátor elhelyezkedése	30,353	12,897	,448	2,353	,040

a. Dependent Variable: Napi forgalom

**Excluded Variables<sup>c</sup>**

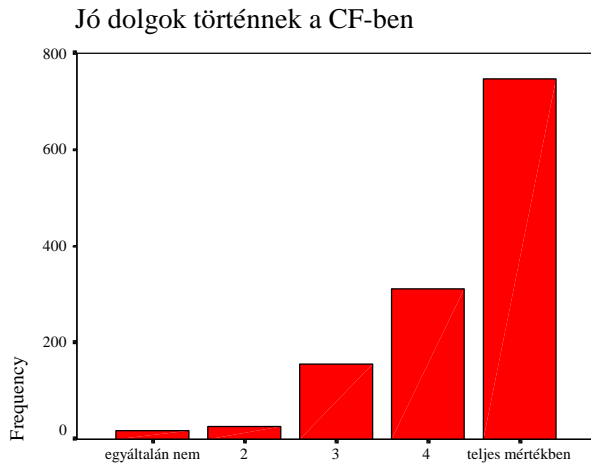
Model		Beta In	t	Sig.	Partial Correlation	Collinearity Statistics
						Tolerance
1	A sátor elhelyezkedése	,448 <sup>a</sup>	2,353	,040	,597	,982
	Infrastruktúra látványossága	-,230 <sup>a</sup>	-1,000	,341	-,301	,949
	Önálló sátor-e	,448 <sup>a</sup>	2,353	,040	,597	,982
	Nyitvatartási idő (óra)	-,478 <sup>a</sup>	-1,224	,249	-,361	,314
	A személyzet létszáma	,131 <sup>a</sup>	,509	,621	,159	,813
2	A sátor elhelyezkedése					
	Infrastruktúra látványossága	-,336 <sup>b</sup>	-1,912	,088	-,537	,910
	Önálló sátor-e	, <sup>b</sup>	,	,	,	,000
	Nyitvatartási idő (óra)	-,427 <sup>b</sup>	-1,313	,222	-,401	,313
	A személyzet létszáma	,131 <sup>b</sup>	,607	,559	,198	,813

a. Predictors in the Model: (Constant), Nyitvatartási időszak

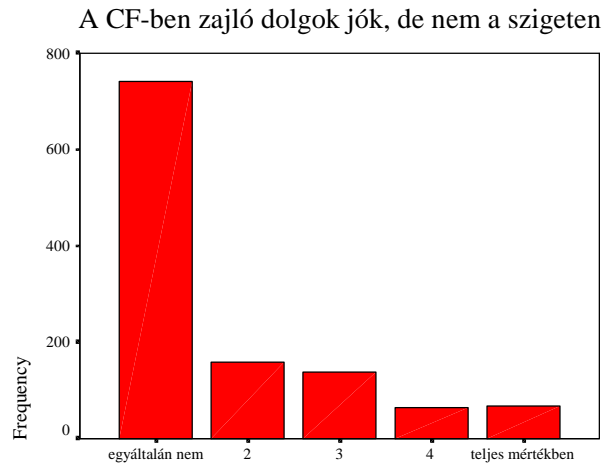
b. Predictors in the Model: (Constant), Nyitvatartási időszak, A sátor elhelyezkedése

c. Dependent Variable: Napi forgalom

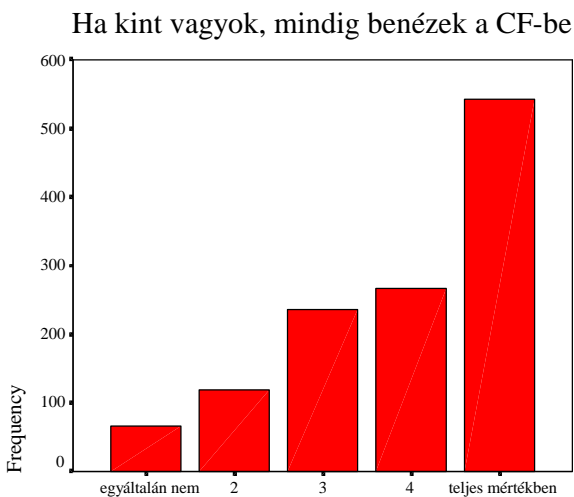
*A civil falu egészre vonatkozó állításokkal kapcsolatos vélemények (főben)*



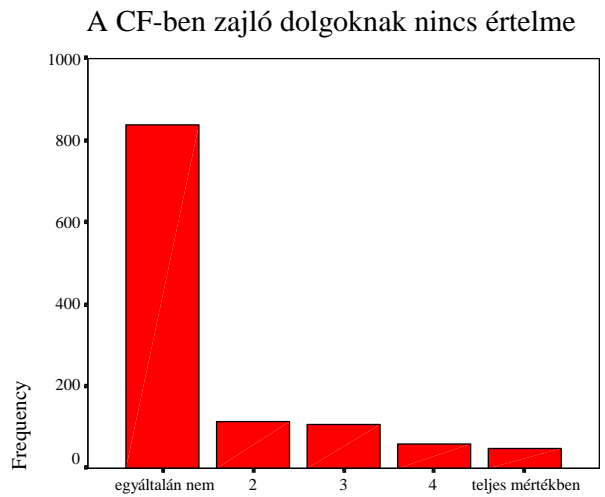
Jó dolgok történnek a CF-ben



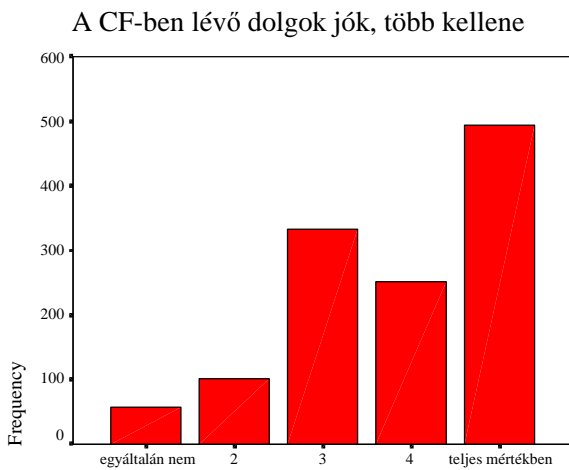
A CF-ben zajló dolgok jók, de nem a szigeten



Ha kint vagyok, mindig benézek a CF-be



A CF-ben zajló dolgoknak nincs értelme



A CF-ben lévő dolgok jók, több kellene

*A Civil Falu egészével kapcsolatos reagálások magyarázatára a látogatók társadalmi-demográfiai jellemzőivel operáló regressziós modell outputja (Method: Enter)*

#### Model Summary

Model	R	R Square	Adjusted R Square	Std. Error of the Estimate
1	,176 <sup>a</sup>	,031	,027	,704

a. Predictors: (Constant), FOGYASZTOTT-E TILTOTT DROGOT, ISKOLAI VÉGZETTSÉG (minimum technikus), NEME, ÉLETKOR

#### ANOVA<sup>b</sup>

Model		Sum of Squares	df	Mean Square	F	Sig.
1	Regression	16,031	4	4,008	8,078	,000 <sup>a</sup>
	Residual	498,597	1005	,496		
	Total	514,629	1009			

a. Predictors: (Constant), FOGYASZTOTT-E TILTOTT DROGOT, ISKOLAI VÉGZETTSÉG (minimum technikus), NEME, ÉLETKOR

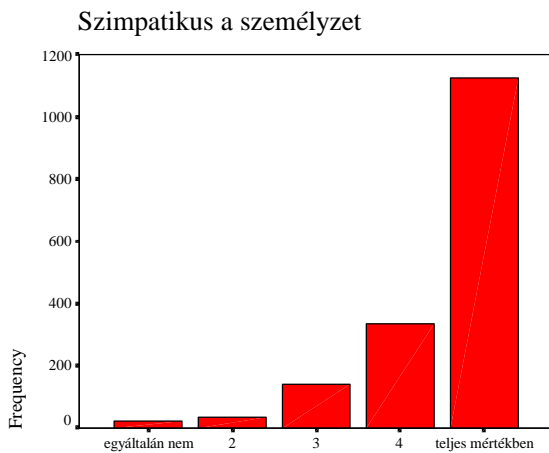
b. Dependent Variable: VÉLEMÉNYEK A FALURÓL

#### Coefficients<sup>a</sup>

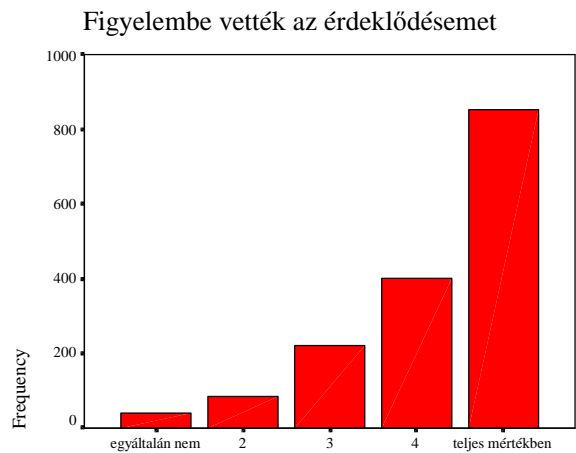
Model		Unstandardized Coefficients		Standardized Coefficients	t	Sig.
		B	Std. Error	Beta		
1	(Constant)	3,792	,128		29,668	,000
	ÉLETKOR	5,483E-03	,004	,042	1,243	,214
	TILTOTT DROGOT FOGYASZTOTT-E	8,085E-02	,046	-,056	-1,772	,077
	NEME	,165	,045	,115	3,655	,000
	ISKOLAI VÉGZETTSÉG (legalább technikum)	,132	,049	,090	2,698	,007

a. Dependent Variable: VÉLEMÉNYEK A FALURÓL

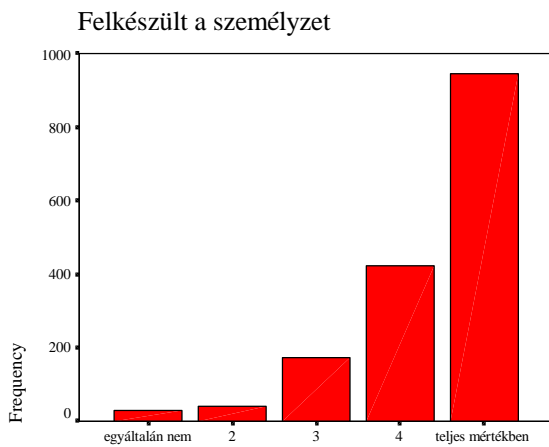
*A az egyes sátorokban folyó tevékenységre vonatkozó állításokkal kapcsolatos vélemények, az összes sátorra összesítve(főben)*



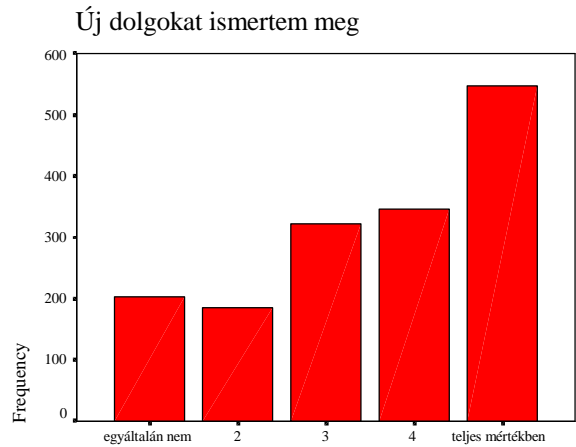
Szimpatikus a személyzet



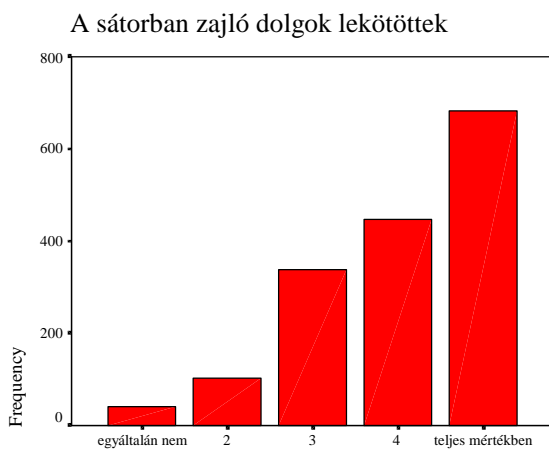
Figyelembe vették az érdeklődésemet



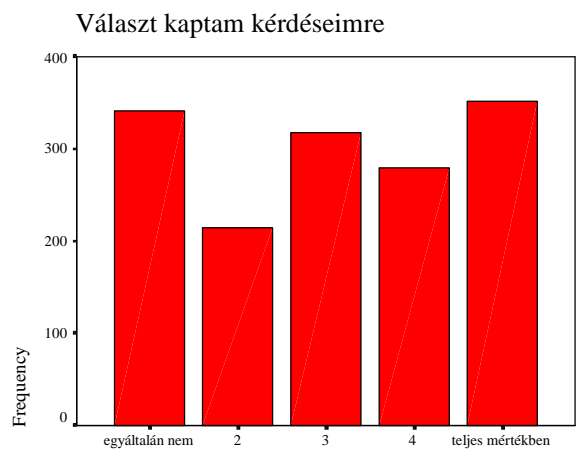
Felkészült a személyzet



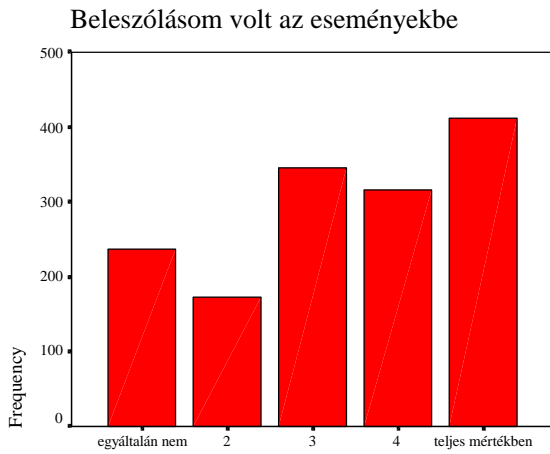
Új dolgokat ismertem meg



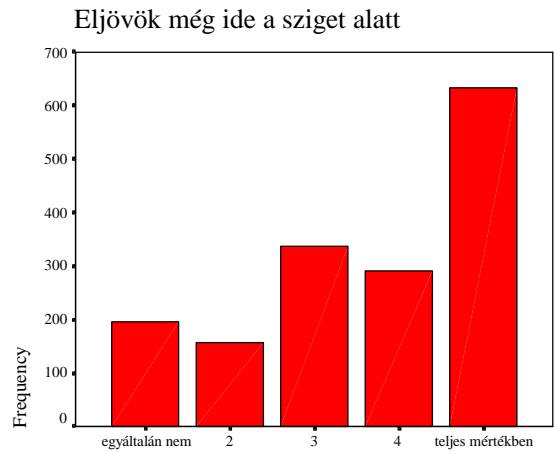
A sátorban zajló dolgok lekötöttek



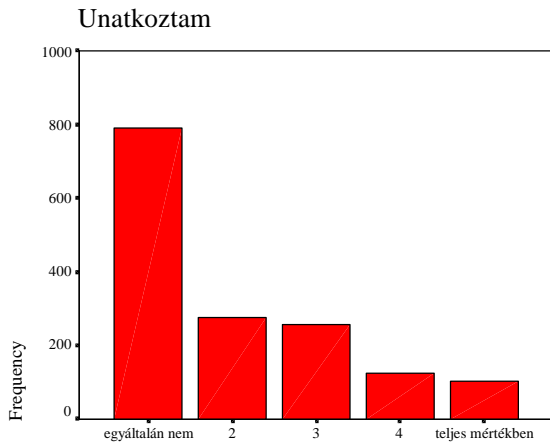
Választ kaptam kérdéseimre



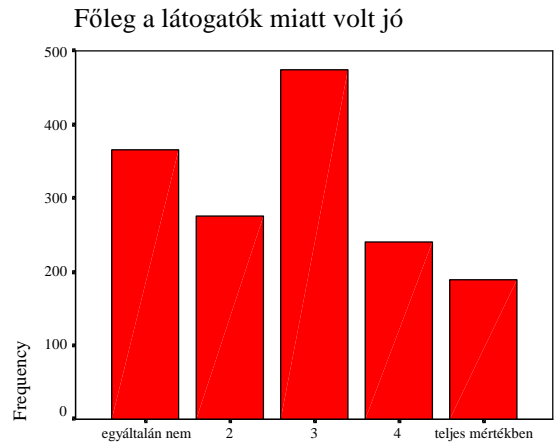
Beeszlásom volt az eseményekbe



Eljövök még ide a sziget alatt



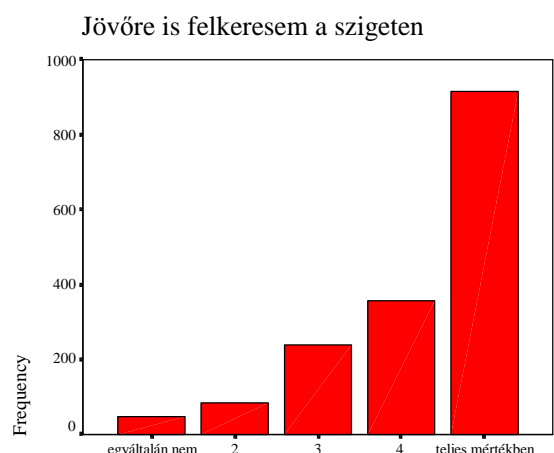
Unatkoztam



Főleg a látogatók miatt volt jó



Összességében jó dolgok zajlottak a sátorban

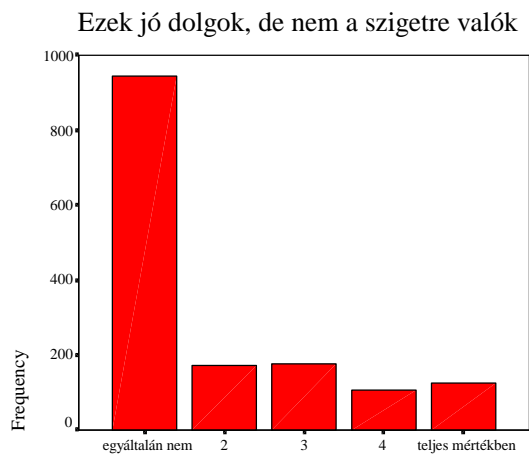


Jövőre is felkeresem a szigeten



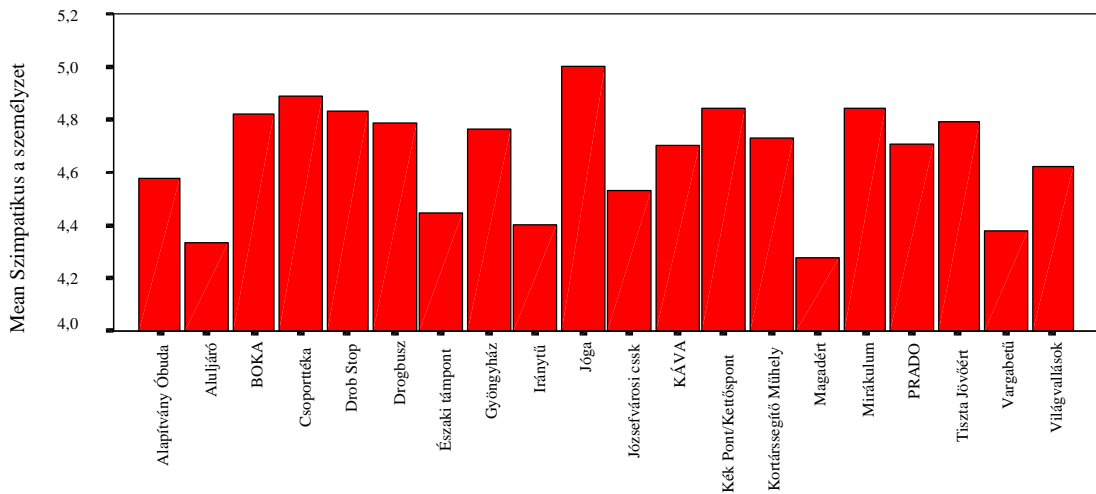


Szigeten kívül is meg fogom keresni

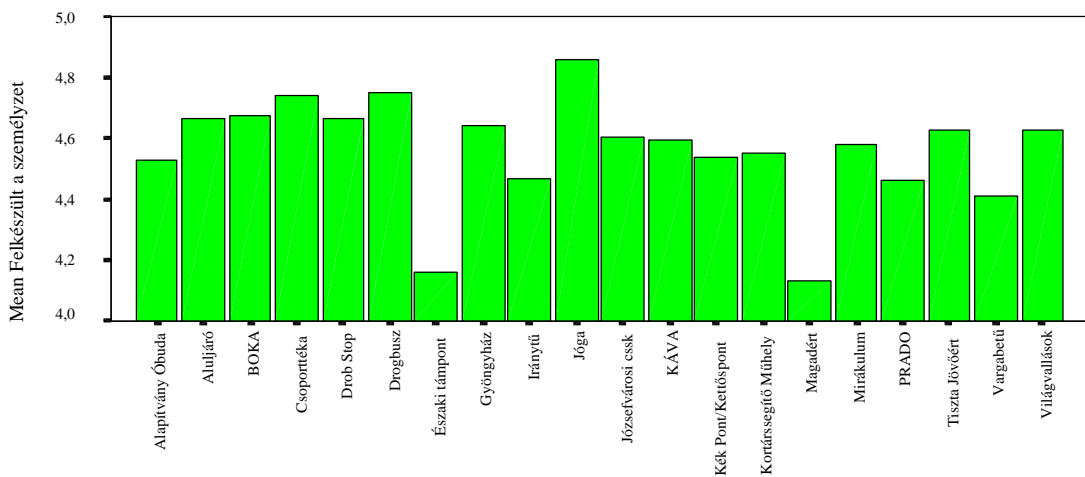


Ezek jó dolgok, de nem a szigetre valók

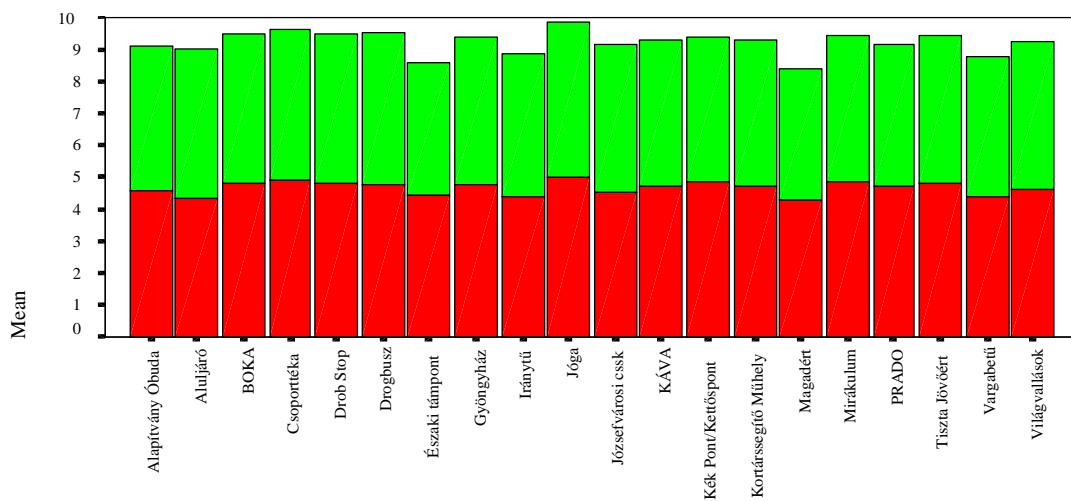
*Az egyes sátrakban dolgozók személyének megítélése a szimpátia és a felkészültség dimenzióban külön-külön és együttesen (szervezetenkénti átlagértékek)*



SZERVEZ

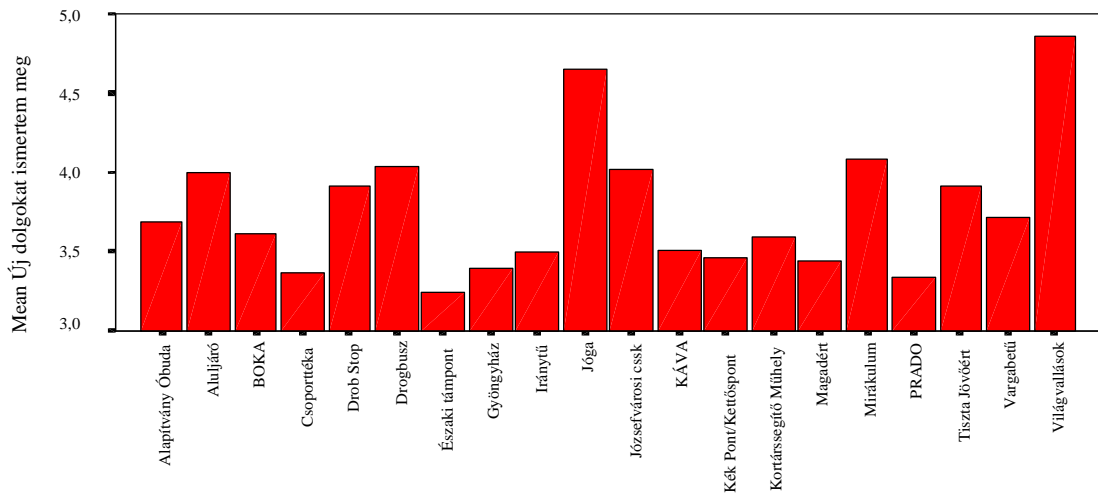


SZERVEZ

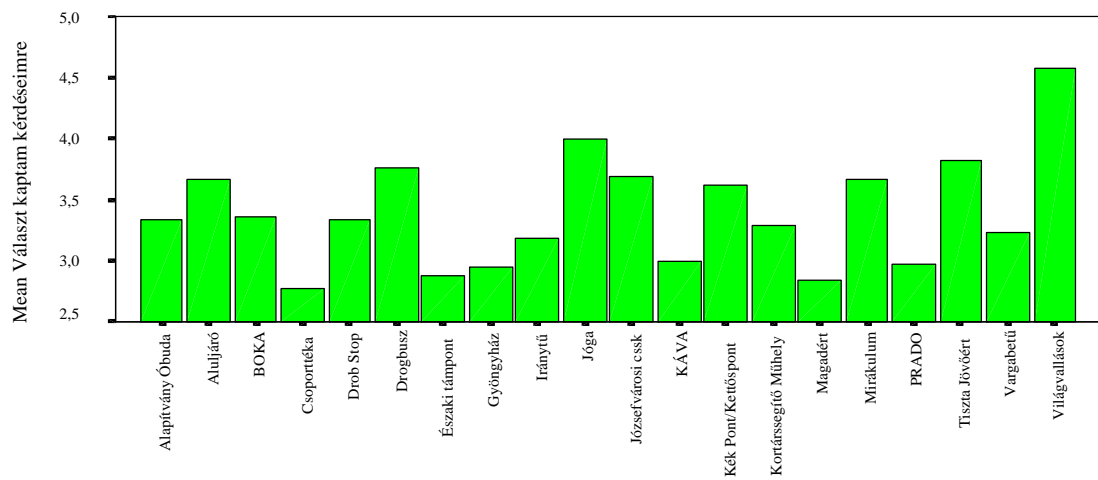


SZERVEZ

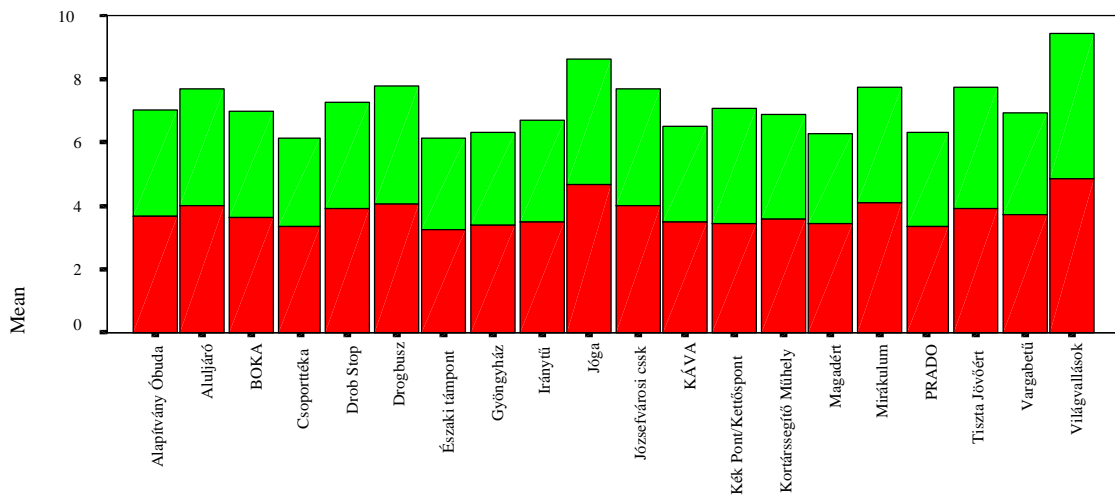
*Az egyes sátrakban zajló események informatívitásának értékelése az egyes dimenzióban külön-külön és együttesen (szervezetenkénti átlagértékek)*



SZERVEZ

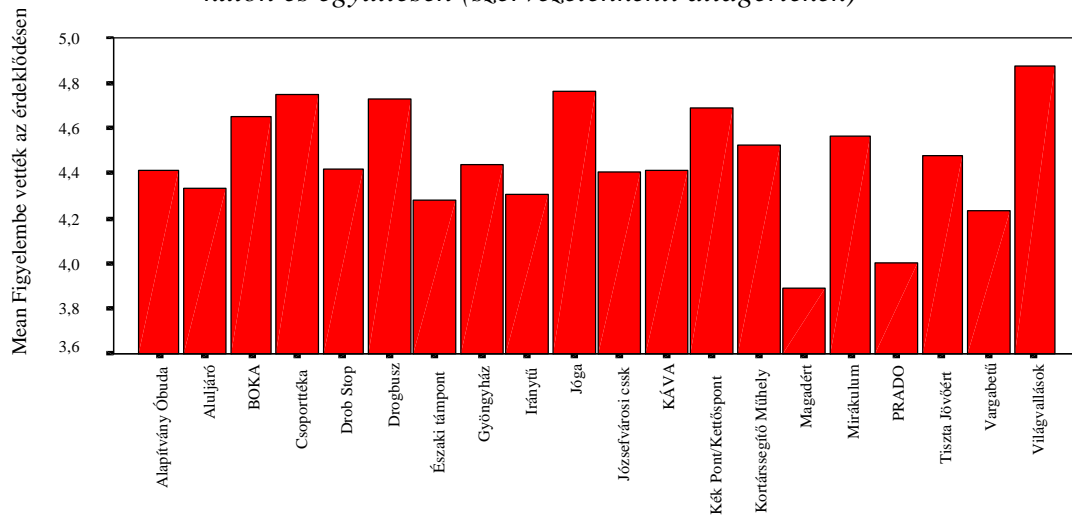


SZERVEZ

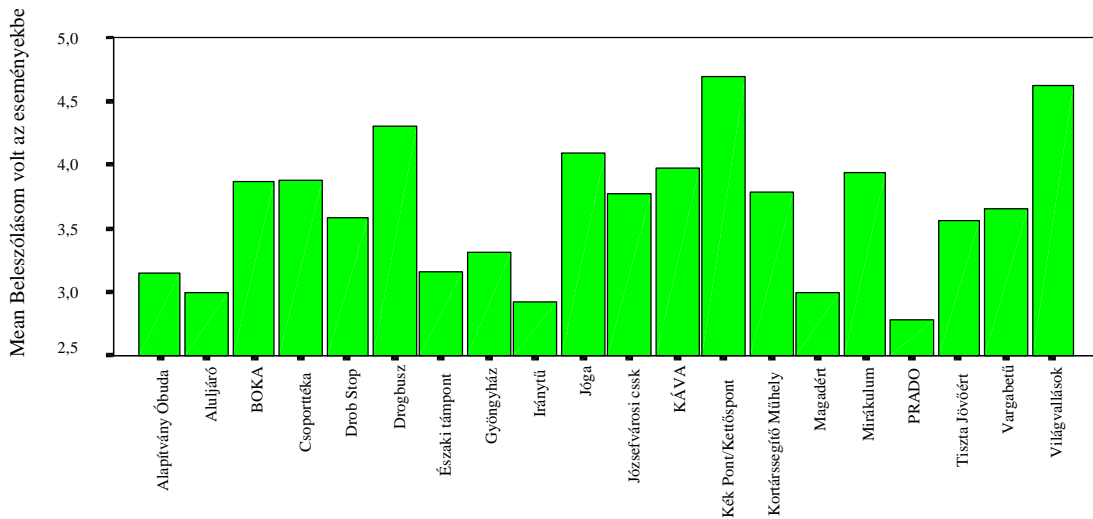


SZERVEZ

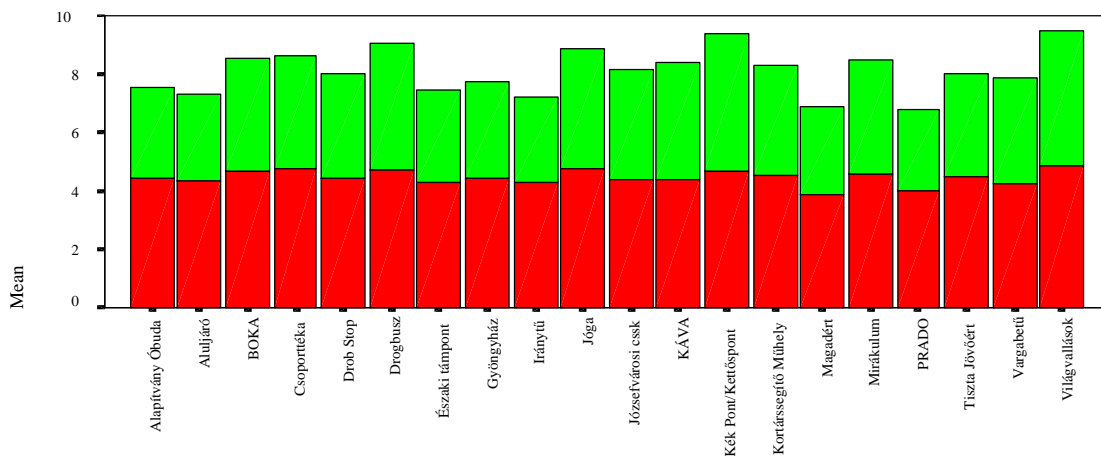
*Az egyes sátrakban folyó tevékenység interaktivitásának megítélése az egyes dimenzióban külön-külön és együttesen (szervezetenkénti átlagértékek)*



SZERVEZ

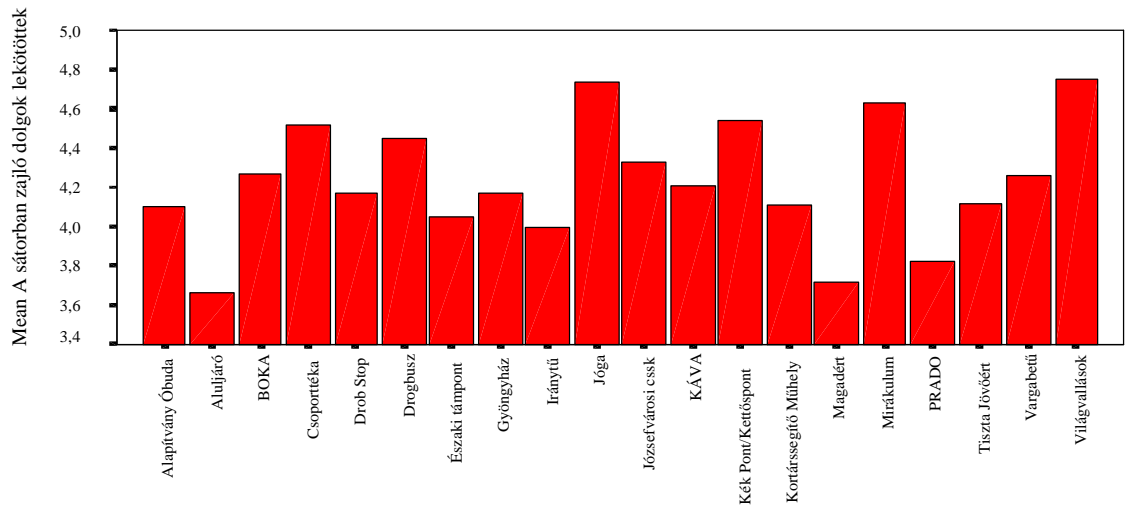


SZERVEZ

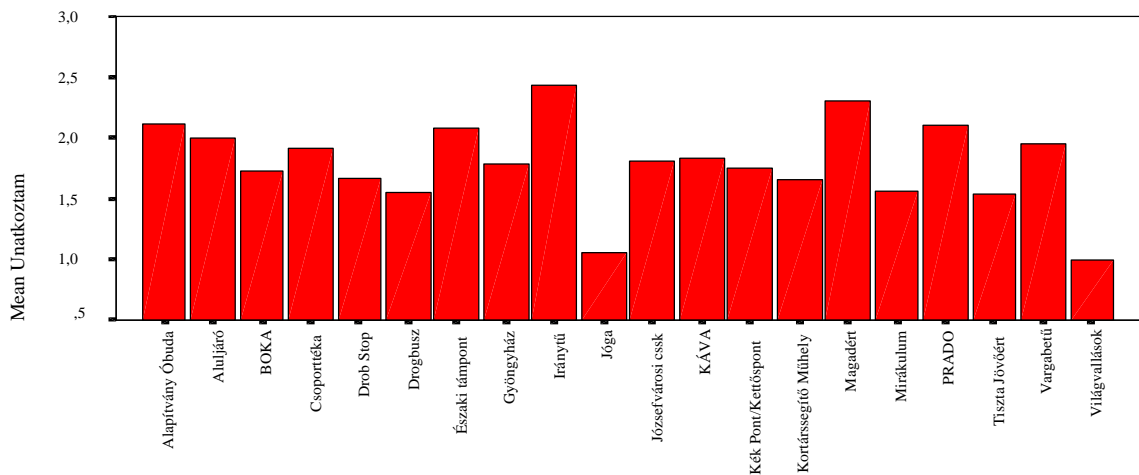


SZERVEZ

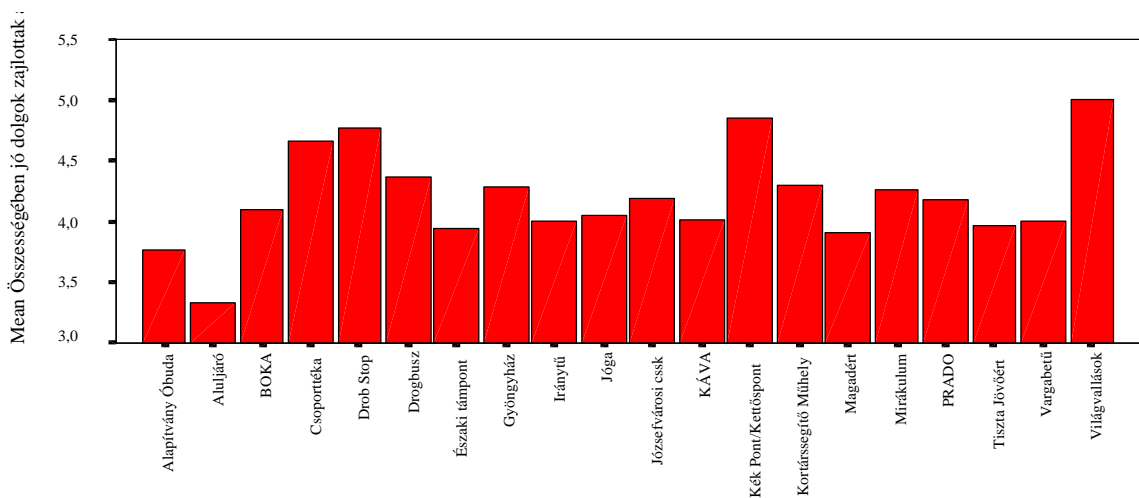
*Egyéb, átfogó jellegű értékelő megállapítások az egyes sátrakban zajló eseményekkel kapcsolatban (szervezetenkénti átlagértékek)*



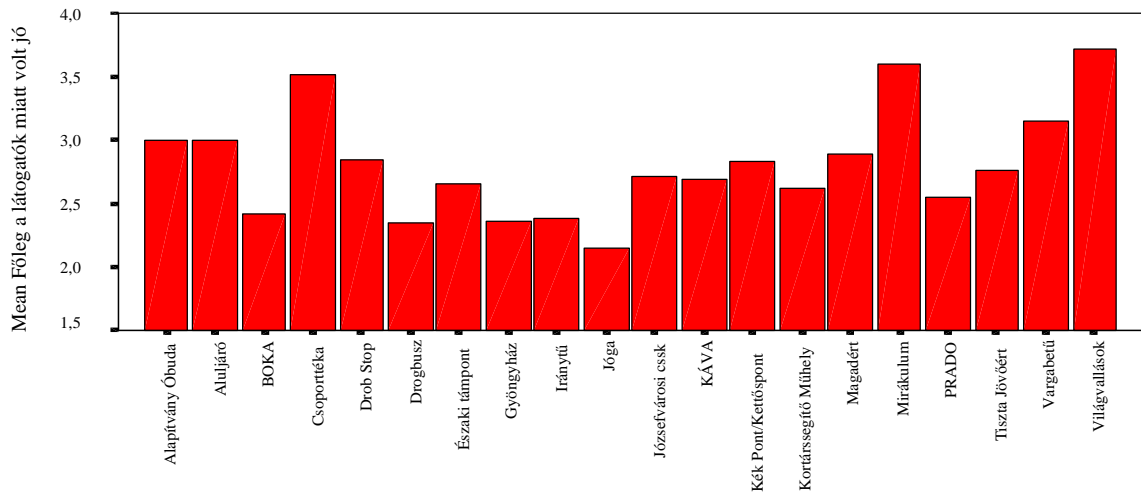
SZERVEZ



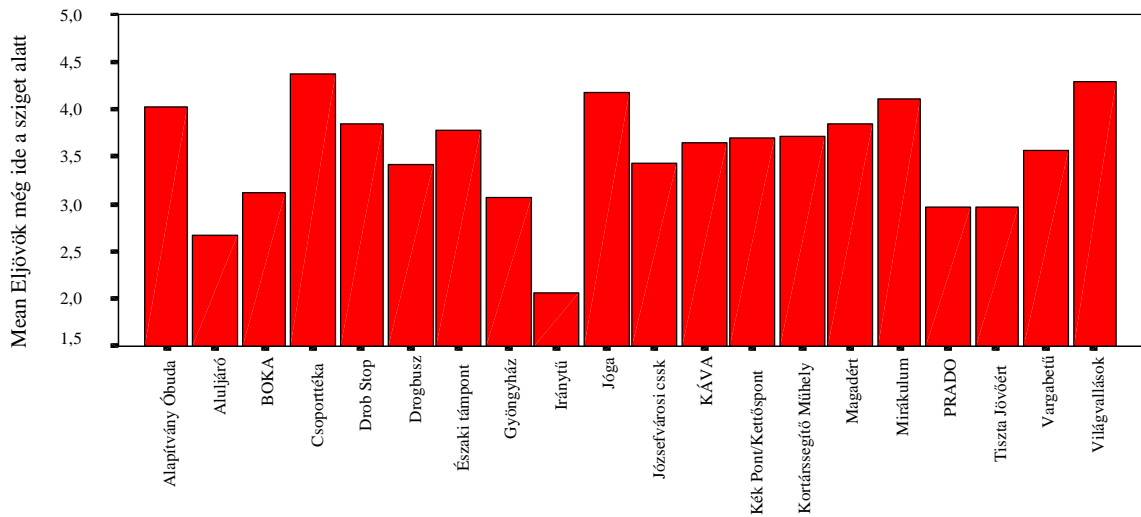
SZERVEZ



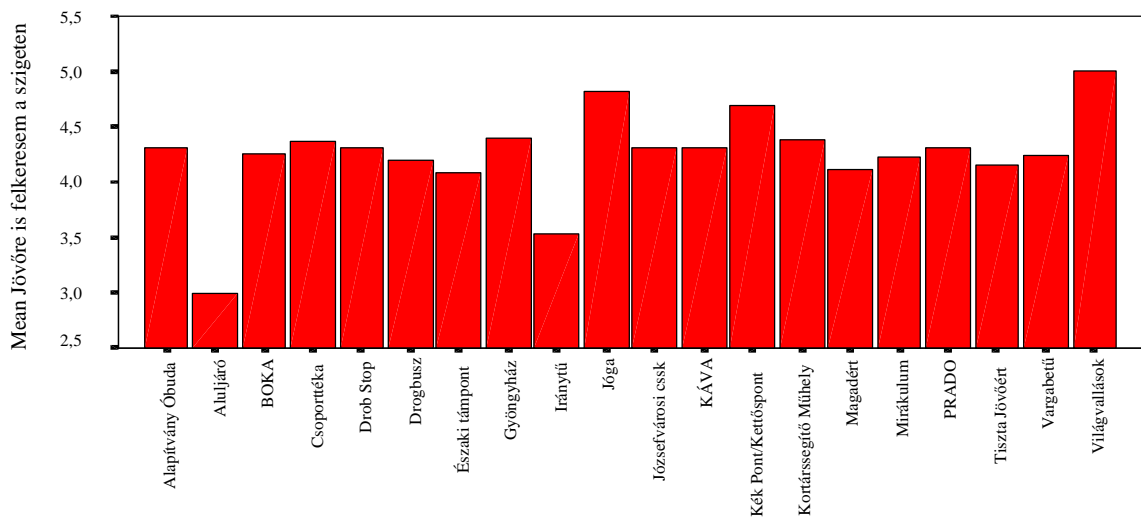
SZERVEZ



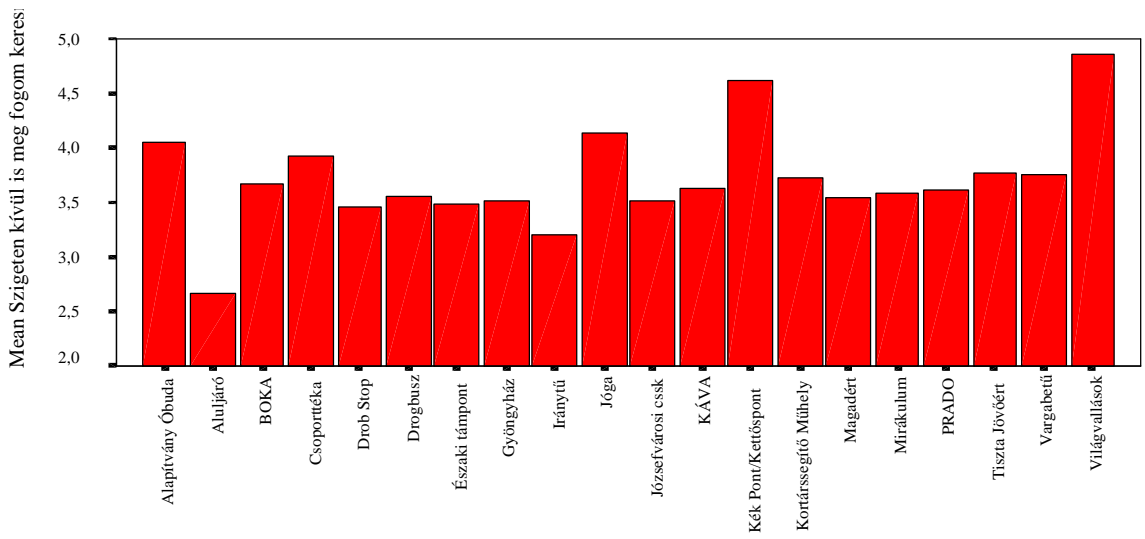
SZERVEZ



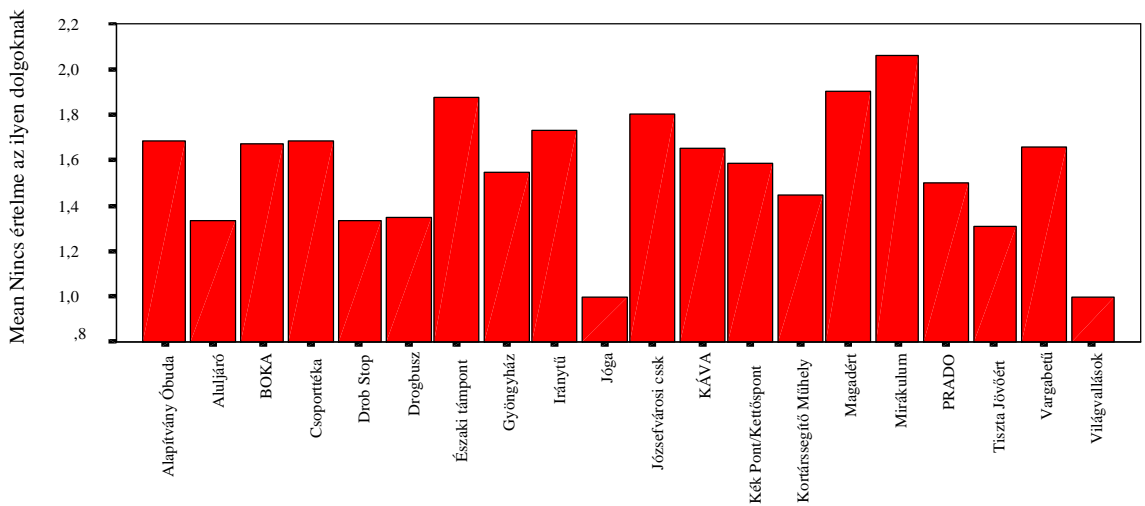
SZERVEZ



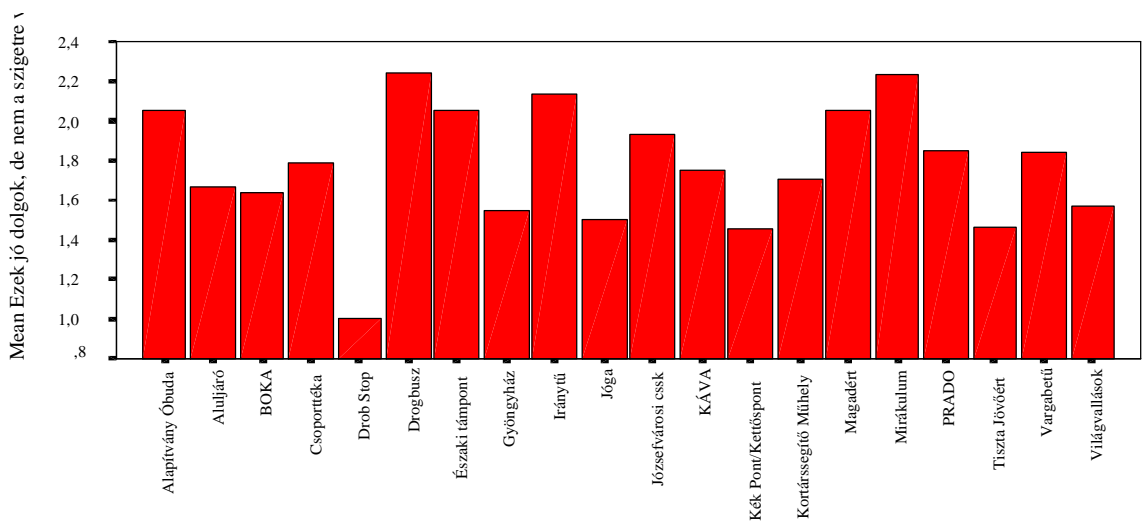
SZERVEZ



SZERVEZ



SZERVEZ



SZERVEZ

*A kutatás kérdőíve*



**MIELŐTT ELKEZDENÉD, OLVASD EL!**

EZZEL A RÖVID KÉRDŐÍVVEL EGYRÉSzt AZT SZERETNÉNK MEGTUDNI, HOGY MI A VÉLEMÉNYED A SÁTORBAN ZAJLOTT DOLGOKRÓL, ILLETVE HOGY MI JELLEMZŐ AZOKRA A LÁTOGATÓKRA AKIK ITT, VAGY A CIVIL FALU MÁS SÁTRAIBAN MEGFORDULNAK.

KÉRJÜK, HOGY A FELSOROLT VÁLASZLEHETŐSÉGEK KÖZÜL JELÖLD A NÉGYZETBEN LÉVŐ SZÁMRA TETT X-SZEL AZT, AMELYIKET MEGFELELŐNEK TALÁLOD. **Így:**  1 AHOL KÜLÖN NEM KÉRJÜK, OTT KÉRDÉSENKÉNT CSAK EGY VÁLASZT JELÖLJ MEG! KÉRJÜK, A KITÖLTÉSHEZ KÉK TOLLAT HASZNÁLJ!

**1. AZ ALÁBBIKBAN NÉHÁNY ÁLLÍTÁST SOROLUNK FEL A SÁTORBAN LEZAJLOTT PROGRAMMAL KAPCSOLATBAN.**

**MENNYIRE ÉRTESSZ EGYET AZ ÁLLÍTÁSOKKAL?**

A válaszaidat 5 fokozatú skálán add meg!

(Soranként egy választ jelölj be!)

	Egyáltalán nem	Teljes mértékben	Ez értelmetlen itt		Egyáltalán nem	Teljes mértékben	Ez értelmetlen itt							
a. „Szimpatikusnak találtam azt a szervezetet képviselő személyt, akivel a sátorban kapcsolatba kerültem”	<input type="checkbox"/> 1	<input type="checkbox"/> 2	<input type="checkbox"/> 3	<input type="checkbox"/> 4	<input type="checkbox"/> 5	<input type="checkbox"/> 0		i. „Nem igazán érdekeltek azok a dolgok, amik a sátorban zajlottak”	<input type="checkbox"/> 1	<input type="checkbox"/> 2	<input type="checkbox"/> 3	<input type="checkbox"/> 4	<input type="checkbox"/> 5	<input type="checkbox"/> 0
b. „Felkészültnek találtam azt, akivel a sátorban kapcsolatba kerültem, szerintem jól csinálta a dolgát”	<input type="checkbox"/> 1	<input type="checkbox"/> 2	<input type="checkbox"/> 3	<input type="checkbox"/> 4	<input type="checkbox"/> 5	<input type="checkbox"/> 0		j. „Az itt töltött időben nagyrészt unatkoztam, de épp nem volt jobb dolgom”	<input type="checkbox"/> 1	<input type="checkbox"/> 2	<input type="checkbox"/> 3	<input type="checkbox"/> 4	<input type="checkbox"/> 5	<input type="checkbox"/> 0
c. „A sátorban zajló dolgok le tudtak kötni”	<input type="checkbox"/> 1	<input type="checkbox"/> 2	<input type="checkbox"/> 3	<input type="checkbox"/> 4	<input type="checkbox"/> 5	<input type="checkbox"/> 0		k. „Szerintem összességében jó dolgok történtek a sátorban”	<input type="checkbox"/> 1	<input type="checkbox"/> 2	<input type="checkbox"/> 3	<input type="checkbox"/> 4	<input type="checkbox"/> 5	<input type="checkbox"/> 0
d. „A sátor személyzete figyelembe vette az én érdeklődésemet is,”	<input type="checkbox"/> 1	<input type="checkbox"/> 2	<input type="checkbox"/> 3	<input type="checkbox"/> 4	<input type="checkbox"/> 5	<input type="checkbox"/> 0		l. „Elsősorban a sátorban összeverődött látogatók miatt volt itt jó.”	<input type="checkbox"/> 1	<input type="checkbox"/> 2	<input type="checkbox"/> 3	<input type="checkbox"/> 4	<input type="checkbox"/> 5	<input type="checkbox"/> 0
f. „Új dolgokat ismertem meg a sátorban”	<input type="checkbox"/> 1	<input type="checkbox"/> 2	<input type="checkbox"/> 3	<input type="checkbox"/> 4	<input type="checkbox"/> 5	<input type="checkbox"/> 0		m. „Valószínűleg eljövök még az idei sziget alatt ebbe a sátorba”	<input type="checkbox"/> 1	<input type="checkbox"/> 2	<input type="checkbox"/> 3	<input type="checkbox"/> 4	<input type="checkbox"/> 5	<input type="checkbox"/> 0
g. „Kaptam választ olyan kérdésre, ami már régóta foglalkoztatott”	<input type="checkbox"/> 1	<input type="checkbox"/> 2	<input type="checkbox"/> 3	<input type="checkbox"/> 4	<input type="checkbox"/> 5	<input type="checkbox"/> 0		n. „Ha kint lesz ez a szervezet jövőre is, szívesen felkeresem”	<input type="checkbox"/> 1	<input type="checkbox"/> 2	<input type="checkbox"/> 3	<input type="checkbox"/> 4	<input type="checkbox"/> 5	<input type="checkbox"/> 0
h. „Úgy éreztem, hogy nekem is volt beleszólásom, hogy mi zajlik a sátorban”	<input type="checkbox"/> 1	<input type="checkbox"/> 2	<input type="checkbox"/> 3	<input type="checkbox"/> 4	<input type="checkbox"/> 5	<input type="checkbox"/> 0		o. „Örülök hogy megismertem ezt a szervezetet, máshol is fogom keresni a programjait”	<input type="checkbox"/> 1	<input type="checkbox"/> 2	<input type="checkbox"/> 3	<input type="checkbox"/> 4	<input type="checkbox"/> 5	<input type="checkbox"/> 0
								p. „Szerintem nincs értelme az ilyen dolgoknak, amik itt a sátorban zajlottak”	<input type="checkbox"/> 1	<input type="checkbox"/> 2	<input type="checkbox"/> 3	<input type="checkbox"/> 4	<input type="checkbox"/> 5	<input type="checkbox"/> 0
								q. „Szerintem ezek jó dolgok, de nem a szigetre valók”	<input type="checkbox"/> 1	<input type="checkbox"/> 2	<input type="checkbox"/> 3	<input type="checkbox"/> 4	<input type="checkbox"/> 5	<input type="checkbox"/> 0

**2. JÁRTÁL-E A CIVIL FALU MÁ SÁTRÁBAN IS? HA IGEN, MELYEK BEN?**

*(Minden szervezetet jelölj be, melynek voltál a sátrában!)*

- Alapítvány Óbuda-Békásmegyer
- „Alul-járó” Ifjúsági Szolgáltató Iroda
- BOKA
- Csoporttéma
- Drog Stop Egyesület
- Drogprevenciós Alapítvány/Drogbusz
- Északi Támpont Egyesület
- Félúton Alapítvány
- Gyöngyház Egyesület
- Iránytű Ifjúsági Iroda
- Jelynelvi Tolmácsok
- Jóga sátor
- Józsefvárosi Családsegítő
- Kapocs
- KÁVA
- Kék Pont/Kettőspont
- KIMMTA
- Kortárssegítő Műhely
- Magadért Alapítvány/TEAHÁZ
- Mirákulum Egyesület
- MUFTI
- OGYIP
- PRADO Alapítvány/EGÉSZSÉGHÁZ
- Tiszta Jövőért Alapítvány
- Vargabetű /KÉZMŰVESHÁZ
- Világvallások sátra
- Zöld Kakas Líceum/TEAHÁZ

**3. KITÖLTÖTTED-E OTT MÁR EZT A KÉRDŐÍVET MÁ SÁTORBAN?**

- igen
- nem

**HA MÁR KITÖLTÖTTÉL ILYEN KÉRDŐÍVET VALAMELYIK SÁTORBAN, AKKOR A TÖBBI KÉRDÉSRE VALÓ VÁLASZOLÁS ALÓL FELMENTÜNK!**

**KÖSZÖNJÜK, HOGY AZ EDDIGI KÉRDÉSEKRE VÁLASZOLTÁL!**

**4. AZ ALÁBBIKBAN NÉHÁNY ÁLLÍTÁST SOROLUNK FEL ÁLTALÁBAN A CIVIL FALUVAL KAPCSOLATBAN.**

**Mennyire értesz egyet az állításokkal?**

*A válaszaidat 5 fokozatú skálán add meg!*

*(Soronként egy választ jelölj be!)*

	Egyáltalán nem	Teljes mértékben	F7 értelmezhetően itt			
a. „Szerintem összességében jó dolgok történnek a Civil Faluban”	<input type="checkbox"/> 1	<input type="checkbox"/> 2	<input type="checkbox"/> 3	<input type="checkbox"/> 4	<input type="checkbox"/> 5	<input type="checkbox"/> 0
b. „Ha kint vagyok, mindig benézek a „faluba”, és többnyire találok itt valami érdekeset ”	<input type="checkbox"/> 1	<input type="checkbox"/> 2	<input type="checkbox"/> 3	<input type="checkbox"/> 4	<input type="checkbox"/> 5	<input type="checkbox"/> 0
c. „Szerintem nincs értelme az ilyen dolgoknak, amik itt a faluban zajlanak”	<input type="checkbox"/> 1	<input type="checkbox"/> 2	<input type="checkbox"/> 3	<input type="checkbox"/> 4	<input type="checkbox"/> 5	<input type="checkbox"/> 0
d. „Szerintem ezek jó dolgok, de nem a szigetre valók”	<input type="checkbox"/> 1	<input type="checkbox"/> 2	<input type="checkbox"/> 3	<input type="checkbox"/> 4	<input type="checkbox"/> 5	<input type="checkbox"/> 0
e. „Szerintem ezek jó dolgok, még több szervezetnek kellene kint lenni ”	<input type="checkbox"/> 1	<input type="checkbox"/> 2	<input type="checkbox"/> 3	<input type="checkbox"/> 4	<input type="checkbox"/> 5	<input type="checkbox"/> 0
f. „Nem igazán érdekelnek azok a dolgok, amik a Civil Faluban zajlanak”	<input type="checkbox"/> 1	<input type="checkbox"/> 2	<input type="checkbox"/> 3	<input type="checkbox"/> 4	<input type="checkbox"/> 5	<input type="checkbox"/> 0

**5. HÁNY ALKALOMMAL FOGYASZTOTTÁL SZESZESITALT?**

(Minden sorban egy választ jelölj meg!)

	0-szor	1-2-szer	3-5-ször	6-9-szer	10-19-szer	20-39-szer	ennél többször
életed során	1	2	3	4	5	6	7
az utóbbi 12 hónapban	1	2	3	4	5	6	7
az utóbbi 30 napban	1	2	3	4	5	6	7

**6. HÁNYSZOR FORDULT ELŐ VELED, HOGY BERÚGTÁL?**

(Minden sorban egy választ jelölj meg!)

	0-szor	1-2-szer	3-5-ször	6-9-szer	10-19-szer	20-39-szer	ennél többször
életed során	1	2	3	4	5	6	7
az utóbbi 12 hónapban	1	2	3	4	5	6	7
az utóbbi 30 napban	1	2	3	4	5	6	7

**7. HASZNÁLTÁL-E VALAHA NYUGTATÓT VAGY ALTATÓT ANÉLKÜL, HOGY AZ ORVOS FELÍRTA VOLNA NEKED?**

(Minden sorban egy választ jelölj meg!)

	0-szor	1-2-szer	3-5-ször	6-9-szer	10-19-szer	20-39-szer	ennél többször
életed során	1	2	3	4	5	6	7
az utóbbi 12 hónapban	1	2	3	4	5	6	7
az utóbbi 30 napban	1	2	3	4	5	6	7

**8. MILYEN GYAKRAN DOHÁNYOZTÁL AZ ELMÚLT 30 NAP ALATT?**

- 1 egyáltalán nem
- 2 naponta egy cigarettánál kevesebbet
- 3 naponta 1-5 szálát
- 4 naponta 6-10 szálát
- 5 naponta 11-20 szálát
- 6 naponta több, mint 20 szálát

A KÖVETKEZŐ KÉRDÉS A DROGFOGYASZTÁSI SZOKÁSAIDDAL FOGLALKOZIK. NE FELEDD, HOGY VÁLASZAITDAT TELJESEN BIZALMASAN ÉS NÉVTELENÜL KEZELJÜK!

**9. HASZNÁLTAD-E, ÉS HA IGEN, MIKOR UTOLJÁRA AZ ALÁBBI SZEREKET?**

(Minden sorban egy választ jelölj bel!)

	IGEN, AZ ELMÚLT HÓNAPBAN IS	IGEN, AZ ELMÚLT 3 HÓNAPBAN IS	IGEN, AZ ELMÚLT 1 ÉVBEN IS	IGEN, DE AZ ELMÚLT EGY ÉVBEN NEM	SOHA
marihuána, hasis (fű)	4	3	2	1	0
LSD	4	3	2	1	0
mágikus gomba	4	3	2	1	0
amfetamin (speed)	4	3	2	1	0
ecstasy (XTC)	4	3	2	1	0
kokain	4	3	2	1	0
heroin	4	3	2	1	0
máktea	4	3	2	1	0
metszett mák	4	3	2	1	0
Kodein, Coderit	4	3	2	1	0
crack (krek)	4	3	2	1	0
rush (popéz)	4	3	2	1	0
angyalpor	4	3	2	1	0
I-por	4	3	2	1	0
relevin	4	3	2	1	0
patron	4	3	2	1	0
szipu	4	3	2	1	0
alkohol gyógyszerrel	4	3	2	1	0
szteroidok, doppingerek	4	3	2	1	0
valami más, drog (írd ide!)	4	3	2	1	0
.....	4	3	2	1	0

S VÉGÜL NÉHÁNY ÁLTALÁNOS KÉRDÉST SZERETNÉNK FELTENNI.

**10. NEMED:**

- 1 fiú  
 2 lány

**11. MELYIK ÉVBEN SZÜLETTÉL?**

19. ....

**12. HOL LAKSZ?**

- 1 Budapesten  
 2 egyéb nagyvárosban (megyeszékhelyen)  
 3 más városban  
 4 községben faluban vagy tanyán

**13. ÖNÁLLÓ HÁZTARTÁST VEZETSZ-E?**

- 1 igen, saját lakásom van  
 2 igen, albérletben  
 3 kollégiumban lakom  
 4 szülőkkel, vagy rokonokkal lakom  
 5 egyéb:.....

**14. A KÖVETKEZŐ EMBEREK KÖZÜL KIK LAKNAK VELED EGY HÁZTARTÁSBAN?**

(Mindenkít jelölj be, akivel egy háztartásban élsz! Mindenkít a hozzád képest betöltött családi állása szerint jelölj! Kollégium esetén azt a háztartást jelöld, ahova hazamégy!)

- 1 egyedül élek  
 1 édesapám  
 1 nevelőapám  
 1 édesanyám  
 1 nevelőanyám  
 1 testvérem(testvéreim)  
 1 házastársam  
 1 élettársam  
 1 gyerek(ek) (akiket én nevelek)  
 1 nagyszülő(k), más rokon(ok)  
 1 nem rokon személy(ek)  
 1 intézetben élek

**15. MI AZ ELSŐDLEGES ELFOGLALTSÁGOD?**

- 1 iskola/tanulás  
 2 munka  
 3 semmilyen elfoglaltságod nincs  
 4 egyéb:.....

**15. HA JELENLEG TANULSZ, HOL?**

- 1 általános iskolában  
 2 szakmunkásképzőben  
 3 szakközépiskolában  
 4 technikumban  
 5 gimnáziumban  
 6 főiskolán  
 7 egyetemen  
 8 posztgraduális képzésben  
 9 egyéb:.....

**17. MI A LEGMAGASABB ISKOLAI VÉGZETTSÉGED, EDDIG MILYEN ISKOLÁT FEJEZTÉL BE?**

- 1 kevesebb, mint 8 általános  
 2 8 általános  
 3 szakmunkásképző  
 4 szakközépiskola  
 5 technikum  
 6 gimnázium  
 7 főiskolai diploma  
 8 egyetemi diploma  
 9 egyéb:.....

**18. MOST HETI, VAGY NAPI JEGGYEL VAGY ITT?**

- 1 heti jeggyel jöttem, és kint is maradok egész héten  
 2 heti jegyem van, de nem vagyok (voltam) kint végig  
 3 napi jeggyel vagyok itt, de többször kijövök (kijöttem) a héten  
 4 csak a mai programra jöttem ki, napi jeggyel

**KÖSZÖNJÜK A SEGÍTSÉGEDET!**