

PAKSI BORBÁLA – ARNOLD PETRA

**A „CIVIL FALU” A SZIGET 2006 FESZTIVÁLON**

KUTATÁSI BESZÁMOLÓ

A KUTATÁSBAN RÉSZTVEVŐ SZERVEZETEK

„ALTERANATÍVA 2004” ALAPÍTVÁNY  
DROG STOP BUDAPEST EGYESÜLET  
EGÉSZSÉGHÁZ – PRADO-NAB  
ÉLETREVALÓ EGYESÜLET  
ÉSZAKI TÁMPONT - DIÁKCENTRUM  
FALMÁSZÁS / REKESZRÁKÁS  
GYERMEKVÉDŐ LIGA  
JÓGA SÁTOR - JSC  
JÖVŐBARÁT ALAPÍTVÁNY  
KAPOCS IFJÚSÁGI ÖNSEGÍTŐ SZOLGÁLAT  
KÉK PONT – TŰCSERE PROGRAM  
KÉZMŰVESHÁZ/VARGABETŰ EGYESÜLET  
KORTÁRS SEGÍTŐ MŰHELY ALAPÍTVÁNY  
MAGADÉRT ALAPÍTVÁNY  
MUFTI  
TISZTA JÖVŐÉRT ALAPÍTVÁNY  
TEAHÁZ

A KUTATÁST KÉSZÍTETTE: VISELKEDÉSKUTATÓ TÁRSADALOMTUDOMÁNYI ÉS SZOLGÁLTATÓ KFT.

A KUTATÁST FINANSZÍROZTA: ICSSZEM

## TARTALOMJEGYZÉK

A KUTATÁS CÉLJA.....	4
A KUTATÁS MÓDSZERE.....	5
EREDMÉNYEK.....	6
A FALU LÁTOGATOTTSÁGA.....	6
A FALULÁTOGATÓK JELLEMZŐI.....	10
a) <i>A falulátogatók korösszetétele.....</i>	11
b) <i>Fiúk-lányok a Civil Faluban .....</i>	12
c) <i>Honnan érkeznek a Civil Falu látogatói .....</i>	13
d) <i>A falulátogatók társadalmi elhelyezkedése.....</i>	14
e) <i>A falulátogatók drogérzékenysége .....</i>	16
AZ EGYES SZERVEZETEK/SÁTRAK FORGALMA.....	21
A FALU ÉS A SÁTRAK TEVÉKENYSÉGÉNEK FOGADTATÁSA A LÁTOGATÓK KÖRÉBEN .....	23
a) <i>A sátorban dolgozó munkatársak személyének megítélése a látogatók körében.....</i>	26
b) <i>A sátorban történtek informatívitásának megítélése a látogatók körében.....</i>	27
c) <i>A sátorban zajló események interaktivitásának/személyességének megítélése a látogatók körében.....</i>	28
d) <i>Egyéb, átfogó jellegű értékelő megállapítások a sátrakban zajló eseményekkel kapcsolatban a látogatók körében.....</i>	29
ÖSSZEGZÉS.....	31
FELHASZNÁLT IRODALOM.....	34
MELLÉKLETEK .....	35
A TANULMÁNYBAN FELHASZNÁLT TÁBLÁZATOK ÉS ÁBRÁK .....	36
a) <i>A Civil Falu egészre vonatkozó állításokkal kapcsolatos vélemények (főben).....</i>	36
b) <i>A Civil Falu egészével kapcsolatos reagálások magyarázatára a látogatók társadalmi-demográfiai jellemzőivel operáló regressziós modell outputja (Method: stepwise).....</i>	37
c) <i>Az egyes sátrakban folyó tevékenységre vonatkozó állításokkal kapcsolatos vélemények, az összes sátorra összesítve (főben) .....</i>	39
A KUTATÁS KÉRDŐÍVE.....	42

## A KUTATÁS CÉLJA

A 2002-es, a 2003-as és a 2005-ös Sziget Fesztiválhoz hasonlóan, a 2006-os Sziget rendezvényen is kutatást végeztünk a Civil Falu látogatói körében. A kutatás során a következő célok vezéreltek bennünket:

- ≡ Egyrészt, hogy képet kapjunk a falu látogatottságáról, valamint látogatóinak összetételéről, arról, hogy a Civil Falu a szigetlátogatók közül kiket, mely – társadalmi, demográfiai - csoportokat tud leginkább megszólítani, magához vonzani. Ez utóbbi kérdés megválaszolása során felhasználjuk a szigetlátogatók reprezentatív mintáján 2005-ben készült kutatás eredményeit.
- ≡ Megvizsgáljuk, hogyan változik időben a Civil Falu látogatóinak társadalmi összetétele, azáltal, hogy adatainkat összehasonlítjuk a korábbi Civil Falu vizsgálatok eredményeivel.
- ≡ Tekintettel arra, hogy a Civil Falu a „drogprevenciós és ártalomcsökkentő civil szervezetek szakmai tömörülése”, éppen ezért fontos kérdéskör a falulátogatók drogérintettségének becslése. A kutatás vizsgálja azt, hogy a Szigeten belül az átlag szigetlátogatóhoz, ill. a Sziget társadalmához<sup>1</sup> képest a falu látogatói több, vagy kevesebb közvetlen tapasztalattal rendelkeznek-e a különböző szenvedélyszerek – alkohol, cigaretta, egyéb drogok – használata terén.
- ≡ A korábbi vizsgálatokkal összevetve nyomon követhetjük a falu által elért populáció drogérintettségének változását, kontextuálva azt a normálpopulációs és általában a Szigeten tapasztalt trendekkel.
- ≡ S végül a kutatás fontos hozadéka, hogy visszajelzést ad az egyes szervezetek (sátrak) munkájáról, illetve a Civil Falu egészéről, a látogatók véleményéről. Ilyen értelemben a kutatás – a reagálás központú irányzat mentén – értékelő információkkal is szolgál az egyes szervezetek Szigeten végzett tevékenységéről, illetve a falu működéséről. A korábbi Civil Falu vizsgálatokkal való összehasonlítás e tekintetben szintén lehetőséget ad a tendenciák felvázolására.

---

<sup>1</sup> A Sziget társadalmának drogérintettségéről 2005-ös adatok állnak rendelkezésre.

## A KUTATÁS MÓDSZERE

Az adatok felvétele a kutatásban résztvevő szervezetek sátraiban<sup>2</sup> két napon – egy hétköznapi (augusztus 10-én csütörtökön) és egy hétfői napon (12-én, szombaton) – az egyes sátrakat felkeresők teljes körére kiterjedően történt<sup>3</sup>.

Az adatfelvétel eszközét a vizsgálat céljaiként megjelölt témákat (a látogatók reagálását, társadalmi háttérét, illetve drogérzékenységét) a főbb indikátorok mentén, a korábbi „Civil Falu vizsgálatokkal” kompatibilis módon leképező, rövid - mintegy 5-10 perces - önkitöltős kérdőív képezte<sup>4</sup>, melyet a látogatók - kitöltve vagy kitöltés nélkül - borítékban adtak vissza a sátor munkatársainak. A válaszadást elutasítók kérdőíveinek összegyűjtése révén a kitöltés önkéntessége nem befolyásolta a forgalomregisztrálás pontosságát. Az anonimitás megőrzése végett sem a borítékon, sem a kérdőíveken nem tüntettünk fel semmilyen egyéni azonosítót, csak a szervezet nevét és a kérdezés dátumát.

Az adatfelvétel technikai lebonyolítását – a kérdőívek átadását, összegyűjtését és a felmerülő (technikai illetve a kutatás célját illető) kérdések megválaszolását – a kutatásban résztvevő szervezetek munkatársai végezték, előzetes eligazítás, illetve rövid útmutató alapján.

Tekintettel arra, hogy a kérdőíveket az egyes sátrak forgalmának becslésére, illetve a tetszési index sátrankénti képzésére is alkalmazzuk, ha egy látogató a két adatfelvételi napon a Civil Falu több sátrában is megfordult párhuzamosan, akkor több helyen is kapott kérdőívet. A Civil Falu egészére vonatkozó adatokban emiatt jelentkező halmozódást - mivel a kérdőíveken nem tüntettünk fel semmilyen egyéni azonosítót - a megkérdezettek önbevallása (a kérdőív erre vonatkozó kérdésére adott válasza) alapján próbáljuk korrigálni.

---

<sup>2</sup> A falu 20 szervezetéből 17 vett részt az adatfelvételben. (Nem terjedt ki az adatfelvétel a CF kutatásból – saját adatfelvétele okán - hagyományosan távol maradó Félúton Alapítvány látogatóira, valamint a Szigeten a CF szervezésében jelenlévő, de részben vagy egészében a CF területén kívül dolgozó Tiszta Színház Egyesület, illetve a Kék Pont Party Service által elért látogatókra).

<sup>3</sup> A 2006-os rendezvényen – a 2003-as és a 2005-ös adatfelvételekhez hasonlóan – a külföldről érkező, magyarul nem beszélő látogatókkal is felvettünk egy rövidített, csak forgalom- és véleménybecslésre alkalmas kérdőívet.

<sup>4</sup> A kutatás kérdőíve a tanulmány mellékletében megtalálható.

## EREDMÉNYEK

### A falu látogatottsága

A Civil Falu 17 adatfelvételi helyszínén, a vizsgált két napon összesen 1782 magyar nyelvű látogató töltötte ki a kérdőívet, és további 151 olyan látogató fordult meg, akiktől üres kérdőívet kaptunk vissza. Tehát - a válaszmegtagadásokkal együtt - összességében 1933 látogatás (megkeresés) történt a vizsgált szervezetek sátraiban. Ebből 714 kapcsolatfelvétel a leginkább látogatott helyszínén, a „falu kocsmájában” (Teaházban), 1219 pedig a többi 16 helyszínén, 32 regisztrálási napon történt. A kutatás adatai alapján tehát egy adatfelvételi napon, egy szervezetenél átlagosan 38<sup>5</sup> látogató fordult meg. Ha a napi átlagos megkeresések számát a falu összes szervezetére vetítjük, akkor becslésünk szerint összesen mintegy 2100-2200<sup>6</sup> látogatás (megkeresés) történt a vizsgált két napon a Civil Falu szervezetinél. Amennyiben nem a megkeresések, hanem a látogatók számát kívánjuk becsülni, akkor ez az adat halmozódást tartalmaz, hiszen egy-egy látogató annyiszor került regisztrálásra, ahány szervezetet felkeresett a két nap során a faluban. A halmozódás mértékére, azaz a kérdőívek többszörös kitöltésére vonatkozóan – mint azt már említettük, a kérdőív anonimitása miatt - csak a válaszolók önbevallása alapján rendelkezünk információkkal. Eszerint a két adatfelvételi napon az egyes szervezeteknél regisztrált látogatók 28,3%-a fordult meg legalább két helyszínén. A többszörös felkeresés miatti halmozódásokat kiszűrve azt mondhatjuk, hogy a látogatók száma a regisztrált kapcsolatteremtéseknek 71,7%-át teszi ki, azaz becslésünk szerint mintegy 1500-1600 hazai látogató<sup>7</sup> kereste fel a Civil Falut a vizsgált két napon.

A két napra vonatkozó adatok alapján megbecsültük a falu összesített forgalmát a Sziget rendezvény teljes időtartamára vonatkozóan is, amely a következő módon történt: a két adatfelvételi napon regisztrált kapcsolatfelvételek (kitöltött illetve üresen visszaadott kérdőívek) 48%-a a hétköznapi (aug. 10-ei) napon, 52%-a (998 kérdőív) pedig a hétvégi (aug. 12-ei, szombati) napon került felvételre. E szerint arányosítottuk a CF kétnapi becslést 2158 fős forgalmát, majd a hétközbeni regisztrált forgalmat

---

<sup>5</sup> Egy szervezetenél, egy vizsgálati napra eső átlagos látogató szám:  $1219 / 32 = 38,09$ , amely a Teaház forgalmát nem foglalja magába.

<sup>6</sup> 19 szervezet, 38 regisztrálási nap + teaház regisztrált forgalma:  $(38 \cdot 38) + 714 = 2158$

<sup>7</sup> A kérdőívkitöltést elutasítók, illetve a kérdésre nem válaszolók esetében a kitöltőkkel azonos többszörös felkeresést feltételezve, a látogatók száma = a látogatások száma  $\times 0,717$ , azaz  $2158 \times 0,717 = 1547$

4-gyel, a hétvégit 3-mal szoroztuk<sup>8</sup>. Ennek megfelelően a hétköznapi teljes becsült forgalom:  $2158 \cdot 0,48 \cdot 4 = 4143$ , a hétvégi pedig:  $2158 \cdot 0,52 \cdot 3 = 3366$ . Azaz a Sziget 2006 Fesztivál teljes ideje alatt a Civil Falu szervezeteinél magyar nyelvű látogatókkal összesen mintegy 7500<sup>9</sup> kapcsolatfelvétel történt. Ez az adat szintén halmozódást tartalmaz. A kérdőívek adatai alapján egy látogató átlagosan 2,2<sup>10</sup> szervezetet keresett fel, ami azt jelenti, hogy 2006-ban a Civil Faluban összességében mintegy 3300-3400<sup>11</sup> magyar látogató fordult meg.

A magyar nyelvű látogatók mellett – mint említettük – a külföldről érkező, magyarul nem beszélő látogatókkal is felvettünk egy rövidített, csak forgalom- és véleménybecslésre alkalmas kérdőívet. Ennek alapján 14 szervezetnél<sup>12</sup> – 56,5%-ban a Teaházban – a két regisztrálási napon összesen 585 külföldi töltötte ki a kérdőívet, és 36 esetben üres kérdőívet kaptunk vissza. Így – a válaszmegtagadásokkal együtt – 621 külföldivel történt kapcsolatfelvétel, amely a többszörös regisztrálás okozta halmozódást kiszűrve<sup>13</sup> 555 látogatót jelent. Az adatokat a 2006 Sziget rendezvény teljes időtartalmára értelmezve megállapítható, hogy összességében 2100-2700 külföldi látogatóval mintegy 2200- 2800 kapcsolatfelvétel történt a Civil Faluban.<sup>14</sup> Ezen adatokat összevetve a korábbi Civil Falu vizsgálatokban végzett külföldiekre vonatkozó forgalombecsléssel, megállapítható, hogy 2006-ban a külföldi kapcsolatfelvételek száma – a 2005-ös csökkenést követően – jelentősen nőtt: a két regisztrálási napon legalább háromszor annyi külföldi látogató kereste fel a falut, illetve legalább háromszor több kapcsolatfelvétel történt mint 2005-ben.

---

<sup>8</sup> A 2002-es Sziget vizsgálat során a Teaházban minden nap zajlott adatfelvétel, s általában a Sziget rendezvény teljes forgalmára vonatkozó információk alapján, a péntek – szombat - vasárnap forgalma nagyobb a többi napon tapasztalténál. Ezért – a korábbi vizsgálatokhoz hasonlóan – a szombati forgalmat 3-mal, a csütörtököt 4-gyel szoroztuk.

<sup>9</sup> A becslés pontos értéke: 7509

<sup>10</sup> A „Jártál-e a Civil Falu más sátrában is? Ha igen, melyekben?” kérdésre megjelölt szervezetek száma alapján a látogatók által átlagosan felkeresett szervezetek száma 2,24.

<sup>11</sup>  $7509 / 2,24 = 3352$  fő

<sup>12</sup> A kutatásban résztvevő fennmaradó három szervezetnél külföldiek körében nem történt adatfelvétel.

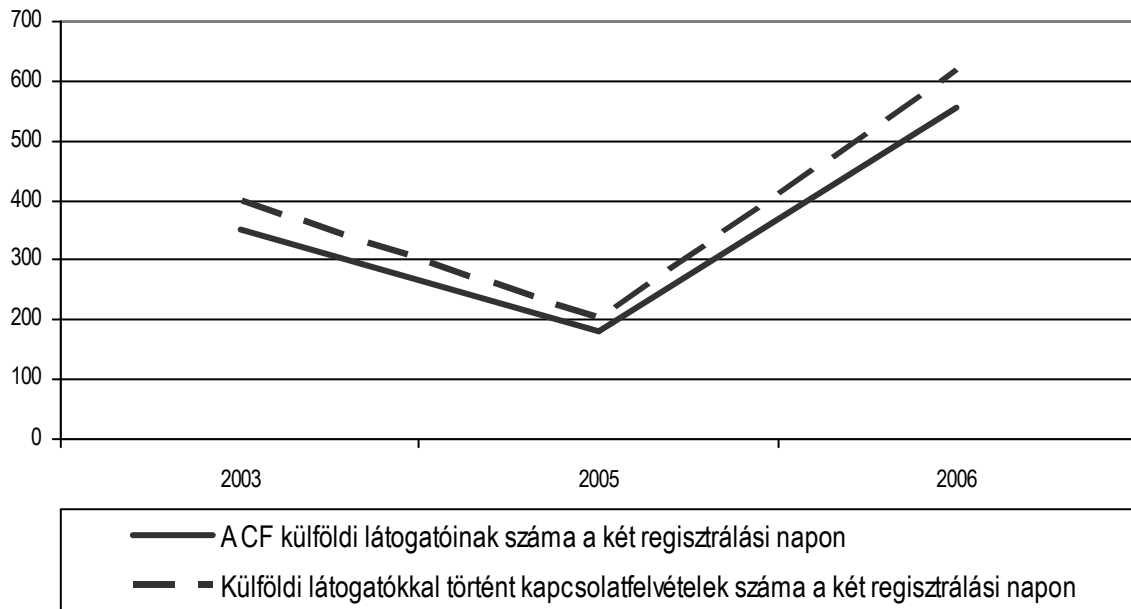
<sup>13</sup> A kérdőívet kitöltők 10,6%-a jelezte, hogy már más helyszínen is kitöltötte a kérdőívet.

<sup>14</sup> A felső érték becslésének menete megegyezett a magyar nyelvű látogatókra vonatkozóan leírtakkal.

Az alsó érték kiszámítása során azonban, a regisztrálási napokon kérdőívet le nem adott szervezetekre nem vetítettük rá az átlagos forgalmat. Ennek oka egyrészt az, hogy a kérdőívet leadó szervezetek esetében a két vizsgálati napon regisztrált átlagos forgalom (19fő) szórása igen magas (14). Másrészt, az, hogy a vizsgálatban résztvevő 16 szervezet a 32 regisztrálási nap közül 23 esetben adott le kérdőívet. Mindezek alapján elképzelhető, hogy nem minden szervezet, és nem minden napon fogadott külföldi látogatókat (pl. az aktuálisan a sátorban dolgozók nyelvtudásának (is) függvényében).

Egy külföldi látogató – a kérdőívek önbevallásos adatai alapján - átlagosan 1,03 szolgáltatót keresett fel.

1. ábra A Civil Falu külföldiekre vonatkozó forgalmi adatainak összehasonlítása a korábbi évek adataival

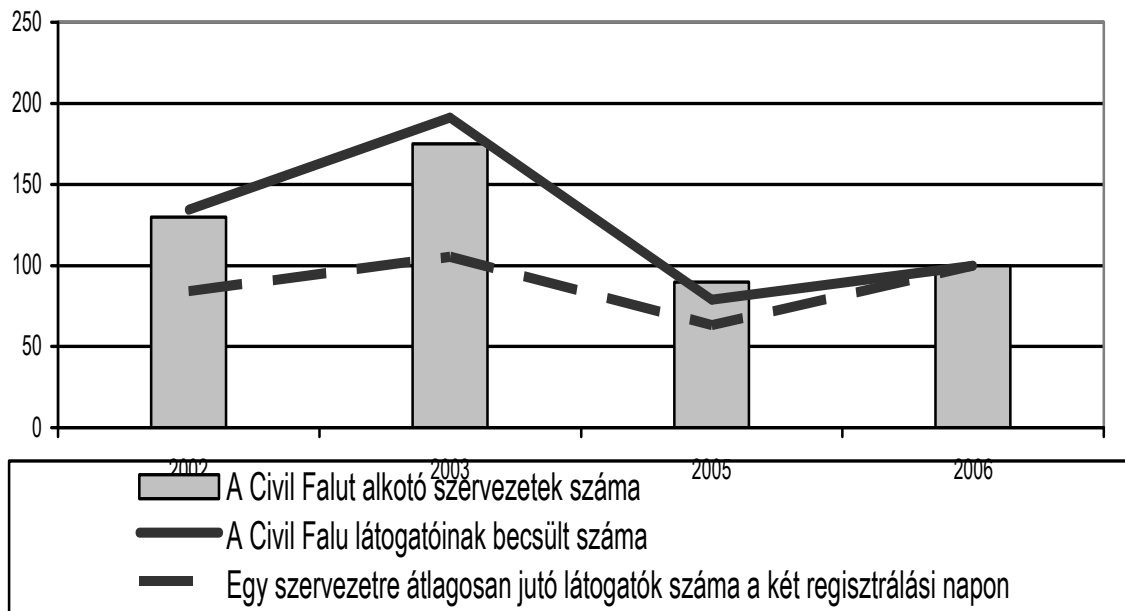


Az összehasonlító adat forrása: Paksi 2003, 2005a

Amennyiben a Civil Falu jelenlegi forgalmi adatait összehasonlítjuk a korábbi évek – 2002-es, 2003-as, illetve 2005-ös – látogatottsági adataival, (lásd 2. ábra) azt tapasztaljuk, hogy 2002-ben egyharmaddal több, 2003-ban pedig közel kétszer annyi látogató fordult meg összességében a Civil Faluban, mint 2006-ban, 2005-höz képest azonban mintegy 20%-kal növekedett a falu forgalma. A forgalmi adatok értékelése során azonban nem tekinthetünk el a Civil Falu méretének változásától: 2002-ben egyharmaddal, 2003-ban pedig 75%-kal nagyobb volt a Civil Falu által tömörített szervezetek száma, mint az utóbbi években (Paksi 2002, 2003, 2005a). Mindazonáltal – mint ahogy azt a 2. ábrán is láthatjuk – a falu látogatottsága nem írható le a falu méretének egyszerű lineáris függvényeként. Az egyes években az egy szervezetre jutó átlagos forgalom is változott.



2. ábra A Civil Falu forgalmi adatainak összehasonlítása a korábbi évek adataival<sup>15</sup> (az ábrán a 2006-os év adatait tekintettük 100%-nak)



Az összehasonlító adat forrása: Paksi 2002, 2003, 2005a

1. táblázat A Civil Falu forgalmi adatainak összehasonlítása 2002-2006

	2002	2003	2005	2006
BECSÜLT KAPCSOLATFELVÉTELEK SZÁMA (FŐ)	8500	12100	5500	7500
BECSÜLT LÁTOGATÓSZÁM (FŐ)	4500	6400	2650	3350
A CIVIL FALUT ALKOTÓ SZERVEZETEK SZÁMA (FŐ)	26	35	18	20
EGY SZERVEZETRE ÁTLAGOSAN JUTÓ LÁTOGATÓK SZÁMA A KÉT REGISZTRÁLÁSI NAPON <sup>16</sup> (FŐ)	64	80	48	76
TEAHÁZ LÁTOGATÓINAK SZÁMA A KÉT REGISZTRÁLÁSI NAPON (FŐ)	782	903	771	714

Nincsenek megbízható adataink arról, hogy a Sziget rendezvény látogatottsága milyen trendekkel írható le ugyanezen időszakban, ezért nem tudjuk, hogy a Drogprevenciós és Ártalomcsökkentő

<sup>15</sup> Az összehasonlítás a magyar nyelvű kérdőívet kitöltők alapján készült, tekintettel arra, hogy a 2002-es vizsgálatban csak ők képezték a kutatás célpopulációját.

<sup>16</sup> Az átlagos forgalom kiszámításában a Teaház forgalmát nem vettük figyelembe.

Szervezetek Szövetsége által a Sziget rendezvényen elért látogatók száma mennyiben az egész Sziget rendezvény látogatottságának változásait képezi le. Hasonlóképpen nem tudjuk azt sem, hogy általában a „drogtematika vonzereje” hogyan alakult 2002 és 2006 között. Mindezek – külső tényezőkként - befolyásolhatják a falu vonzerejét, azonban a befolyásolás mértékét jelen pillanatban – információk hiányában – nem tudjuk megbecsülni. Mindazonáltal – a 2002-es, 2003-as és 2005-ös vizsgálatok eredményei alapján – a Civil Falu méretének és az egy szervezet által elért látogatók számának azonos irányú mozgásából úgy tűnt, hogy ebben az időszakban a falu mérete erős kapcsolatban állt a látogatók elérési hatékonyságával. A nagyobb volumenű megjelenés esetén a Civil Falu vonzereje méreténél nagyobb mértékben növekedett, azaz a Szigeten jelenlévő egyes drogprevenciós szervezetek is több látogatót tudtak elérni. A falu volumene tehát, mint hozzáadott érték jelentkezett.<sup>17</sup> A 2006-os vizsgálat azonban azt mutatja, hogy látogatók elérési hatékonysága feltehetően nem csak a falu méretétől függ, ugyanis 2006-ra az egy szervezet által elért látogatók száma 2005-höz képest több mint másfélszeresére nőtt, azonban a két vizsgálati évben a falu mérete közel azonos volt. A mérethatás mellett úgy tűnik tehát, más tényezők is befolyásolják, és a legutóbbi Sziget rendezvényen kedvezően alakították a látogatók elérési hatékonyságát: mint például, hogy hol helyezkedik el a falu, vagy hogy a szervezetek alkalmaznak-e figyelemfelkeltő eszközöket.<sup>18</sup>

### **A falulátogatók jellemzői<sup>19</sup>**

A Civil Falu látogatottságának becslése mellett a kutatás célkitűzései között szerepelt, hogy képet kapjunk látogatóinak társadalmi, demográfiai összetételéről, illetve – tekintettel arra, hogy a Civil Falu a „drog- és ártalomcsökkentő civil szervezetek szakmai tömörülése” – drogérintettségéről.

---

<sup>17</sup> Ezt értelmezhetjük egyszerű mérethatás problémaként: a nagyobb méret több látogató figyelmét kelti fel. Azonban lehetséges az is, hogy amikor a falu több szervezetet tömörít, akkor az a – Sziget döntéshozói, és/vagy a finanszírozók irányába történő - hatékonyabb képviselőt következménye, és ezen hatékonyabb képviselőt tükröződött a Szigeten való hatékonyabb megjelenésben is, a mérethatásra ráakodva, vagy csak annak látszólagos közvetítésével, azaz önmagában eredményezve nagyobb elérési hatékonyságot.

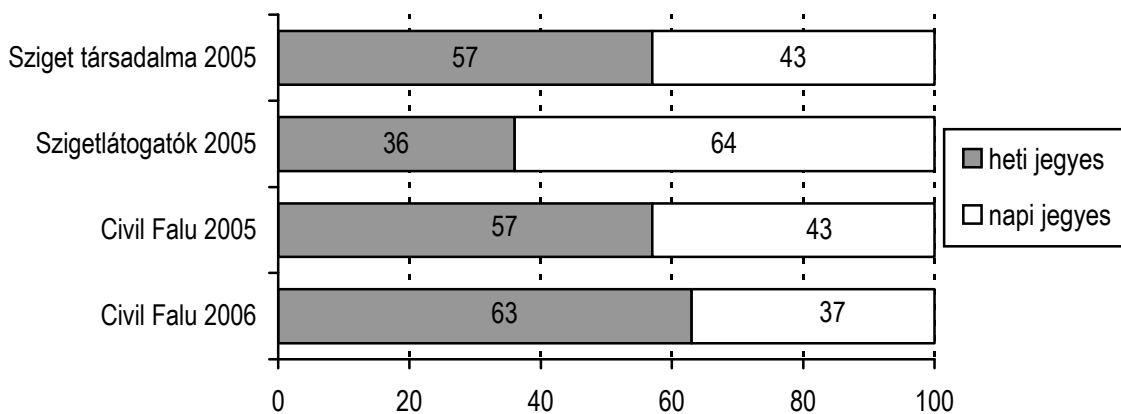
<sup>18</sup> A 2006-os Civil Faluban a szervezetek kétharmada a főútvonalon helyezkedett el, mintegy háromnegyede elégedett volt az elhelyezkedéssel, és szervezetek több mint háromnegyede alkalmazott figyelemfelkeltő eszközöket. 2002-ben ugyanakkor a szervezetek kétharmada a főútvonaltól távol kapott helyet, és kevesebb mint felénél került alkalmazásra valamilyen látványos infrastrukturális elem.

<sup>19</sup> Az összetétel jellemzőket a két adatfelvételi napon elért populációban vizsgáljuk. Az adatokból kiszűrtük a duplikált megjelenést, minden látogató adata csak egyszer került be a feldolgozásba. Az adatokon az elemzés előtt e szelektáláson kívül más matematikai transzformációt nem végeztünk. A fejezetben közölt megoszlások 1207 főre vonatkoznak.

A 2006-os Civil Falu látogatók jellemzésére vonatkozó eredményeket a korábbi Civil Falu vizsgálatok (Paksi 2002, 2003, 2005a), illetve a szigetlátogatók reprezentatív mintáján 2005-ben készült kutatás (Paksi 2005b) eredményeivel is összehasonlítjuk, azaz azt is megvizsgáljuk, hogy a Civil Falu a „szigetlátogatók” közül illetve a „Sziget társadalmából” kiket tud leginkább megszólítani, magához vonzani. Így nyomon követhetjük a falu által elért populáció társadalmi összetételének és drogérintettségének változását, kontextuálva azt a normálpopulációs, és általában a Szigeten tapasztalt trendekkel.

2006-ban a Civil Falu látogatók közel kétharmada hetijeggyel volt kinn a Szigeten, ami a 2005-ös Civil Falu látogatói összetételhez képest kismértékben, de szignifikánsan a heti jegyesek irányába való eltolódást jelez, ugyanakkor hibahatáron belül megegyezik a Sziget társadalmában 2005-ben jellemző arányokkal.<sup>20</sup> Azaz Civil Falu 2006-ban is elsősorban a Sziget társadalmából és nem a szigetlátogatókból merített, éppen ezért ezekkel az adatokkal (Paksi 2005b) kontextuáljuk a falulátogatókra vonatkozó adatokat.

3. ábra A 2005-ös és 2006-os Civil Falu, illetve a 2005. évi Sziget rendezvény látogatóinak eloszlása, a jegy típusa szerint (%)



Az összehasonlító adat forrása: Paksi 2005a, 2005b

#### a) A falulátogatók korösszetétele

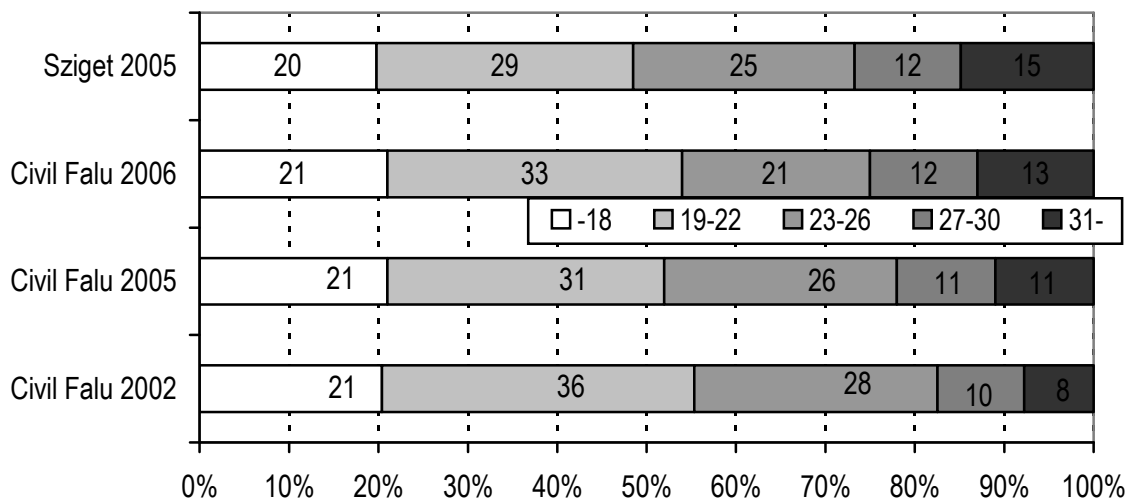
Az elmúlt években a Sziget rendezvényeken készült kutatások (pl. Paksi 2000, 2005b, Gábor 2000, Vitányi, 2001) egyaránt azt jelezték, hogy a Fesztivál döntően a 30 év alattiak számára vonzó, mindazonáltal valamelyest tapasztalható a Sziget, illetve a szigetlátogatók átlagéletkorának

<sup>20</sup> Az összehasonlításnál figyelembe kell vennünk, hogy 95,5%-os biztonsággal a Sziget Fesztiválra vonatkozó kutatásban elért mintanagyság a standard hibát 95,5%-os megbízhatósággal  $\pm 5\%$ -ban maximálja. A Civil Falu esetében a standard hiba nagysága 2005-ben  $\pm 2,1\%$ , 2006-ban  $\pm 2,2\%$ . Kétharmados megbízhatósági szinten tett állítások konfidencia intervalluma pedig  $\pm 2,5\%$ ,  $\pm 1$ , illetve  $\pm 1,1\%$ .

növekedése: 2000-ben 23, 2005-ben 23,9 éves volt az átlag szigetlátogató, s ez egyben a Sziget társadalmának átlagéletkora is.

A Civil Falu által elért populáció átlagéletkora 2006-ban 24,1 év volt, ami – a korábbi vizsgálatokhoz hasonlóan - hibahatáron belül megegyezik a Sziget társadalom átlagos életkorával<sup>21</sup>. A Civil Falut is rendre az egyetemista/főiskolás korosztály keresi fel legnagyobb arányban. Ugyan a 27 évesnél idősebbek tendenciájában egyre nagyobb arányban fordulnak meg a Civil Faluban, mindazonáltal megállapítható, hogy ma is főként a drogokkal való kapcsolatba kerülés szempontjából leginkább kitett, illetve az aktuális droghasználatban leginkább érintett (Paksi, 2003, Paksi és Elekes, 2004) – középiskolás, egyetemista, főiskolás – korosztály keresi meg a Civil Falut.

4. ábra A 2002-es, 2005-ös, 2006-os Civil Falu látogatóinak és 2005-ös Sziget Fesztivál társadalmának korcsoportok szerinti eloszlása (%)



Az összehasonlító adat forrása: Paksi 2002, 2005a, 2005b

#### b) Fiúk-lányok a Civil Faluban

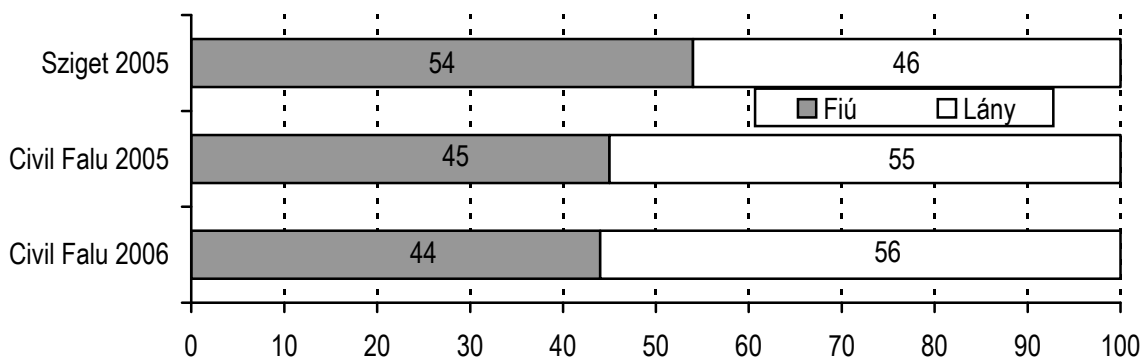
A Civil Falu látogatói körében végzett korábbi kutatásokból is láthattuk, hogy a falu – a Sziget társadalmán belül – valamelyest hatékonyabban tudja megszólítani a női látogatókat. Ez korábban azt eredményezte, hogy a falu mintegy ellensúlyozta a Sziget „férfivonzalmát”, ezzel visszaállítva a látogatók körében a kiegyenlített populációs arányokat<sup>22</sup>. 2005-höz hasonlóan 2006-ban is azt

<sup>21</sup> A CF látogatóinak átlagéletkora 2005-ben ezzel megegyező volt. 2002-ben a Civil Falu által elért átlagos látogató ugyan 1,4 évvel volt fiatalabb, mint 2006-ban, ami azonban hibahatáron belül megegyezett akkori az átlag szigetlátogató életkorával.

<sup>22</sup> A 15-39 éves populációban a férfiak aránya 50,8%.(KSH, 2004)

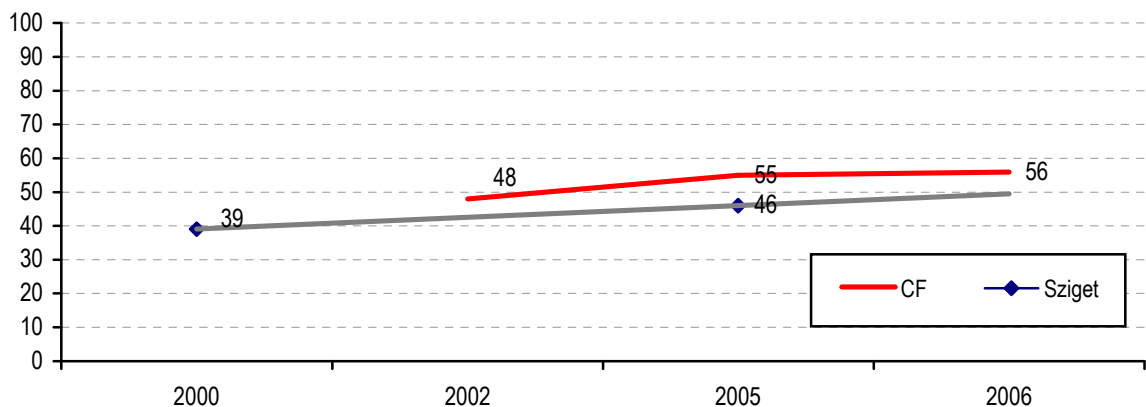
tapasztaltuk, hogy a Civil Falu látogatói között a lányok aránya szignifikánsan magasabb. Ez részben annak következménye, hogy időközben a Sziget társadalma is változni látszik: ugyan 2005-ben is valamelyest felülreprezentáltak voltak a férfiak a Fesztiválon, de arányuk csökken. (Ez látható a 6. ábrán a CF látogatói körében és a Sziget társadalmában a lányok arányának változását mutató függvény egymáshoz való viszonyából, a CF-ra vonatkozó függvény nagyobb majd kisebb meredekségéből.)

5. ábra A 2005-ös és 2006-os Civil Falu látogatóinak és a 2005. évi Sziget társadalmának nemek szerinti eloszlása (%)



Az összehasonlító adat forrása: Paksi 2005a, 2005b

6. ábra A lányok arányának változása a Szigeten és a Civil Faluban (%)



Az összehasonlító adat forrása: Paksi 2000, 2002, 2005a, 2005b

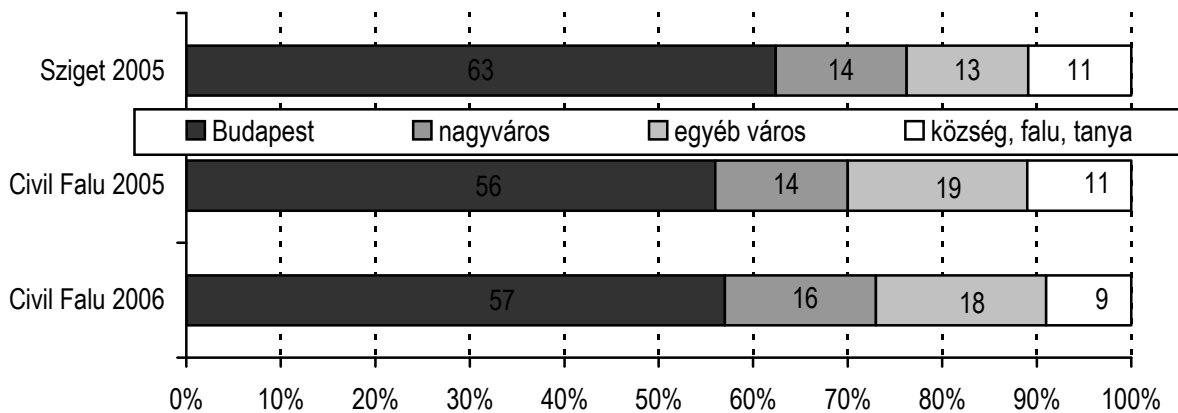
### c) Honnan érkeznek a Civil Falu látogatói

A Sziget Fesztivál a kisebb, távolabbi hazai településen élőkhez képest egyre inkább a – helyben lakó – fővárosi fiatalokat vonzza.<sup>23</sup> Tendenciáját tekintve - a Sziget társadalmának változásait leképezve - a korábbi években a CF látogatói körében is növekedett a budapestiek aránya, azonban ez a

<sup>23</sup> A magyarországi lakónépesség 17%-a lakik Budapesten, s további 49% egyéb városokban. A lakossági összetétel e tekintetben nem változott jelentősen az elmúlt 5 évben. (KSH, 2004)

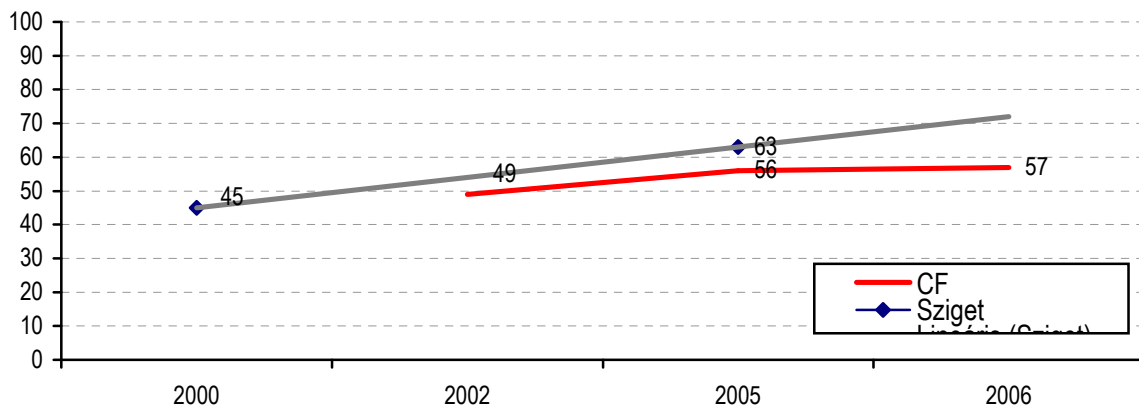
tendencia 2005 és 2006 között nem folytatódott (lásd 8. ábra): Civil Falu látogatói körében a populációs arányukhoz, illetve más településtípuson élőkhez képest – az előző évihez képest hasonló mértékben - túlsúlyban vannak a fővárosiak. Ugyanakkor az is elmondható, hogy a Sziget társadalmán belül – a korábbi évekhez hasonlóan – ma is nagyobb hatékonysággal szólítja meg a kisebb városokban élőket a többi településtípuson élőkhez képest. (lásd 7 ábra)

7. ábra A 2005-ös és 2006-os Civil Falu látogatóinak és a 2005. évi Sziget Fesztivál társadalmának lakhely szerinti eloszlása (%)



Az összehasonlító adat forrása: Paksi 2005a, 2005b

8. ábra A fővárosiak arányának változása a Szigeten és a Civil Faluban (%)



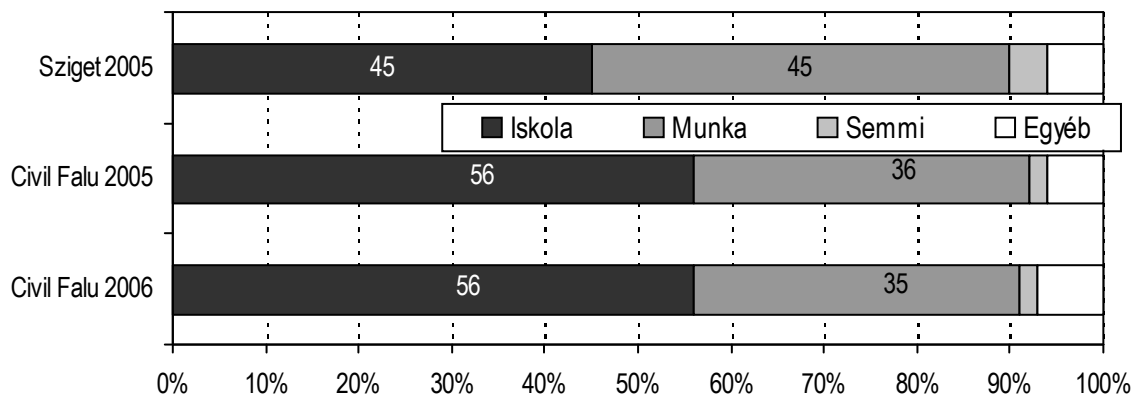
Az összehasonlító adat forrása: Paksi 2000, 2002, 2005a, 2005b

**d) A falulátogatók társadalmi elhelyezkedése**

A Sziget – eredeti céljai és a megelőző évek kutatási adatai szerint – ma is főként a diákoké. Az elért populáció közel felének a tanulás az elsődleges elfoglaltsága, és ennél jóval nagyobb arányban vannak azok, akik – ha részben munka mellett is, de – tanulmányokat folytatnak. A Civil Falu látogatóinak még inkább jellemzően a tanulás az elsődleges elfoglaltsága, a „főállású diákok” a Sziget társadalmához képest is nagyobb arányban vannak jelen a CF-ban (lásd 9. ábra), ami részben

következhet abból is, hogy az egyetemista, főiskolás (19-22 éves) korosztály – kétharmados biztonsággal – felülreprezentált a CF látogatói körében (vö.: 4. ábrával)<sup>24</sup>.

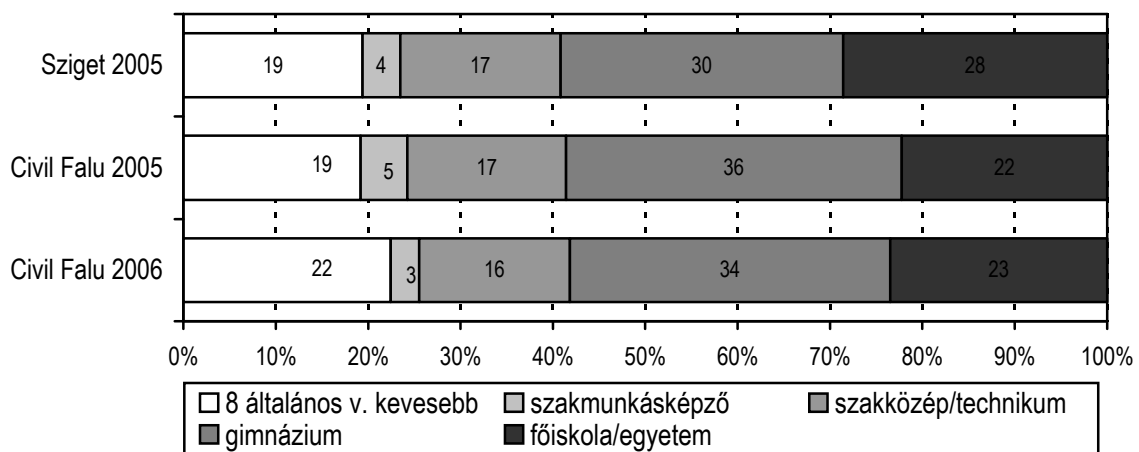
9. ábra A 2005-ös és 2006-os Civil Falu látogatóinak és a 2005-ös Sziget Fesztivál társadalmának elsődleges elfoglaltság szerinti eloszlása (%)



Az összehasonlító adat forrása: Paksi 2005a, 2005b

A korábbi vizsgálatok adatai azt is jelzik, hogy a Sziget által megszólított fiatalok kvalifikáltsága – a legmagasabb iskolai végzettség alapján – messze meghaladja a korosztályra jellemző társadalmi átlagot. 2005-ben és 2006-ban a Civil Falu által elért fiatalok képzettségi összetétele közel azonos, illetve – figyelembe véve a korcsoportos eloszlás eltéréseit<sup>25</sup> - leképezi a 2005-ös Sziget Fesztivál képzettségi struktúráját, azaz e tekintetben kiegyenlített a falu működése.

10. ábra A 2005-ös és 2006-os Civil Falu látogatóinak és a 2005. évi Sziget Fesztivál társadalmának legmagasabb iskolai végzettség szerinti eloszlása (%)



Az összehasonlító adat forrása: Paksi 2005a, 2005b

<sup>24</sup> A 19-22 éves korosztály 79,5%-a főállású diák.

<sup>25</sup> A 23 éves és annál idősebb szigetlátogatók 50-60%-a rendelkezik diplomával. Tehát elsősorban a koreloszlás különbségéből adódik, hogy a CF-ban alacsonyabb a diplomások aránya.

A 2006-os Civil Falu vizsgálat eredményei azt mutatják, hogy jellemzően nem változtak a látogatók társadalmi-demográfiai háttérjellemezői a 2005-ös CF látogatókhoz képest. Ma is azt mondhatjuk, hogy a falu szervezetei összességében a Sziget társadalom különböző társadalmi-demográfiai csoportjai közül a nem fővárosban élők, valamint a lányok, illetve a főiskolás/egyetemista korosztályba tartozók számára tudnak inkább vonzó szolgáltatásokat, programokat nyújtani. Mindazonáltal a Civil Falu látogatói alapvetően magukon viselik a Sziget társadalmának – normál populációhoz képest jelentkező – társadalmi-demográfiai sajátosságait.

#### e) A falulátogatók drogérzékenysége

A Civil Falu „drog- és AIDS prevenciók illetve ártalomcsökkentő civil szervezetek szakmai tömörülése”, így a kutatás egyik fontos kérdésköre a 2006-os falulátogatók drogérzékenységének feltérképezése.

Az előző évihez képest 2006-ban a falu látogatók drogérzékenysége tekintetében hibahatáron túli változás nem tapasztalható: mindkét évben a látogatók közel háromötöde használt már életében valamilyen szert, biztosan droghasználati céllal, többségükben tiltott drogot. Az egyes szercsoportok<sup>26</sup> sorrendje tekintetében sem történt változás, továbbra is legelterjedtebbek a kannabisz-származékok, mindazonáltal a valaha valamilyen drogot használók közel fele, azaz minden negyedik látogató használt már – a kannabisz-származékokon kívül – valamilyen egyéb drogot (is). (lásd: 2. táblázat) A kannabisz-származékok után a legelterjedtebb szercsoportok a stimulánsok és a hallucinogének. A szercsoportok sorrendjének stabilitása mellett ugyanakkor, a megelőző évhez képest a kannabisz-származékok esetében kétharmados, a hallucinogének esetében pedig 95%-os biztonsággal<sup>27</sup> alacsonyabb életprevalencia értéket tapasztaltunk a falulátogatók körében (11. ábra).

---

<sup>26</sup> Az általunk kérdezett szereket az alábbi módon csoportosítottuk:

Hallucinogének: LSD, mágikus gomba, angyalpor, l-por

Stimulánsok: amfetamin, XTC, kokain, crack, GHB, rush, patron/lufi

Opiátok: heroin, egyéb opiátok (pl. máktea, Kodein)

Egyéb drogok: valami más, általunk fel nem sorolt drog.

<sup>27</sup> A stimulánsok értékét 95,5%-os megbízhatósági szinten az egyes években  $\pm 1,9\%$ -os hiba terheli.

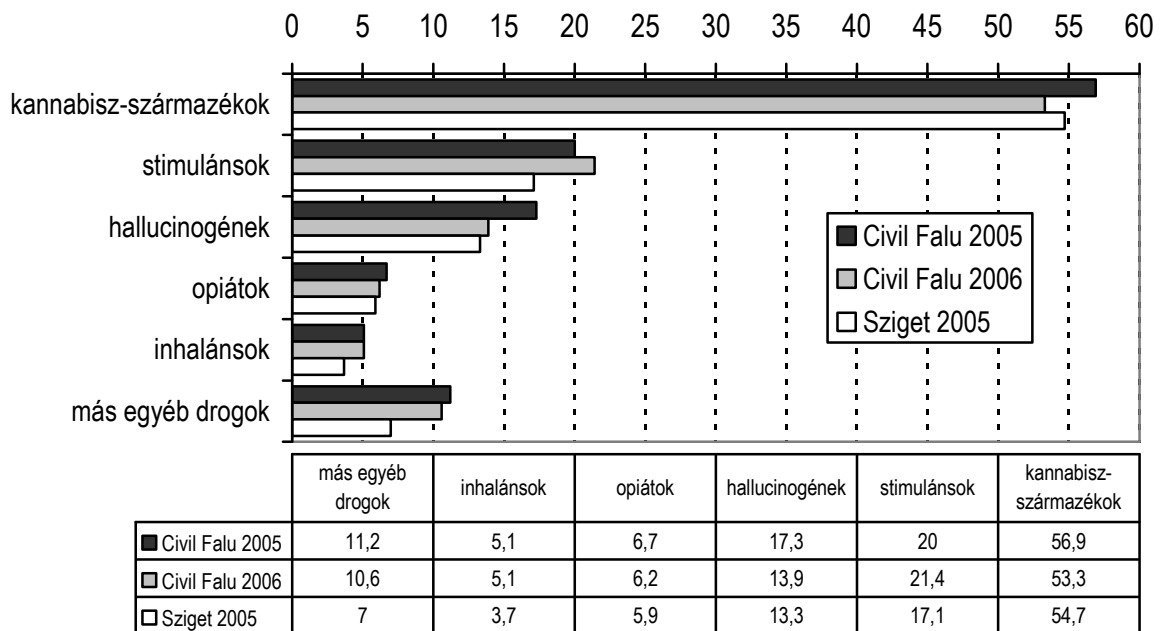


2. táblázat A Civil Falu látogatóinak drogérinthettség 2005-ben és 2006-ban

	ÉLETPREVALENCIA (%)	
	CIVIL FALU 2005	CIVIL FALU 2006
TILTOTT DROGOK ÉS/VAGY INHALÁNSOK	58,5	57,7
TILTOTT DROGOK	57,4	57,0
TILTOTT DROGOK – KANNABISZ NÉKÜL	26,6	26,3

Az összehasonlító adat forrása: Paksi 2005a

11. ábra Az egyes szercsoportokat életük során kipróbálók aránya Civil Falu látogatói körében 2005-ben és 2006-ban illetve a 2005-ös Sziget társadalmában (%)



Az összehasonlító adat forrása: Paksi 2005a, 2005b

Az egyes szerek népszerűségi sorrendje, illetve elterjedtsége tekintetében 2006-ra szintén néhány kisebb változás figyelhető meg. Míg a 2005-ös CF látogatók körében a kannabisz-származékokat követően a legnépszerűbb, körülbelül minden hetedik látogató által kipróbált szerek közé tartozott az LSD, addig 2006-ra 95%-os megbízhatósági szinten azt mondhatjuk, hogy csökkent a népszerűsége, s 10%-os prevalencia értékével a kannabisz-származékok után a harmadik legnépszerűbb szerek csoportjába csúszott vissza. Kétharmados biztonsággal csökkent a mágikus gomba, és az l-por elterjedtsége is, bár a szerstruktúrában betöltött szerepük nem változott.

3. táblázat Az egyes szereket életük során kipróbálók aránya Civil Falu látogatói körében 2005-ben és 2006-ban (%)<sup>28</sup>

CIVIL FALU 2005		CIVIL FALU 2006	
MARIHÁNA, HASIS	56,9	MARIHÁNA, HASIS	57,6
ECSTASY	15,1	AMFETAMIN	14,0
LSD	13,8	ECSTASY	13,9
AMFETAMIN	13,8	PATRON/LUFI	13,4
PATRON/LUFI	12,8	LSD	10,1
MÁGIKUS GOMBA	12,6	MÁGIKUS GOMBA	10,1
HERBÁL DROGOK	9,3	HERBÁL DROGOK	9,0
EGYÉB DROG	7,6	RUSH	8,2
KOKAIN	7,2	EGYÉB DROG	7,1
RUSH	6,7	KOKAIN	6,8
EGYÉB OPIÁT	6,3	EGYÉB OPIÁT	5,9
SZIPU	5,9	SZIPU	5,9
I-POR	5,2	I-POR	3,8
HEROIN	4,0	HEROIN	3,5
ANGYALPOR	3,1	ANGYALPOR	3,4
CRACK	2,5	GHB	2,7
GHB	2,4	CRACK	2,1

Az összehasonlító adat forrása: Paksi 2005a

A megelőző évhez képest 2006-ban a CF látogatók körében a rövidebb idejű - éves és havi - prevalencia értékek tekintetében jelentős változás nem figyelhető meg: mindkét évben a drogfogyasztással valaha próbálkozók kétharmada az elmúlt évben is használt valamilyen drogot, s az elmúlt évben használók több mint fele (a valaha használók közel kétötöde), az előző hónapban is megjelenik a fogyasztók között. Azaz 2005-ben és 2006-ban egyaránt a faluban megfordult fiatalok negyede-ötöde (mindkét évben 22,4%-a) az elmúlt hónapban is használt valamilyen szert biztosan droghasználati céllal.

<sup>28</sup> 95%-os megbízhatósági szinten a 15-os mért értékek hibahatára az egyes vizsgálatokban  $\pm 1,6\%$ , a 10%-os prevalencia értékek esetében pedig  $\pm 1,4\%$ , tehát 3,2%-os, illetve 2,8%-nál kisebb különbségek hibahatáron belüli elmozdulások. Kétharmados megbízhatósági szinten fele ekkora különbségeket tekinthetünk hibahatáron túli változásnak.

A 2005-ös Civil Falu látogatói esetében a drogfogyasztás életprevalencia értéke 3,4%-kal meghaladta a Sziget társadalmára kapott értékeket, ami kétharmados biztonsággal azt jelentette, hogy a Civil Falu 2005-ben a Sziget Fesztivál társadalmán belül nagyobb hatékonysággal szólította meg a drogfogyasztási tapasztalattal rendelkező fiatalokat. 2006-ban – ugyan az előző évihez képest nem tapasztaltunk hibahatáron túli változást a Civil Falu által elért populáció összesített életprevalencia értékében, mindazonáltal – a Civil Falu látogatói körében és a Sziget társadalmában mért érintettség különbsége 2,6%-ra csökkent, ami már kisebb a mérési hibánál, tehát azt mondhatjuk, hogy a Civil Falu 2006-ban a Sziget társadalomban jellemző arányának megfelelő mértékben érte el a drogérített populációt. A rendszeres használatra utaló havi prevalencia értékek esetében pedig sem az előző évben mért, sem a Sziget társadalmában jellemzőhöz képest nem mutatkoznak eltérések, tehát azt mondhatjuk, hogy - a 2005-ben tapasztalattal megegyező módon - a CF látogatói körében a rendszeres/vagy aktuális droghasználat előfordulása is megfelel a Sziget társadalmára általában jellemző – a normál populációs érték több mint másfélszeresére tehető (Paksi és Elekes 2004, 2005) - előfordulásnak.

4. táblázat *A biztosan droghasználati célú szerfogyasztás különböző idejű prevalencia értékei a Civil Faluban 2005-ben és 2006-ban, illetve a 2005-ös Sziget társadalmában (%)*

	CIVIL FALU 2005		CIVIL FALU 2006		SZIGET 2005	
	A CF látogatók %-ában	A valaha fogyasztók %-ában	A CF látogatók %-ában	A valaha fogyasztók %-ában	A CF látogatók %-ában	A valaha fogyasztók %-ában
ÉLETPREVALENCIA	58,5	-	57,7	-	55,1	-
ÉVES PREVALENCIA	38,4	65,7	36,9	64,0	35,7	64,8
HAVI PREVALENCIA	22,4	38,2	22,4	38,8	25,3	45,9

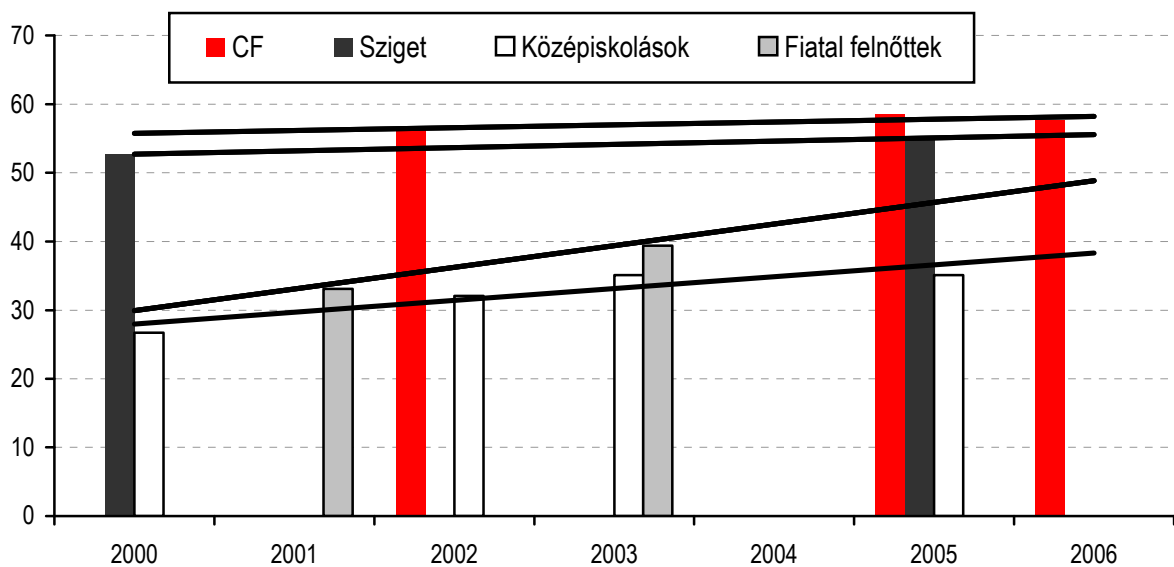
Az összehasonlító adat forrása: Paksi 2005a, 2005b

Amennyiben a hosszabb idejű tendenciákat vizsgáljuk, kétharmados biztonsággal azt mondhatjuk, hogy a Civil Falut felkeresők drogérítetttségében 2002 és 2005 között hibahatáron túli növekedés történt<sup>29</sup>. Az elmozdulás leképezte a Sziget Fesztivál társadalmában mért értékek tendenciáit, azonban – figyelembe véve a Sziget Fesztiválon készült

<sup>29</sup> 95,5%-os megbízhatósági szinten a CF tényleges életprevalencia értéke 54,4-58,4 illetve 56,5-60,5 között helyezkedik el. Tekintettel, hogy a konfidencia intervallumok ezen a megbízhatósági szinten még átfedik egymást, a növekedésre vonatkozó állításunkat csak alacsonyabb, kétharmados megbízhatósági szinten tudjuk megfogalmazni, ahol a tényleges értékek tartománya: 55,4-57,4 illetve 58,5-59,5.

kutatás hibahatárát<sup>30</sup> – a tényleges értékek vonatkozásában csak azt mondhatjuk, hogy lehetséges, hogy a Civil Falu látogatói körében 2002 és 2005 között tapasztalt növekedés a Sziget társadalmában tapasztalt változásokkal harmonizált.<sup>31</sup> Amennyiben a Civil Falu látogatók drogérintettségének a 2002 és a 2006 közötti tendenciáit tekintjük, akkor a Civil Falu látogatóinak drogérintettsége is inkább a stagnálással írható le<sup>32</sup>, megerősítve CF-ban és Sziget társadalmában jellemző tendenciák harmonizáló voltát.

12. ábra A drogérintettség tendenciái a CF látogatói körében, a Sziget társadalmában, illetve a középiskolás és a fiatal felnőtt normál népesség körében (életprevalencia értékek %)



Forrás: Paksi 2000, 2002, 2003, 2003b, 2005a, 2005b Paksi és Elekes, 2004, 2005

A fővárosi középiskolások, illetve a fővárosi fiatal felnőttek (18-35 évesek) körében tapasztalt változásokhoz képest a Sziget társadalmában illetve Civil Falu látogatók körében mért drogérintettség növekedés jóval mérsékeltebb (lásd a 12. ábrán a trendek meredekségének különbségeit). Úgy tűnik, hogy az ezredforduló után megfigyelt normálpopulációs változások az átlagpopulációnál korábban is nagyobb érintettséget mutató speciális populációk körében már nem, vagy csak jóval visszafogottabban jelentek meg, és ez megjelenik a Civil Falu által elért populációban is.

<sup>30</sup> A konfidencia intervallumok kétharmados megbízhatósági szinten is átfedik egymást, tekintettel arra, hogy a tényleges értékek 50,2 és 55,2 illetve 52,6 és 57,6 között helyezkednek el a két vizsgálati évben.

<sup>31</sup> De ugyanígy megengedhetjük azt az állítást is, hogy a Sziget Fesztivál társadalmában az elmúlt 5 évben stagnált, vagy kismértékben csökkent az érintett populáció aránya.

<sup>32</sup> Kétharmados megbízhatósági szinten a CF tényleges életprevalencia értéke 2002-ben 55,4-57,4 között, 2006-ban pedig 56,5 és 58,5 között helyezkedett el. A konfidencia intervallumok még ezen az alacsonyabb megbízhatósági szinten is átfedik egymást, így hosszabb távon a látogatók drogérintettsége stagnálást mutat.

### Az egyes szervezetek/sátrak forgalma

Mint említettük, a két vizsgálati napon egy szervezetet – a Teaházat leszámítva – átlagosan 76 fő keresett fel. Ezen belül a szervezetek között jelentős különbségek mutatkoznak.<sup>33</sup> A Teaház után a legnagyobb fogalmat, az átlagosnak mintegy kétszeresét, az „Északi Támpont Egyesület” illetve az „Életrevaló Egyesület” bonyolította le a vizsgált két nap alatt. Ugyanakkor három szervezet (Kék Pont –Tűcsere, Alternatíva 2004 Alapítvány, Magadért Alapítvány) esetében az átlagérték felét sem érte el a regisztrált forgalom.

A következő táblázatban aszerint csoportosítottuk a sátrakat, hogy a leadott kérdőívek száma alapján átlagos, átlag feletti vagy átlag alatti napi forgalmat sikerült elérniük.

5. táblázat A Civil Falu egyes szervezeteinek/sátrainak besorolása a vizsgálati napokon regisztrált forgalom alapján 2006-ban

ÁTLAG ALATTI FORGALMAT REGISZTRÁLT SZERVEZETEK	ÁTLAGOS ( $\pm 10\%$ ) FORGALMAT REGISZTRÁLT SZERVEZETEK	ÁTLAG FELETTI FORGALMAT REGISZTRÁLT SZERVEZETEK
Kék Pont - Tűcsere program	Egészségház – PRADO – NAB	Jóga sátor - JSC
Alternatíva 2004 Alapítvány	Kézművesház / Vargabetű	Jövőbarát Alapítvány
Magadért Alapítvány	Drog Stop Budapest Egyesület	Kortárssegítő Műhely Alapítvány
MUFTI	Tiszta Jövőért Alapítvány	<b>Életrevaló Egyesület</b>
Falmászás / Rekeszrakás	Gyermekvédő Liga	<b>Északi Támpont Egyesület</b>
Kapocs Ifjúsági Önszolgálat		

A kiemelkedően magas, az átlagos forgalom legalább a kétszeresét elérő szervezetek kiemelésével

Amennyiben a 2005-ös és a 2006-os vizsgálatban is résztvevő 12 szervezet forgalomváltozását vizsgáljuk (lásd 6. táblázat), azt tapasztaljuk, hogy egy szervezet forgalma a két regisztrálási napon átlagosan 81%-al növekedett. Mindössze egy szervezetnél tapasztaltunk forgalomcsökkenést. Az legnagyobb mértékű forgalomnövekedést a korábban átlag alatti forgalmat mutató Egészségház-PRADO-NAB sátránál regisztráltuk, ahol a forgalom közel megnégyszereződött. Több mint háromszorosára növekedett a látogatók száma további két, korábban átlagosnál alacsonyabb forgalmú szervezetnél (Jóga Sátor-JSC, valamint a Falmászás/rekeszmászás). Átlagosnál kisebb mértékű növekedést általában a

<sup>33</sup> Az egyes szervezeteknek a vizsgálati napokon regisztrált forgalmát számszerűen bemutató táblázat a mellékletben megtalálható.

korábban átlagosnál nagyobb forgalmú szervezetek esetében regisztráltunk. Mindez a sátrak kiegyenlítettbb látogatottságát jelzi, ami megmutatkozik abban is, hogy az egyes szervezetek által lebonyolított forgalom relatív szórása csökkent<sup>34</sup>. Ugyanakkor figyelemre méltó, hogy két, korábban is átlagos, vagy azt meghaladó forgalmú szervezet (Északi Támpont Egyesület, valamint a Jövőbarát Alapítvány) esetében is az átlagosnál nagyobb forgalomnövekedést tapasztaltunk. Összességében - a korábbi eggyel szemben - 2006-ban már négy olyan szervezet dolgozott a Faluban, ahol 100 fő feletti forgalmat bonyolítottak le.

6. táblázat Az egyes szervezetek 2006. évi vizsgálatban a regisztrálási napokon mért forgalma a 2005. évi forgalom százalékában

Sátor	forgalomváltozás
EGÉSZSÉGHÁZ - PRADO ALAPÍTVÁNY	378%
JÓGA SÁTOR - JSC	342%
FALMÁSZÁS / REKESZRÁKÁS/INTERAKTÍV	320%
<b>ÉSZAKI TÁMPONT EGYESÜLET</b>	<b>253%</b>
<b>JÖVŐBARÁT ALAPÍTVÁNY</b>	<b>206%</b>
DROG STOP BUDAPEST EGYESÜLET	197%
KÉZMŰVESHÁZ / VARGABETŰ EGYESÜLET	194%
KÉK PONT - TŰCSERE PROGRAM	183%
KORTÁRSSEGÍTŐ MŰHELY ALAPÍTVÁNY	169%
TISZTA JÖVŐÉRT ALAPÍTVÁNY	146%
ÉLETREVALÓ EGYESÜLET	123%
MAGADÉRT ALAPÍTVÁNY	61%
<b>ÖSSZESEN TEAHÁZ NÉLKÜL</b>	<b>181%</b>
TEAHÁZ	93%
<b>ÖSSZESEN</b>	<b>130%</b>

<sup>34</sup> 2005-ben a szórás az átlag 63%-a volt, 2006-ban pedig 47%.

### **A falu és a sátrak tevékenységének fogadtatása a látogatók körében**

A falu, illetve a szervezetek látogatottságának becslésén, illetve a látogatók megismerésén túl a kutatás információkkal szolgált arról is, hogy a látogatók hogyan vélekedtek a Civil Falu egészéről, illetve a falu egyes szervezeteinek / sátrainak munkájáról.

A falu egészének értékelése során a megkérdezettek 6 állítással kapcsolatosan fejezhették ki 5 fokú skálán az egyetértésük mértékét.<sup>35</sup> Ennek alapján azt mondhatjuk, hogy 2006-ban – 2005-höz hasonlóan – a Civil Faluban megfordulók többsége kedvezően vélekedett a falu egészéről. A pozitív tartalmú állításokkal kapcsolatos válaszok átlagai rendre a pozitív viszonyulást kifejező, közepes (3-as) feletti skálatartományban találhatók, míg a negatív megfogalmazású kijelentésekkel kapcsolatban az állítás elutasítása dominál. A látogatók több mint négyötöde (a „teljesen egyetért” + az „inkább egyetért” válaszok együttes aránya 89,7%) szerint „összességében jó dolgok történnek a Civil Faluban”, és mindössze 1,6% fejezte ki „nemtetszését”, vagy „inkább nem tetszését” összességében a faluval kapcsolatban. A látogatók majdnem háromnegyede (74,1%) úgy nyilatkozott, hogy „ha kint jár a Szigeten, mindig benéz a faluba és talál valami érdekeset”. A látogatók kis hányada (közel 10%-a) ért egyet a faluval kapcsolatos negatív tartalmú állításokkal. 2006-ban a Civil Falu látogatói körében a pozitív tartalmú állításokkal kapcsolatos egyetértést kifejező válaszok átlaga minden esetben szignifikánsan magasabb, a negatív tartalmú állítások átlagai pedig rendre alacsonyabbak mint 2005-ben<sup>36</sup>.

A fenti dimenziókban megfogalmazott vélemények alapján képzett összesített tetszési mutató<sup>37</sup> értéke 4,29, ami a megelőző évihez képest szintén szignifikánsan ( $p=0,001$ ) magasabb.

Összességében tehát elmondható, hogy a Civil Falu látogatói - a korábban is kedvező reagálásaikhoz képest - 2006-ban még inkább pozitívan értékelték a falut, azaz a Civil Falu megítélése az utóbbi év alatt javult.

---

<sup>35</sup> Az egyes skálapontértékek jelentése: 1- egyáltalán nem ért egyet; 5-teljes mértékben egyetért.

<sup>36</sup> „Szerintem ezek jó dolgok, de nem a Szigetre valók” illetve „Szerintem nincs értelme az ilyen dolgoknak, amik itt a „faluban” zajlanak” állításokra adott válaszok átlagai esetében a vizsgált két év között nem mutatható ki szignifikáns eltérés, azonban az eltérés iránya itt is a vélemények kedvező alakulását jelzi.

<sup>37</sup> A negatív megfogalmazású (4.c.d.f.) állítások esetében kapott válaszokon skálatranszformációt (átfordítást) végeztünk, majd a faluval kapcsolatos különböző állítások mentén kapott válaszokat átlagoltuk ezzel egy összesített tetszési mutatót képezve.

7. táblázat A látogatók véleménye a falu egészéről 2005-ben és 2006-ban. Az egyes állításokkal kapcsolatos skálapontértékek átlagai és az átlag szórása<sup>38</sup>

A CIVIL FALUVAL KAPCSOLATBAN MEGFOGALMAZOTT ÁLLÍTÁS	CIVIL FALU 2005			CIVIL FALU 2006			SIG.
	Valid N <sup>39</sup>	ÁTLAG	SZÓRÁS	Valid N	ÁTLAG	SZÓRÁS	
Szerintem összességében jó dolgok történnek a Civil Faluban	1103	4,43	0,858	1132	4,56	0,740	p<0,001
Ha kint vagyok, mindig benézek a „faluba”, és többnyire találok itt valami érdekeset	1090	3,94	1,212	1111	4,14	1,094	p<0,001
Szerintem ezek jó dolgok, még több szervezetnek kellene kint lenni	1092	3,90	1,165	1124	4,05	1,080	p=0,003
Szerintem ezek jó dolgok, de nem a Szigetre valók	1043	1,74	1,188	1080	1,69	1,157	p>0,305
Szerintem nincs értelme az ilyen dolgoknak, amik itt a „faluban” zajlanak	1047	1,51	1,027	1091	1,46	0,992	p>0,270
Nem igazán érdekelnek azok a dolgok, amik a Civil Faluban zajlanak	1047	1,85	1,212	1089	1,72	1,157	p=0,012

A tetszési mutató azonban nem független a látogatók bizonyos szocio-demográfiai jellemzőitől, illetve drogérzékenységtől.

- A falu megítélésének és a látogatók különböző társadalmi-demográfiai jellemzőinek (kor, nem, lakóhely, családszerkezet, iskolai végzettség) kapcsolatát tételesen vizsgálva, azt tapasztaljuk, hogy a lányok (p<0,001), az érettségivel vagy diplomával rendelkezők (p=0,003), illetve a jelenleg egyetemen vagy főiskolán tanulók (p=0,026) körében szignifikánsan kedvezőbb a Civil Falu megítélése. A megelőző évvel ellentétben idén nem mutatható ki szignifikáns összefüggés az életkor és a tetszési mutató között.
- A szenvedélyszer-használó magatartások (drog<sup>40</sup>- és alkoholérzékenység<sup>41</sup>) különböző mutatóinak többségével szignifikáns kapcsolatot jelzett a látogatók véleménye (lásd a 8.

<sup>38</sup> Az egyes állítások mentén kapott válaszok eloszlását ábrázoló diagramok a mellékletben megtalálhatók.

<sup>39</sup> A falu egészére vonatkozó állítások vizsgálata során minden látogató véleményét csak egyszer szerepeltettük az adatbázisban, így 2005-ben 1176, 2006-ban pedig 1207 fő válaszait vizsgáljuk. Az ettől eltérő, az egyes állítások esetében a ténylegesen válaszolók számát (valid N) a táblázatban feltüntettük.

<sup>40</sup> Itt a biztosan droghasználati célú fogyasztás, tiltott drog-fogyasztás, tiltott drog-fogyasztás THC nélküli élet-, éves, és havi prevalencia értéke, továbbá egyéb szercsoportok tetszési mutatóval való kapcsolatát vizsgáltuk.

<sup>41</sup> Az alkoholfogyasztás éves- és havi, illetve a berúgás élet- éves-, és havi prevalencia értékei alapján, főkomponens elemzéssel, az alkoholfogyasztás intenzitását kifejező indexet hoztunk létre. Az index a bevont változók teljes varianciájának 69%-át magyarázza.



táblázatban). A kevésbé intenzív szenvedélyszer-fogyasztási szokásokkal jellemezhető látogatók körében kedvezőbb a falu megítélése.

8. táblázat A látogatók véleményét kifejező tetszési mutató és a különböző szenvedélyszer-használó magatartások kapcsolata

	Élet- prevalencia	Éves prvalencia	Havi prevalencia
Biztosan droghasználati célú szerek (tiltott drogok és/vagy inhalánsok)	p>0,1	p<0,001	p<0,001
Tiltott drogok	p<0,1	p<0,001	p<0,001
Tiltott drogok kannabisz nélkül	p=0,008	p<0,001	p<0,001
Nyugtató/altató orvosi rendelvény nélkül	p<0,001	p<0,001	p<0,001
Alkoholfogyasztás intenzitását kifejező index	p<0,001; Pearson Correlation= - 0,148		
Kannabisz	p>0,1	p=0,008	p=0,016
Egyéb szercsoportok	Életprevalencia		
Stimulánsok		p=0,001	
Opiátok		p<0,001	
Hallucinogének		p=0,002	
Inhalánsok		p<0,001	

- Azok a látogatók, akik a délutáni (p<0,001, correlation=0,169) és/vagy az esti órákban (p<0,001, correlation=0,152) (is) többször kint tartózkodtak a Szigeten kedvezőbben vélekedtek a Civil Falu tevékenységéről, mint a délelőtti (p<0,001, correlation=0,112) és/vagy éjszakai órákban (p=0,021, correlation=0,068) többször is a Szigetre látogatók.

Természetesen a látogatók fenti - a tetszési mutatóval kapcsolatot mutató - jellemzői nem függetlenek egymástól. A tetszési mutatóval egyenként szignifikáns kapcsolatot mutató változók szerepét együttesen vizsgálva azt mondhatjuk, hogy a falu tevékenysége az elmúlt hónapban nyugtatót/altatót orvosi rendelvény nélkül nem ( $\beta = -0,205^{42}$ ), alkoholt általában kevésbé intenzíven fogyasztó ( $\beta = -0,107$ ), legalább érettségivel rendelkező ( $\beta = 0,121$ ), a délutáni órákban is többször a Szigeten tartózkodó ( $\beta = 0,119$ ) lányok ( $\beta = 0,078$ ) körében váltott ki leginkább kedvező reakciókat. Mindazonáltal – bár a modell a vélemények heterogenitásának szignifikáns hányadát (p=0,036) testesíti meg – az öt tényező együttes magyarázóereje alacsony, épp hogy eléri a 10%-ot ( $R^2 = 0,099$ ).<sup>43</sup> A rendelkezésre álló szocio-demográfiai, illetve szenvedélyszer használatra vonatkozó változók bevonásával a modell nem javítható, a falu tetszési indexének a modellben

<sup>42</sup> A zárójelben a standardizált  $\beta$  értékeit tüntettük fel, ami az jelzi, hogy szóban forgó változó egységnyi változása mennyivel növeli, illetve negatív előjel esetén csökkenti a tetszési mutató értékét.

<sup>43</sup> A regressziós modell outputja a mellékletben megtalálható.

szereplő változók által megmagyarázatlanul hagyott részéből a látogatók más jellemzői – így a különböző drogfogyasztó magatartások mutatói - nem tudnak szignifikáns részt megmagyarázni.

Az egyes sátrakban folyó tevékenység reagálás-központú értékelésére, a fentieknél részletesebb, különböző értékelési dimenziókat leképező kérdéssort, illetve állítássort alkalmaztunk. A megkérdezettek ez esetben 16 állítással kapcsolatosan fejezték ki 5 fokú skálán az egyetértésük mértékét.<sup>44</sup> Ezek az állítások részben a sátorban dolgozók személyével való elégedettségre, részben az a sátorban történtek informatívására, illetve interaktivitására vonatkoztak, s az állítások zöme átfogó, értékelő jellegű megállapításokat tartalmazott a sátorban zajló eseményekkel kapcsolatban.

A következőkben a 2006-os Civil Falu különböző sátraiban, az ottani munkára vonatkozóan megfogalmazott értékelések alapján vizsgáljuk a szervezetek munkáját, illetve azt is elemezzük, hogyan változott a látogatók szervezetekre vonatkozó értékelése 2005-höz képest.<sup>45</sup>

#### **a) A sátorban dolgozó munkatársak személyének megítélése a látogatók körében**

Az egyes szervezetek azon képviselői, akikkel a látogatók a sátorban kapcsolatba kerültek, összességében igen „kedvező” minősítést kaptak, a két vizsgált dimenzióban (szimpátia és felkészültség) adott osztályzatok együttes átlaga 4,6. A látogatók a sátrakban dolgozókat összességében szimpatikusnak, és a témában felkészültnek találták. Nem csak a különösen magas átlagértékével, de a vélemények egységességével (szórás 0,69) is kiemelkedő ez a szimpátiamutató.

A látogatók közel háromnegyede egyértelműen szimpatikusnak találta a sátorban vele kapcsolatba kerülő személyt, s további egyötödük szintén pozitívan nyilatkozott. Összességében a látogatók 91,6%-a szimpatikusnak találta a szervezetet képviselő személyt.

A látogatók közel kétharmada, a sátrakban dolgozókat teljes mértékben felkészültnek találta, és további egyötöde is elégedett volt a személyzet tudásával, azaz a látogatók 89,8%-a a személyzet felkészültségéről kedvezően nyilatkozott. Összességében megállapítható, hogy 2005-höz képest a

---

<sup>44</sup> Az egyes skálapontértékek jelentése: 1- egyáltalán nem ért egyet; 5-teljes mértékben egyetért. Az egyes értékelési szempontokat amennyiben nem tartotta a válaszadó értelmezhetőnek a sátorban zajló tevékenység vonatkozásában, ennek jelölésére is lehetősége volt. Az átlagok számításánál ezeket a válaszokat missing-nek tekintettük.

<sup>45</sup> Mivel az egyes sátrakra leadott értékeléseket vizsgáljuk, a több sátrat felkereső látogatók válaszai annyiszor kerülnek be a feldolgozásba, ahány szervezetnél kitöltötték a kérdőívet. Így 2005-ben 1383, 2006-ban pedig 1782 látogató válasza került elemzésre. Az egyes állítások esetében a ténylegesen válaszolók – ettől eltérő - számát (valid N) a táblázatokban feltüntettük.

látogatók szignifikánsan ( $p < 0,001$ ) kedvezőbben ítélték meg a sátorban dolgozó személyzet munkáját, a két vizsgált dimenzióban (szimpátia és felkészültség) adott osztályzatok átlaga 2006-ra fél tizeddel javult.

6. táblázat A sátorban dolgozók személyének megítélése - a vizsgált szervezetekre összesített értékek 2005-ben és 2006-ban  
(az egyes állításokkal kapcsolatos skálapontértékek átlagai és az átlag szórása)

A SÁTORBAN ZAJLÓ TEVÉKENYSÉGGEL KAPCSOLATBAN MEGFOGALMAZOTT ÁLLÍTÁS	CIVIL FALU 2005			CIVIL FALU 2006		
	VALID N	ÁTLAG	SZÓRÁS	VALID N	ÁTLAG	SZÓRÁS
Szimpatikusnak találtam azt a szervezetet képviselő személyt, akivel a sátorban kapcsolatba kerültem.	1272	4,46	0,87	1708	4,61	0,74
Felkészültnak találtam azt, akivel a sátorban kapcsolatba kerültem, szerintem jól csinálta a dolgát.	1228	4,39	0,85	1682	4,54	0,77

A sátrakban dolgozókkal kapcsolatos vélemények – mint említettük - meglehetősen kis sávban mozognak (szórásuk mindössze 0,69) mindazonáltal az egyes szervezetek által kapott átlagértékek szignifikánsan különböznek ( $p < 0,0001$ ).<sup>46</sup> Az átlagnál kedvezőbb (4,8 vagy annál jobb) a „Kék Pont – Tücsere program”, a „MUFTI”, valamint a „Kortárs Segítő Műhely”, a „Tiszta Jövőért Alapítvány” és „Kapocs Ifjúsági Önszolgáltató Szolgálat” megítélése. A legalacsonyabb pontszámot elért – ugyanakkor a legnagyobb forgalmat regisztrált – „Teaház” kedvezőtlenebb értékelése feltehetően a tevékenység jellegéből adódik, abból, hogy a sátorban zajló események kevésbé tételeznek személyességet, inkább a látogató tevékenységéhez a keretek (a teafogyasztás körülményei) megteremtésére irányulnak.

#### b) A sátorban történtek informatívitásának megítélése a látogatók körében

Informatívitás tekintetében kevésbé volt sikeres a szervezetek tevékenysége. Összességében – bár, a reakciókban jelentős különbségek mutatkoznak (a válaszok szórása 1,13,

<sup>46</sup> A sátrankénti tetszési mutatókat egyenként, és értékelési szempontként összesítve ábrázoló grafikonok megtalálhatók a mellékletben.

A szervezetenkénti mutatók értékelésénél fel kell hívnunk a figyelmet arra, hogy az egyes sátrakban kitöltött, és így a mutatók képzésére felhasznált kérdőívek esetenkénti alacsony száma miatt (pl. „Alternativa 2004 Alapítvány”, „Kék Pont – Tücsere program”, MUFTI) ezek a mutatók némi fenntartással kezelendők. Mindazonáltal fontosnak tartottuk, hogy ne csak a falu egészére vonatkozó adatokat mutassuk be, hanem az egyes szervezetek saját munkájukról is kapjanak visszajelzést ebben, az elsősorban számukra készült tanulmányban.

ami több mint másfélszerese a személyzet megítélése során tapasztaltnak) – a sátorban történtek informatívitasával kapcsolatos vélemények átlagértéke 3,6, azaz a sátorban dolgozó munkatársak személyének megítéléséhez képest – ötfokozatú skálán – egy egésszel rosszabb. Mindemellett megállapítható, hogy a sátorban történtek informatívitasának megítélése 2005-höz képest – amikor a két vizsgált dimenzióban adott osztályzatok átlaga 3,49 volt – szignifikánsan ( $p=0,001$ ) kedvezőbb.

Megelőző évhez hasonlóan különösen alacsony azok aránya, akik egyértelműen „választ kaptak olyan kérdésekre, melyek már régóta foglalkoztatták”: minden negyedik látogató távozott ilyen tekintetben egyértelműen pozitív érzésekkel a sátrakból, s összességében 2006-ban a látogatók mintegy fele (49,1%) nyilatkozott úgy, hogy az állítás inkább érvényes rá, mint nem.

7. táblázat A sátorban történtek informatívitasája - a vizsgált szervezetekre összesített értékek 2005-ben és 2006-ban (az egyes állításokkal kapcsolatos skálapontértékek átlagai és az átlag szórása)

A SÁTORBAN ZAJLÓ TEVÉKENYSÉGGEL KAPCSOLATBAN MEGFOGALMAZOTT ÁLLÍTÁS	CIVIL FALU 2005			CIVIL FALU 2006		
	VALID N	ÁTLAG	SZÓRÁS	VALID N	ÁTLAG	SZÓRÁS
Új dolgokat ismertem meg a sátorban	1194	3,68	1,32	1660	3,84	1,21
Kaptam választ olyan kérdésre, ami már régóta foglalkoztatott	1132	3,27	1,42	1571	3,36	1,36

A sátorban történtek informatívitasát értékelő mindkét dimenzióban szintén szignifikáns különbségek jelennek meg az egyes szervezetek között. Ebben a tekintetben kiemelkedő - a két dimenzióban együttesen a sokasági összesített 3,6-os átlagértékkel szemben 4-es feletti átlagértéket ért el – a „Gyermekvédő Liga” és a „MUFTI” megítélése.

### c) A sátorban zajló események interaktivitásának/személyességének megítélése a látogatók körében

A prevenció programok hatékonysága/eredményessége vonatkozásában a szakirodalom (Tobler, 1997) kitüntetett szerepet tulajdonít az interaktivitás kérdéskörének<sup>47</sup>. A Civil Falu látogatóinak közel négyötöde (83,1%) érzékelte úgy, hogy „a sátor személyzete figyelembe vette az érdeklődését”,

<sup>47</sup>Az eddigi – kis számú, iskolai programra vonatkozó - hazai kutatási eredmények nem támasztották alá az interaktivitás ezen kiemelkedő szerepét (Paksi és Demetrovics, 2002). A hazai eredmények nemzetközi gyakorlattól való eltéréseinek okait nem ismerjük, de egyik ilyen tényező lehet például az, hogy a hazai – inkább poroszos elemeket magán viselő - iskolarendszernek kevésbé természetes eleme a kölcsönösség, az egyenrangúság.

ugyanakkor a megkérdezettek csak a fele (59,4%) távozott olyan érzéssel a sátrakból, hogy ott valódi résztvevőként az események alakítójaként volt jelen, hogy „neki is volt beleszólása, hogy mi zajlik a sátorban”<sup>48</sup>. A vizsgált két interaktivitási dimenzióban adott osztályzatok átlaga 4,0, azaz a sátrakban zajló események interaktivitása – a látogatók megítélése alapján – az informativitás és a személyzet felkészültsége között helyezkedik el. A sátorban zajló események interaktivitása tekintetében a megkérdezettek szignifikánsan ( $p < 0,001$ ) pozitívabban értékelték a falut 2006-ban.

8. táblázat *A sátorban zajló események interaktivitása - a vizsgált szervezetekre összesített értékek 2005-ben és 2006-ban*  
(az egyes állításokkal kapcsolatos skálapontértékek átlagai és az átlag szórása)

A SÁTORBAN ZAJLÓ TEVÉKENYSÉGGEL KAPCSOLATBAN MEGFOGALMAZOTT ÁLLÍTÁS	CIVIL FALU 2005			CIVIL FALU 2006		
	VALID N	ÁTLAG	SZÓRÁS	Valid N	ÁTLAG	SZÓRÁS
A sátor személyzete figyelembe vette az én érdeklődésemet is	1162	4,18	0,99	1652	4,32	0,91
Úgy éreztem, hogy nekem is volt beleszólásom, hogy mi zajlik a sátorban	1141	3,50	1,35	1586	3,66	1,28

Az interaktivitással kapcsolatos vélemények átlagai sátranként szintén szignifikáns különbséget mutattak. A leginkább kedvező megítélést e tekintetben a „Gyermekvédő Liga” vívta ki, de az átlagosnál kedvezőbb e tekintetben a MUFTI és a „Magadért Alapítvány” megítélése is.

#### **d) Egyéb, átfogó jellegű értékelő megállapítások a sátrakban zajló eseményekkel kapcsolatban a látogatók körében**

A falu egészére vonatkozó általános megállapításokhoz hasonlóan, az egyes sátrak tevékenységét átfogó dimenziók mentén értékelő válaszokban is a kedvező megítélés tükröződik. A pozitív tartalommal megfogalmazott állítások esetében kapott válaszok inkább az elfogadási tartományba, míg a negatív megfogalmazásúakkal kapcsolatos vélemények az elutasítási tartományba esnek. Tekintettel arra, hogy ezek a válaszok sokkal heterogénebb dimenziókat fejeznek ki, mint a korábbiak, ezért a különböző dimenziók mentén kapott értékek egyszerű átlagolással való összesítésétől eltekintünk.<sup>49</sup> Összességében a látogatók

<sup>48</sup> A látogatók „résztvevőség-érzete” – a korábbi Civil Falu vizsgálathoz hasonlóan – összességében nem volt nagyobb az iskolai prevenciós programoknál tapasztaltnál.

<sup>49</sup> Az egyes kérdések mentén kapott válaszok eloszlása ez esetben is megtalálható a mellékletben.

háromnegyedének a sátorban zajló események lekötötték a figyelmét, nem unatkoztak, s a megkérdezettek több mint 80%-a úgy ítélte meg, hogy „összességében jó dolgok történtek a sátorban”. Hasonló arányban kedvezően nyilatkoztak arról, hogy a következő Sziget rendezvényen is fel fogják keresni a szervezetet. Valamivel kevesebben, a látogatók kétharmada azt nyilatkozta, hogy még az idei Szigeten, illetve a Szigeten kívül is mutatnak hajlandóságot a szervezet megkeresésére. Ugyanakkor a negatív megfogalmazású, a Civil Falu szervezeteivel kapcsolatban elutasítást kifejező állításokkal mindössze kb. minden tizedik látogató értett egyet (inkább vagy teljesen).

9. táblázat Átfogó értékelő jellegű megállapítások a sátorban zajló eseményekkel kapcsolatban - a vizsgált szervezetekre összesített értékek 2005-ben és 2006-ban  
(az egyes állításokkal kapcsolatos skálapontértékek átlagai, és az átlag szórása)

A SÁTORBAN ZAJLÓ TEVÉKENYSÉGGEL KAPCSOLATBAN MEGFOGALMAZOTT ÁLLÍTÁS	CIVIL FALU 2005			CIVIL FALU 2006		
	VALID N	ÁTLAG	SZÓRÁS	VALID N	ÁTLAG	SZÓRÁS
A sátorban zajló dolgok le tudtak kötni	1231	4,05	1,05	1685	4,20	0,94
Szerintem összességében jó dolgok történtek a sátorban	1222	4,18	0,98	1673	4,33	0,91
Elsősorban a sátorban összeverődött látogatók miatt volt itt jó	1187	2,82	1,3	1627	2,85	1,25
Valószínűleg eljövök még az idei Sziget alatt ebbe a sátorba	1232	3,64	1,34	1680	3,93	1,24
Ha kint lesz ez a szervezet, jövőre is szívesen felkeresem	1255	4,19	1,06	1691	4,33	0,97
Örülök hogy megismertem ezt a szervezetet, máshol is fogom keresni a programjait	1213	3,69	1,23	1658	3,74	1,21
Nem igazán érdekeltek azok a dolgok, amik a sátorban zajlottak	1131	2,16	1,3	1578	2,00	1,27
Az itt töltött időben nagyrészt unatkoztam, de épp nem volt jobb dolgom	1177	1,96	1,25	1619	1,83	1,20
Szerintem nincs értelme az ilyen dolgoknak, amik itt a sátorban zajlottak	1170	1,74	1,49	1613	1,63	1,14
Szerintem ezek jó dolgok, de nem a Szigetre valók	1166	1,89	1,28	1607	1,77	1,23

Összességében megállapítható, hogy a megelőző évhez viszonyítva az egyes sátrak értékelése minden dimenzió mentén szignifikánsan<sup>50</sup> kedvezőbb: a pozitív tartalommal

<sup>50</sup> Mindössze két esetben - az „Elsősorban a sátorban összeverődött látogatók miatt volt itt jó”, illetve „Örülök hogy megismertem ezt a szervezetet, máshol is fogom keresni a programjait” állítások esetében – nem mutattak szignifikáns különbséget a válaszok átlagai a vizsgált két évben. Az összes többi állítás esetében  $p < 0,05$ .

megfogalmazott állítások esetében kapott együttes válaszok átlaga magasabb, míg a negatív megfogalmazásúakkal kapcsolatos vélemények átlaga alacsonyabb.

## ÖSSZEGZÉS

A „Sziget 2006 Fesztivál”-on – a korábbi évekhez hasonlóan - a Civil Falu látogatói körében kérdőíves felmérést készítettünk, egyrészt a falu, illetve a szervezetek látogatottságának, látogatói összetételének, másrészt drogérintettségének becslése céljából, valamint azért, hogy megismerjük a falu, illetve az egyes sátrak által kiváltott látogatói reagálásokat.

A felvett kérdőívek száma alapján a Sziget 2006 Fesztivál teljes ideje alatt a Civil Faluban megforduló magyar és külföldi látogatók számát 5500-6000 főre becsülhetjük. A falu szervezeteinél összesen 3300-3400 magyar látogatóval mintegy 7500, és további 2100-2700 külföldi látogatóval mintegy 2200-2800 kapcsolatfelvétel történt.

A 2002-es, 2003-as és 2005-ös vizsgálatok eredményei alapján a Civil Falu méretének és az egy szervezet által elért látogatók számának azonos irányú mozgásából úgy tűnt, hogy ebben az időszakban a falu mérete erős kapcsolatban állt a látogatók elérési hatékonyságával. A nagyobb volumenű megjelenés esetén a Civil Falu vonzereje méreténél nagyobb mértékben növekedett, azaz a Szigeten jelenlévő egyes drogprevenciós szervezetek is több látogatót tudtak elérni. A falu mérete tehát, mint hozzáadott érték jelentkezett. 2006-ban viszont az egy szervezet által elért magyar látogatók száma 2005-höz képest több mint másfélszeresére, a külföldi látogatók száma pedig 3-4 szeresére nőtt, miközben a két vizsgálati évben a Falu mérete közel azonos volt. A mérethatás mellett úgy tűnik tehát, más tényezők is befolyásolhatják, és a legutóbbi Sziget rendezvényen sikeresen befolyásolták is a látogatók elérési hatékonyságát: mint például, hogy hol helyezkedik el a falu, vagy hogy a szervezetek alkalmaznak-e figyelemfelkeltő eszközöket.

A 2006-os Civil Falu vizsgálat eredményei azt mutatják, hogy jellemzően nem változtak a látogatók társadalmi-demográfiai háttérjellemezői a 2005-ös CF látogatókhoz képest. A falu szervezetei összességében a Sziget társadalom különböző társadalmi-demográfiai csoportjai nem fővárosban élők, valamint a lányok, illetve a főiskolás/egyetemista korosztályba tartozók számára tudnak inkább vonzó szolgáltatásokat, programokat nyújtani. Mindazonáltal a Civil Falu látogatói alapvetően magukon

viselik a Sziget társadalmának – normál populációhoz képest jelentkező – társadalmi-demográfiai sajátosságait.

A Civil Falu „drog- és AIDS prevenciók illetve ártalomcsökkentő civil szervezetek szakmai tömörülése”, így a kutatás egyik fontos kérdésköre a 2006-os falulátogatók drogérintettségének feltérképezése, illetve annak vizsgálata volt, hogy a 2005-ös Civil Falu látogatóihoz képest több vagy kevesebb közvetlen tapasztalattal rendelkeznek-e a különböző drogok használata terén. Az előző évihez képest 2006-ban a falulátogatók drogérintettsége tekintetében hibahatáron túli változás nem tapasztalható: mindkét évben a látogatók közel háromötöde használt már életében valamilyen szert, biztosan droghasználati céllal, többségükben tiltott drogot.

Az egyes szerek/szercsoportok népszerűsége tekintetében is a stabilitás jellemző, mindössze néhány kisebb változás figyelhető meg. Ugyan 2006-ban - a megelőző évhez képest - a kannabisz-származékok esetében kétharmados, a hallucinogének esetében pedig 95%-os biztonsággal alacsonyabb életprevalencia értéket tapasztaltunk, mindazonáltal a falulátogatók körében ma is a legelterjedtebb a kannabisz-származékok használata, amit stabilan a stimulánsok és a hallucinogének követnek. Az egyes szerek népszerűségi sorrendje, illetve elterjedtsége tekintetében is csak néhány kisebb változás figyelhető meg: 95%-os megbízhatósági szinten azt mondhatjuk, hogy 2006-ra csökkent az LSD népszerűsége, s 10%-os prevalencia értékével a kannabisz-származékok után a harmadik legnépszerűbb szerek közé csúszott vissza; továbbá kétharmados biztonsággal csökkent a mágikus gomba, és az l-por elterjedtsége is, bár az utóbbiak szerstruktúrában betöltött szerepe nem változott.

A megelőző évhez képest a rövidebb idejű - éves és havi - prevalencia értékek tekintetében sem mutatkozott jelentős változás 2006-ban a CF látogatók körében: a drogfogyasztással valaha próbálkozók kétharmada az elmúlt évben is használt valamilyen drogot, s az elmúlt évben használók több mint fele, az előző hónapban is megjelenik a fogyasztók között.

Amennyiben a Civil Falu látogatók drogérintettségének a 2002 és a 2006 közötti tendenciáit tekintjük, akkor a Civil Falu látogatóinak drogérintettsége is inkább a stagnálással írható le, megerősítve CF-ban és Sziget társadalmában jellemző tendenciák harmonizáló voltát.



A Civil Faluban megfordulók többsége összességben kedvezően vélekedett az egyes sátrokban folyó tevékenységről, illetve a falu egészéről. A korábbi években kapott értékelésekkel összehangban, leginkább a sátrokban dolgozók keltettek egyértelműen pozitív benyomást a látogatókban, s a szervezetek által végzett tevékenység interaktivitása, valamint informativitása vonatkozásában kevésbé pozitív és egyöntetű véleményekkel találkoztunk. Mindazonáltal a látogatók háromnegyedének a sátrokban zajló események lekötötték a figyelmét, nem unatkoztak, s a faluban megfordulók több mint 80%-a úgy ítélte meg, hogy „összességében jó dolgok történtek a sátorban”. Hasonló arányban nyilatkoztak kedvezően arról, hogy a következő Sziget rendezvényen is fel fogják keresni a szervezetet.

A falu tevékenysége az elmúlt hónapban nyugtatót/altatót orvosi rendelvény nélkül nem, illetve alkoholt általában kevésbé intenzíven fogyasztó, legalább érettségivel rendelkező, a délutáni órákban is többször a Szigeten tartózkodó lányok körében váltott ki leginkább kedvező reagálásokat.

A kutatás eredményei szerint az egyes sátrak értékelése és a Civil Falu egészének megítélése 2006-ban - a megelőző években tapasztalt szintén kedvező látogatói reagálásokhoz képest is - javult.

## FELHASZNÁLT IRODALOM

KSH (2004): Népmozgalom, népesség a település jellege szerint.

<http://www.ksh.hu/pls/ksh/docs/hun/xftp/idoszaki/nepmozg/nepmoz04v.pdf>

PAKSI BORBÁLA (2000): A „lázadó értelmiség” szigete. Kutatási beszámoló az „Egy speciális populáció szenvedélyszer használata – Pepsi sziget 2000” kutatásról. [www.drogportal.hu](http://www.drogportal.hu)

PAKSI BORBÁLA (2002): Sziget 2002 fesztivál - Civil Falu. Kézirat

PAKSI BORBÁLA (2003): Sziget 2003 fesztivál - Civil Falu. Kézirat

PAKSI BORBÁLA (2003b): Drogok és felnőttek. A tizennyolc év feletti lakosság drogfogyasztása és droggal kapcsolatos gondolkodása az ezredfordulón, Magyarországon. Szakmai forrás sorozat. 4. L'Harmattan. Budapest,

PAKSI BORBÁLA (2005a): A „Civil Falu” a Sziget 2005 fesztiválon. Kézirat

PAKSI BORBÁLA (2005b): Egy speciális populáció droghasználata – Sziget 2005. Kézirat

Paksi B., Elekes Zs. (2004): A felnőtt lakosság droghasználata – különös tekintettel a nagyvárosi fiatal felnőttekre. MAT V. Országos Kongresszusa. Balatonfüred, október 21-23.

Paksi B., Elekes Zs. (2005) : A 9-10. évfolyamos középiskolások drogfogyasztása Budapesten 2004-ben. Kutatási Beszámoló, Kézirat

PAKSI B. – DEMETROVICS ZS.(2002): A prevenció gyakorlat megismerése. A budapesti középiskolai drogprevenció programok felmérése és értékelése. Szakmai forrás sorozat. 2. L'Harmattan. Budapest.

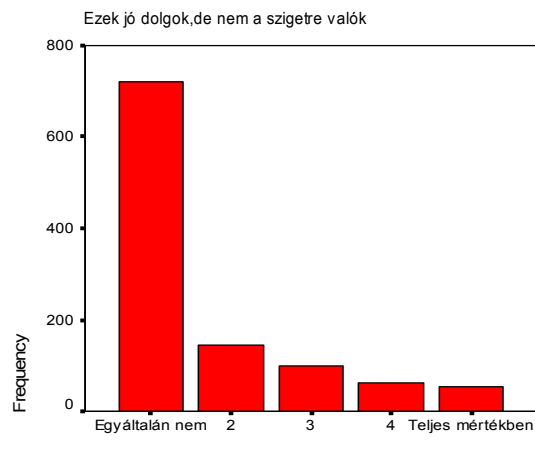
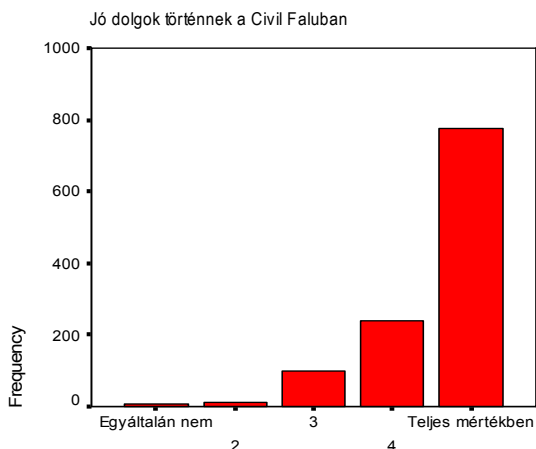
TOBLER, N.S. (1997) Meta-Analysis of Adolescent Drug Prevention programs: Results of the 1933 Meta-Analysis. In.: Meta-analysis of Drug Abuse Prevention Programs. BUKOVSKI WJ (szerk.) NIDA Research Monograph, Number 170. US Department of Health and Human Services. National Institute of Health. 5-68.

VITÁNYI ZSOLT (2001): Civilsziget 2001. A Pepsi Szigeten készült kérdőíves felmérés kutatási összegzése. Kézirat

## **MELLÉKLETEK**

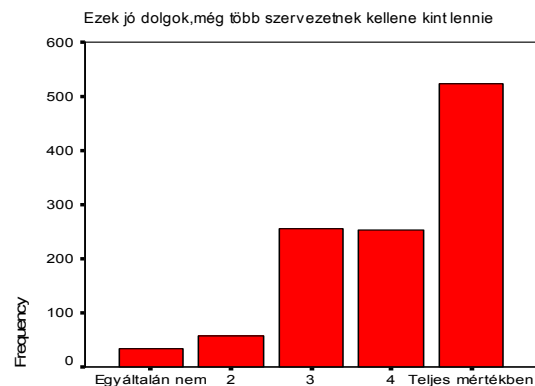
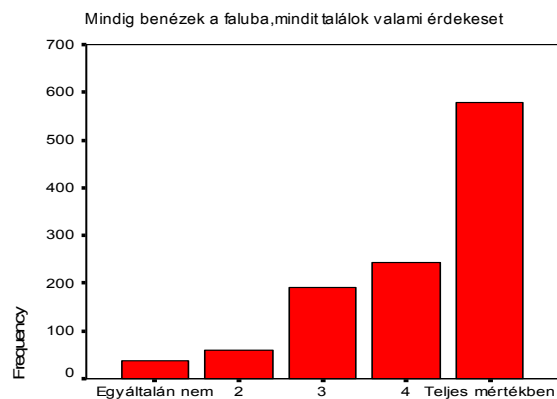
**A tanulmányban felhasznált táblázatok és ábrák**

**a) A Civil Falu egészre vonatkozó állításokkal kapcsolatos vélemények (főben)**



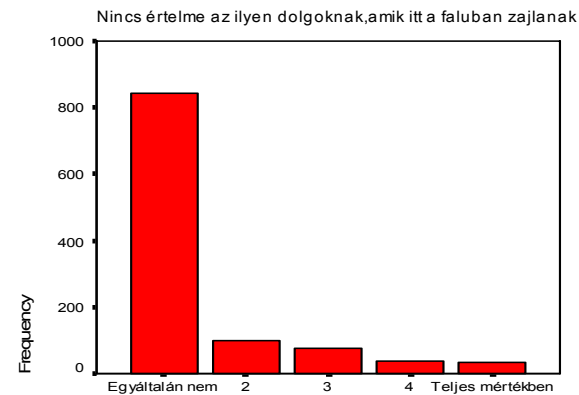
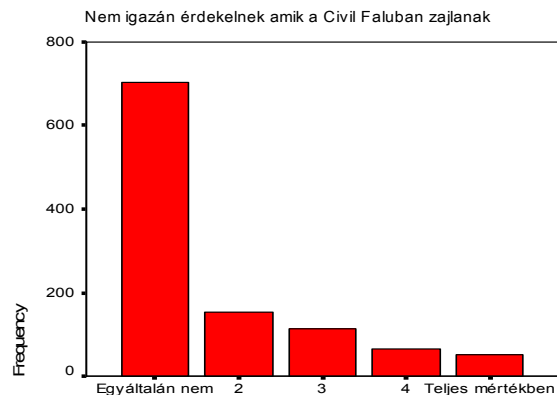
Jó dolgok történnek a Civil Faluban

Ezek jó dolgok,de nem a szigetre valók



Mindig benézek a faluba,mindit találok valami érdekeset

Ezek jó dolgok,még több szervezetnek kellene kint lennie



Nem igazán érdekelnek amik a Civil Faluban zajlanak

Nincs értelme az ilyen dolgoknak,amik itt a faluban zajlanak

**b) A Civil Falu egészével kapcsolatos reagálások magyarázatára a látogatók társadalmi-demográfiai jellemzőivel operáló regressziós modell outputja (Method: stepwise)**

**Model Summary**

Model	R	R Square	Adjusted R Square	Std. Error of the Estimate
1	,230(a)	,053	,052	,641
2	,258(b)	,067	,064	,636
3	,282(c)	,079	,075	,632
4	,306(d)	,093	,088	,628
5	,315(e)	,099	,093	,626

a Predictors: (Constant), Nyugtató:utóbbi 30 napban

b Predictors: (Constant), Nyugtató:utóbbi 30 napban, érettségi vagy diploma

c Predictors: (Constant), Nyugtató:utóbbi 30 napban, érettségi vagy diploma, alkoholfogyasztási index\_5b+5c+6a+6b+6c

d Predictors: (Constant), Nyugtató:utóbbi 30 napban, érettségi vagy diploma, alkoholfogyasztási index\_5b+5c+6a+6b+6c, Hányszor volt kint délután?

e Predictors: (Constant), Nyugtató:utóbbi 30 napban, érettségi vagy diploma, alkoholfogyasztási index\_5b+5c+6a+6b+6c, Hányszor volt kint délután?, Neme

**Coefficients(a)**

Model		Unstandardized Coefficients		Standardized Coefficients	t	Sig.
		B	Std. Error	Beta		
1	(Constant)	4,562	,042		108,660	,000
	Nyugtató:utóbbi 30 napban	-,178	,028	-,230	-6,242	,000
2	(Constant)	4,446	,055		80,671	,000
	Nyugtató:utóbbi 30 napban	-,174	,028	-,225	-6,146	,000
	érettségi vagy diploma	,165	,051	,118	3,219	,001
3	(Constant)	4,428	,055		80,384	,000
	Nyugtató:utóbbi 30 napban	-,160	,029	-,206	-5,594	,000
	érettségi vagy diploma	,166	,051	,118	3,251	,001
	alkoholfogyasztási index_5b+5c+6a+6b+6c	-,075	,024	-,113	-3,075	,002
4	(Constant)	4,316	,064		67,035	,000
	Nyugtató:utóbbi 30 napban	-,155	,028	-,201	-5,471	,000
	érettségi vagy diploma	,172	,051	,123	3,394	,001
	alkoholfogyasztási index_5b+5c+6a+6b+6c	-,083	,024	-,126	-3,419	,001
	Hányszor volt kint délután?	,026	,008	,120	3,303	,001
5	(Constant)	4,157	,100		41,767	,000
	Nyugtató:utóbbi 30 napban	-,158	,028	-,205	-5,588	,000
	érettségi vagy diploma	,170	,051	,121	3,351	,001
	alkoholfogyasztási index_5b+5c+6a+6b+6c	-,071	,025	-,107	-2,822	,005
	Hányszor volt kint délután?	,025	,008	,115	3,172	,002
	Neme	,105	,050	,078	2,096	,036

a Dependent Variable: Összesített tetszési index

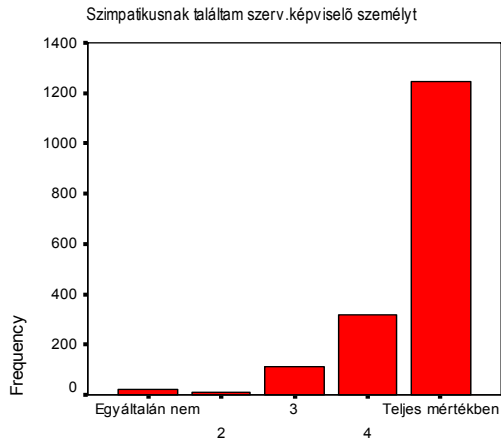
Excluded Variables(f)

Model		Beta In	t	Sig.	Partial Correlation	Collinearity Statistics
						Tolerance
5	Nyugtató:életed során	-,043(e)	-,945	,345	-,036	,613
	Nyugtató:utóbbi 12 hónapban	-,047(e)	-,692	,489	-,026	,280
	Tiltott2 - THC nélkül	,002(e)	,055	,956	,002	,929
	Tiltott drogok éves prev - inhalánsokkal	,003(e)	,074	,941	,003	,837
	Tiltott drogok havi prev - inhalánsokkal	-,011(e)	-,277	,782	-,011	,846
	Tiltott drogok éves prev - inhalánsok nélkül	-,001(e)	-,037	,971	-,001	,836
	Tiltott drogok havi prev - inhalánsok nélkül	-,019(e)	-,486	,627	-,018	,843
	Tiltott drogok éves prev - THC nélkül	-,038(e)	-1,011	,312	-,038	,905
	Tiltott drogok havi prev - THC nélkül	-,031(e)	-,847	,398	-,032	,949
	Inhalánsok életprevalencia értéke	-,041(e)	-1,101	,271	-,042	,953
	Opiátok életprevalencia értéke	-,053(e)	-1,420	,156	-,054	,926
	Hallucinogének életprevalencia értéke	-,052(e)	-1,370	,171	-,052	,915
	Stimulánsok életprevalencia értéke	-,019(e)	-,518	,605	-,020	,919
	THC éves prevalencia értéke	,004(e)	,108	,914	,004	,844
	THC havi prevalencia értéke	,001(e)	,017	,986	,001	,837
	Hányszor volt kint délelőtt?	,041(e)	,799	,424	,030	,482
	Hányszor volt kint este?	,046(e)	,581	,561	,022	,210
	Hányszor volt kint éjszaka?	-,005(e)	-,109	,913	-,004	,753
	egyetemen, főiskolán tanul	-,040(e)	-,741	,459	-,028	,443
	munka+suli	,003(e)	,082	,934	,003	,941

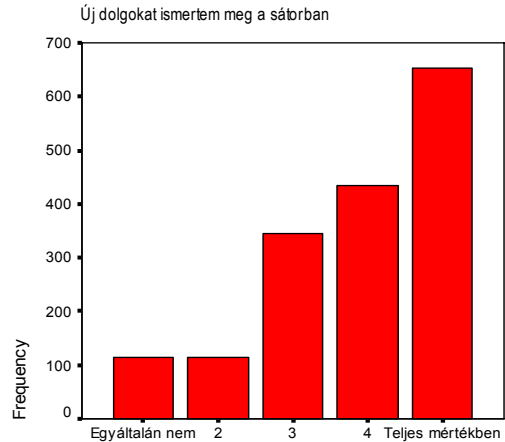
e Predictors in the Model: (Constant), Nyugtató:utóbbi 30 napban, érettségi vagy diploma, alkoholfogyasztási index\_5b+5c+6a+6b+6c, Hányszor volt kint délután?, Neme

f Dependent Variable: Összesített tetszési index, 5. végső modell

**c) Az egyes sátrakban folyó tevékenységre vonatkozó állításokkal kapcsolatos vélemények, az összes sátorra összesítve (főben)**



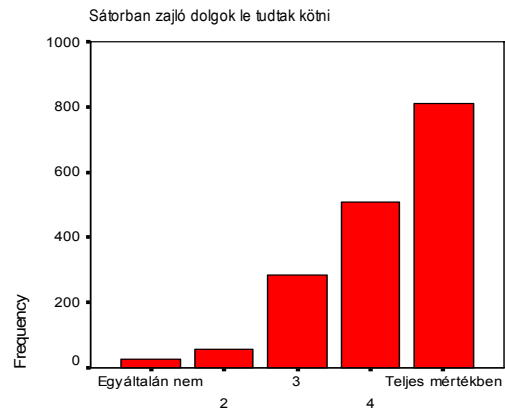
Szimpatikusnak találtam szerv.képviselő személyt



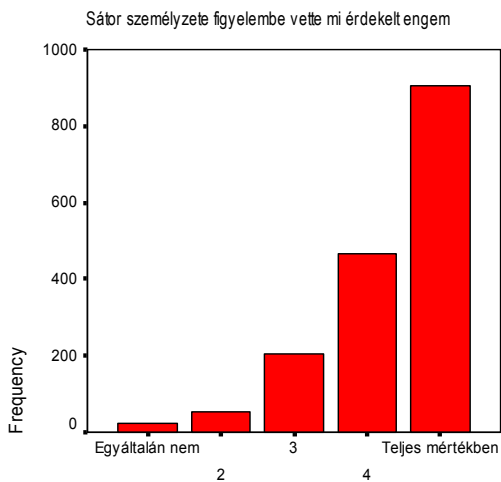
Új dolgokat ismertem meg a sátorban



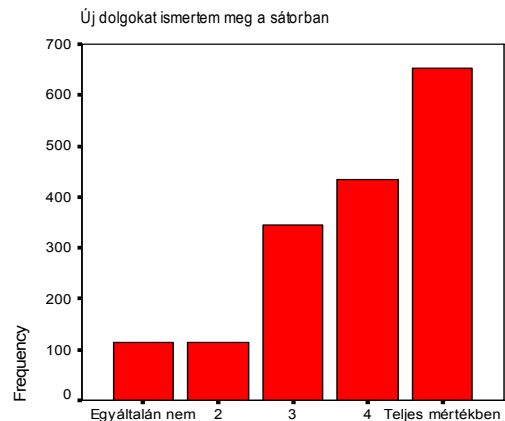
Felkészülnek találtak akivel sátorban kapcs.kerültem



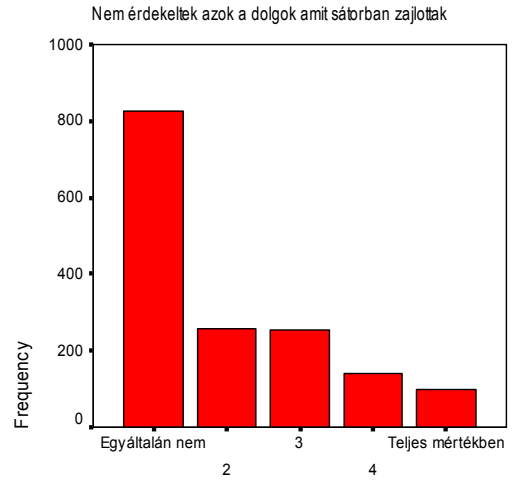
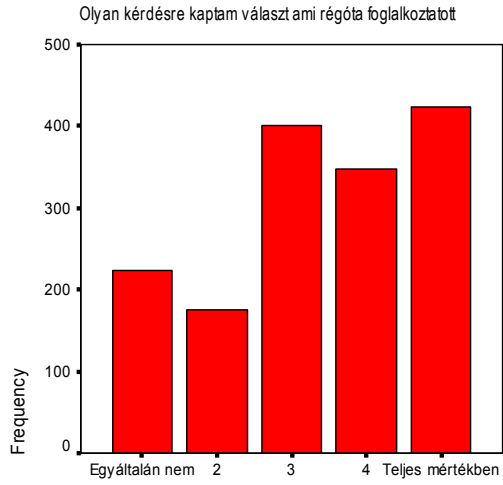
Sátorban zajló dolgok le tudtak kötni



Sátor személyzete figyelembe vette mi érdekelt engem

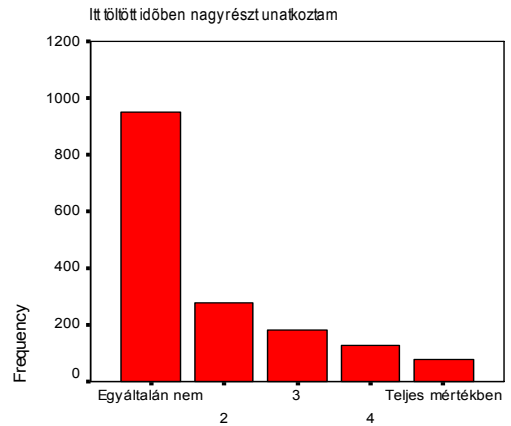
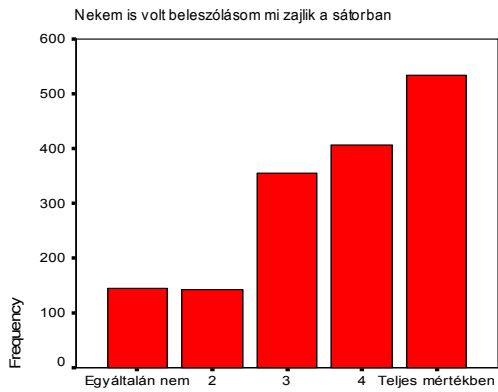


Új dolgokat ismertem meg a sátorban



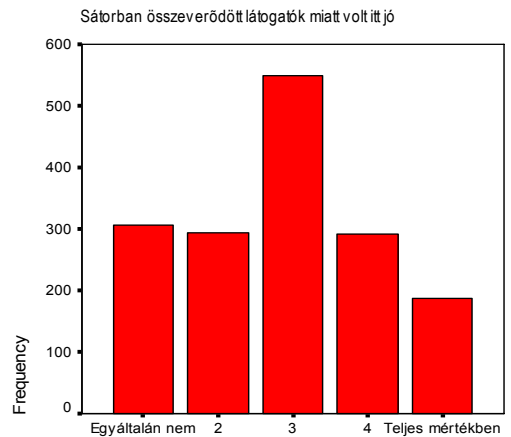
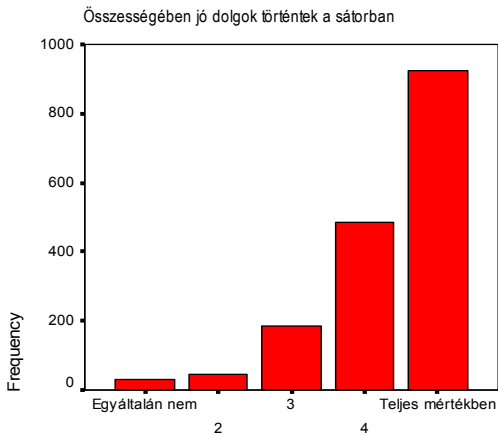
Olyan kérdésre kaptam választ ami régóta foglalkoztatott

Nem érdekellek azok a dolgok amit sátorban zajlottak



Nekem is volt beleszólásom mi zajlik a sátorban

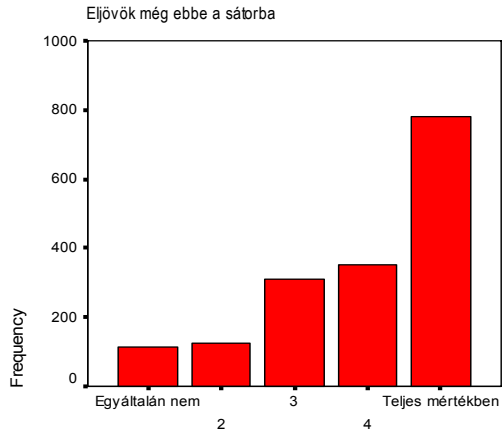
Itt töltött időben nagyrészt unalkoztam



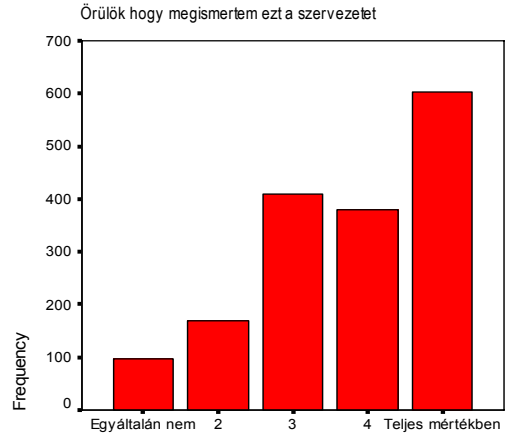
Össességében jó dolgok történtek a sátorban

Sátorban összeverődött látogatók miatt volt itt jó

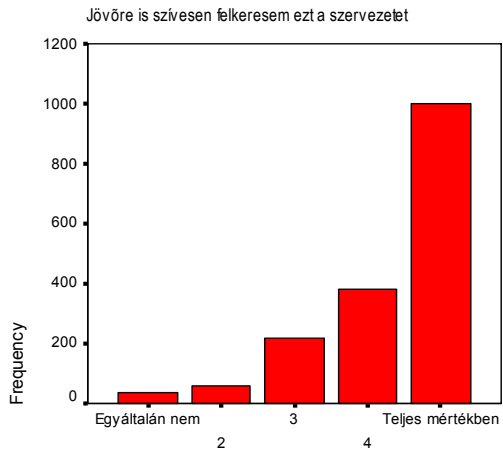




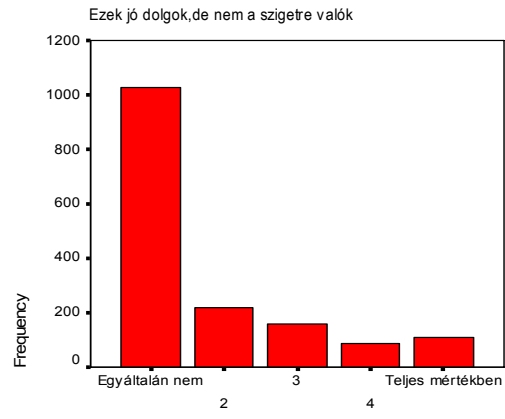
Eljövök még ebbe a sábrba



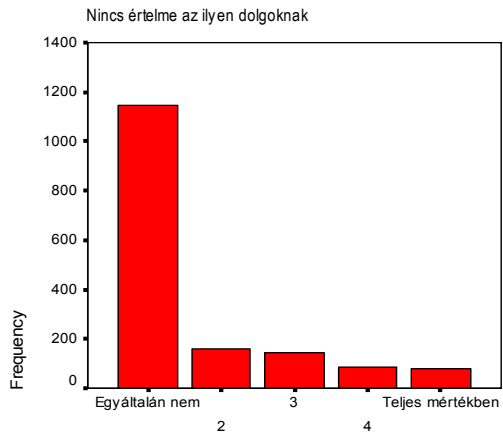
Örülök hogy megismertem ezt a szervezetet



Jövőre is szívesen felkeresem ezt a szervezetet



Ezek jó dolgok,de nem a szigetre valók



Nincs értelme az ilyen dolgoknak

## **A kutatás kérdőíve**

## MIelőTT ELKEZDENÉD, OLVASD EL!

EZZEL A RÖVID KÉRDŐÍVVEL EGYRÉSzt AZT SZERETNÉNK MEGTUDNI, HOgy MI A VÉLEMÉNYED A SÁTORBAN ZAJLOTT DOLGOKRÓL MÁSRÉSzt PEDIG, HOgy MI JELLEMZŐ AZOKRA A LÁTOGATÓKRA, AKIK ITT, VAGY A CIVIL FALU MAs SÁTRAIBAN MEGFORDULNAK.

KÉRJÜK, HOgy A FELSOROLT VÁLASZLEHETŐSÉGEK KÖZÜL JELÖLD A NÉgyZETBEN LÉVŐ SZÁMRA TETT X-SZEL AZT, AMELYIKET MEGFELELŐNEK TALÁLOD. Így:  AHOL KÜLÖN NEM KÉRJÜK, OTT KÉRDÉSENKÉNT CSAK EGY VÁLASZT JELÖLJ MEG! KÉRJÜK, A KITÖLTÉSHEZ KÉK TOLLAT HASZNÁLJ!

### 1. AZ ALÁBBIKbAN NÉHÁNY ÁLLÍTÁST SORO-LUNK FEL A SÁTORBAN LEZAJLOTT PROGRAMMAL KAPCSOLATBAN.

#### MENNYIRE ÉRTESZ EGYET AZ ÁLLÍTÁSOKKAL?

A válaszaidat 5 fokozatú skálán add meg!

(Soronként  
jelölj be!)

eg,

Egyáltalán nem

Teljes mértékben

Ez értelmetlen itt

Egyáltalán nem

Teljes mértékben

Ez értelmetlen itt

a. Szimpatikusnak találtam azt a szervezetet képviselő személyt, akivel a sátorban kapcsolatba kerültem.  1  2  3  4  5  0

b. Felkészültnek találtam azt, akivel a sátorban kapcsolatba kerültem, szerintem jól csinálta a dolgát.  1  2  3  4  5  0

c. A sátorban zajló dolgok le tudtak kötni.  1  2  3  4  5  0

d. A sátor személyzete figyelembe vette, hogy mi érdekelt engem. (Nem csak azt mondták el, amit Ők fontosnak gondoltak.)  1  2  3  4  5  0

e. Új dolgokat ismertem meg a sátorban.  1  2  3  4  5  0

f. Kaptam választ olyan kérdésre, ami már régóta foglalkoztatott.  1  2  3  4  5  0

g. Úgy éreztem, hogy nekem is volt beleszólásom, hogy mi zajlik a sátorban.  1  2  3  4  5  0

h. Nem igazán érdekeltek azok a dolgok, amik a sátorban zajlottak.  1  2  3  4  5  0

i. Az itt töltött időben nagyrészt unatkoztam, de épp nem volt jobb dolgom.  1  2  3  4  5  0

j. Szerintem összességében jó dolgok történtek a sátorban.  1  2  3  4  5  0

k. Elsősorban a sátorban összeverődött látogatók miatt volt itt jó.  1  2  3  4  5  0

l. Valószínűleg eljövök még az idei sziget alatt ebbe a sátorba.  1  2  3  4  5  0

m. Ha kint lesz ez a szervezet jövőre is, szívesen felkeresem.  1  2  3  4  5  0

n. Örülök hogy megismertem ezt a szervezetet, máshol is fogom keresni a programjait.  1  2  3  4  5  0

o. Szerintem nincs értelme az ilyen dolgoknak, amik itt a sátorban zajlottak.  1  2  3  4  5  0

p. Szerintem ezek jó dolgok, de nem a szigetre valók.  1  2  3  4  5  0

## 2. JÁRTÁL-E A CIVIL FALU MÁ SÁTRÁBAN IS? HA IGEN, MELYEKBE N?

(Minden szervezetet jelölj be, melynek voltál a sátrában!)

- 1 „Alul-járó” Ifjúsági Iroda
- 1 Drog Stop Budapest Egyesület
- 1 Drogprevenációs Alapítvány/Drogbusz
- 1 Egészségház - PRADO-NAB
- 1 Északi Támpont - Diákcentrum
- 1 Éltrevaló Egyesület
- 1 Félúton Alapítvány
- 1 Interaktív játékok
- 1 Jóga sátor - JSC
- 1 Jövőbarát Alapítvány
- 1 Kék Pont - Party Szervíz
- 1 Kék Pont - Kettőspont
- 1 Kézművesház/Vargabetű
- 1 Kortárssegítő Műhely
- 1 Magadért Alapítvány
- 1 SOS Válaszút Alapítvány
- 1 Tiszta Jövőért Alapítvány
- 1 Teaház

## 3. KITÖLTÖTTED-E MÁR EZT A KÉRDŐÍVET MÁ SÁTORBAN?

- 1 igen
- 2 nem

---

HA MÁR KITÖLTÖTTÉL ILYEN KÉRDŐÍVET VALAMELYIK SÁTORBAN, AKKOR A TÖBBI KÉRDÉSRE NE VÁLASZOLJ!

KÖSZÖNJÜK, HOGY AZ EDDIGI KÉRDÉSEKRE VÁLASZOLTÁL!

---

## 4. AZ ALÁBBIKBAN NÉHÁNY ÁLLÍTÁST SOROLUNK FEL ÁLTALÁBAN A CIVIL FALUVAL KAPCSOLATBAN.

*Mennyire értesz egyet az állításokkal?*

*A válaszodat 5 fokozatú skálán add meg!*

*(Soronként jelölj be!)*

- |  | Egyáltalán nem             | Teljes mértékben           | Ez értelmezhetetlen itt    |                            |                            |                            |
|--|----------------------------|----------------------------|----------------------------|----------------------------|----------------------------|----------------------------|
| a. Szerintem összességében jó dolgok történnek a Civil Faluban.                          | <input type="checkbox"/> 1 | <input type="checkbox"/> 2 | <input type="checkbox"/> 3 | <input type="checkbox"/> 4 | <input type="checkbox"/> 5 | <input type="checkbox"/> 0 |
| b. Ha kint vagyok, mindig benézek a „faluba”, és többnyire találok itt valami érdekeset. | <input type="checkbox"/> 1 | <input type="checkbox"/> 2 | <input type="checkbox"/> 3 | <input type="checkbox"/> 4 | <input type="checkbox"/> 5 | <input type="checkbox"/> 0 |
| c. Szerintem nincs értelme az ilyen dolgoknak, amik itt a faluban zajlanak.              | <input type="checkbox"/> 1 | <input type="checkbox"/> 2 | <input type="checkbox"/> 3 | <input type="checkbox"/> 4 | <input type="checkbox"/> 5 | <input type="checkbox"/> 0 |
| d. Szerintem ezek jó dolgok, de nem a szigetre valók.                                    | <input type="checkbox"/> 1 | <input type="checkbox"/> 2 | <input type="checkbox"/> 3 | <input type="checkbox"/> 4 | <input type="checkbox"/> 5 | <input type="checkbox"/> 0 |
| e. Szerintem ezek jó dolgok, még több szervezetnek kellene kint lennie.                  | <input type="checkbox"/> 1 | <input type="checkbox"/> 2 | <input type="checkbox"/> 3 | <input type="checkbox"/> 4 | <input type="checkbox"/> 5 | <input type="checkbox"/> 0 |
| f. Nem igazán érdekelnek azok a dolgok, amik a Civil Faluban zajlanak.                   | <input type="checkbox"/> 1 | <input type="checkbox"/> 2 | <input type="checkbox"/> 3 | <input type="checkbox"/> 4 | <input type="checkbox"/> 5 | <input type="checkbox"/> 0 |

**5. HÁNY ALKALOMMAL FOGYASZTOTTÁL ALKOHOLT?**

(Minden választ jelölj meg!)

	sor						
	0-szor	1-2-szer	3-5-ször	6-9-szer	10-19-szer	20-39-szer	ennél többször
életed során	1	2	3	4	5	6	7
az utóbbi 12 hónapban	1	2	3	4	5	6	7
az utóbbi 30 napban	1	2	3	4	5	6	7

**6. HÁNYSZOR FORDULT ELŐ VELED, HOGY BERÚGTÁL?**

(Minden választ jelölj meg!)

	so						
	0-szor	1-2-szer	3-5-ször	6-9-szer	10-19-szer	20-39-szer	ennél többször
életed során	1	2	3	4	5	6	7
az utóbbi 12 hónapban	1	2	3	4	5	6	7
az utóbbi 30 napban	1	2	3	4	5	6	7

**7. HASZNÁLTÁL-E VALAHA NYUGTATÓT VAGY ALTATÓT ANÉLKÜL, HOGY AZ ORVOS FELÍRTA VOLNA NEKED?**

(Minden választ jelölj meg!)

	soi						
	0-szor	1-2-szer	3-5-ször	6-9-szer	10-19-szer	20-39-szer	ennél többször
életed során	1	2	3	4	5	6	7
az utóbbi 12 hónapban	1	2	3	4	5	6	7
az utóbbi 30 napban	1	2	3	4	5	6	7

**8. MILYEN GYAKRAN DOHÁNYOZTÁL AZ ELMÚLT 30 NAP ALATT?**

- 1 egyáltalán nem
- 2 naponta egy cigarettánál kevesebbet
- 3 naponta 1-5 szálát
- 4 naponta 6-10 szálát
- 5 naponta 11-20 szálát
- 6 naponta több, mint 20 szálát

A KÖVETKEZŐ KÉRDÉS A DROGFOGYASZTÁSI SZOKÁSAIDDAL FOGLALKOZIK. NE FELEDD, HOGY VÁLASZAITAT TELJESEN BIZALMASAN ÉS NÉVTELENÜL KEZELJÜK!

**9. HASZNÁLTAD-E, ÉS HA IGEN, MIKOR UTOLJÁRA AZ ALÁBBI SZEREKET?**

(Minden sorban egy választ jelölj be!)

	Igen, az elmúlt hónapban is					Igen, az elmúlt 3 hónapban is					Igen, az elmúlt 1 évben is					Igen, de az elmúlt egy évben nem				
marihuána, hasis (fű)	4	3	2	1	0	4	3	2	1	0	4	3	2	1	0	4	3	2	1	0
LSD	4	3	2	1	0	4	3	2	1	0	4	3	2	1	0	4	3	2	1	0
mágikus gomba	4	3	2	1	0	4	3	2	1	0	4	3	2	1	0	4	3	2	1	0
amfetamin (speed)	4	3	2	1	0	4	3	2	1	0	4	3	2	1	0	4	3	2	1	0
ecstasy (XTC)	4	3	2	1	0	4	3	2	1	0	4	3	2	1	0	4	3	2	1	0
kokain	4	3	2	1	0	4	3	2	1	0	4	3	2	1	0	4	3	2	1	0
heroin	4	3	2	1	0	4	3	2	1	0	4	3	2	1	0	4	3	2	1	0
egyéb opiát (máktea, kodein)	4	3	2	1	0	4	3	2	1	0	4	3	2	1	0	4	3	2	1	0
herbál drogok	4	3	2	1	0	4	3	2	1	0	4	3	2	1	0	4	3	2	1	0
crack (krek)	4	3	2	1	0	4	3	2	1	0	4	3	2	1	0	4	3	2	1	0
rush (popez)	4	3	2	1	0	4	3	2	1	0	4	3	2	1	0	4	3	2	1	0
angyalpor	4	3	2	1	0	4	3	2	1	0	4	3	2	1	0	4	3	2	1	0
I-por	4	3	2	1	0	4	3	2	1	0	4	3	2	1	0	4	3	2	1	0
GHB (folyékony ecstasy)	4	3	2	1	0	4	3	2	1	0	4	3	2	1	0	4	3	2	1	0
relevin	4	3	2	1	0	4	3	2	1	0	4	3	2	1	0	4	3	2	1	0
bármilyen drog intravénása	4	3	2	1	0	4	3	2	1	0	4	3	2	1	0	4	3	2	1	0
patron, lufi	4	3	2	1	0	4	3	2	1	0	4	3	2	1	0	4	3	2	1	0
szipu	4	3	2	1	0	4	3	2	1	0	4	3	2	1	0	4	3	2	1	0
alkohol gyógyszerrel	4	3	2	1	0	4	3	2	1	0	4	3	2	1	0	4	3	2	1	0
szteroidok, doppingerek	4	3	2	1	0	4	3	2	1	0	4	3	2	1	0	4	3	2	1	0
valami más, drog (írd ide!)	4	3	2	1	0	4	3	2	1	0	4	3	2	1	0	4	3	2	1	0
.....	4	3	2	1	0	4	3	2	1	0	4	3	2	1	0	4	3	2	1	0

S VÉGÜL NÉHÁNY ÁLTALÁNOS KÉRDÉST SZERETNÉNK FELTENNII.

**10. NEMED:**

- 1 fiú  2 lány

**11. MELYIK ÉVBEN SZÜLETTÉL? 19. . . . .**

**12. HOL LAKSZ?**

- 1 Budapesten  
 2 egyéb nagyvárosban (megyeszékhelyen)  
 3 más városban  
 4 községben, faluban vagy tanyán

**13. ÖNÁLLÓ HÁZTARTÁST VEZETSZ-E?**

- 1 igen, saját lakásom van  
 2 igen, albérletben  
 3 kollégiumban lakom  
 4 szülőkkel, vagy rokonokkal lakom  
 5 egyéb:.....

**14. A KÖVETKEZŐ EMBEREK KÖZÜL KIK LAKNAK VELED EGY HÁZTARTÁSBAN?**

*(Mindenkít jelölj be, akivel egy háztartásban élsz! Kollégium esetén azt a háztartást jelöld, ahova haza mégy!)*

- 1 egyedül élek  
 1 édesapám  
 1 nevelőapám  
 1 édesanyám  
 1 nevelőanyám  
 1 testvérem (testvéreim)  
 1 házastársam  
 1 élettársam/partnerem  
 1 gyerek(ek) (akit én nevelek)  
 1 nagyszülő(k), más rokon(ok)  
 1 nem rokon személy(ek), barát(ok)  
 1 intézetben élek

**15. MI AZ ELSŐDLEGES ELFOGLALTSÁGOD?**

- 1 iskola/tanulás  
 2 munka  
 3 semmilyen elfoglaltságod nincs  
 4 egyéb:.....

**15. HA JELENLEG TANULSZ, HOL?**

- 1 általános iskolában  
 2 szakmunkásképzőben  
 3 szakközépiskolában/technikumban  
 4 gimnáziumban  
 5 főiskolán  
 6 egyetemen  
 7 posztgraduális képzésben  
 8 egyéb:.....

**17. MI A LEGMAGASABB ISKOLAI VÉGZETTSÉGED, EDDIG MILYEN ISKOLÁT FEJEZTÉL BE?**

- 1 kevesebb, mint 8 általános  
 2 8 általános  
 3 szakmunkásképző  
 4 szakközépiskolai érettségi/technikum  
 5 gimnáziumi érettségi  
 6 főiskolai diploma  
 7 egyetemi diploma  
 8 egyéb:.....

**18. MOST HETI, VAGY NAPI JEGGYEL VAGY A SZIGETEN?**

- 1 heti jeggyel  
 2 napi jeggyel

**19. AZ IDEI SZIGETEN MENNYI IDŐT TÖLTESZ (TERVEZEL TÖLTENI)?**

*Az éjszakát csak akkor jelöld, ha itt is alszol!*

	Aug. 10. szerda	Aug. 11. csütörtök	Aug. 12. péntek	Aug. 13. szombat	Aug. 14. vasárnap	Aug. 15. hétfő
délelőtt	<input type="checkbox"/> 1	<input type="checkbox"/> 1	<input type="checkbox"/> 1	<input type="checkbox"/> 1	<input type="checkbox"/> 1	<input type="checkbox"/> 1
délután	<input type="checkbox"/> 2	<input type="checkbox"/> 2	<input type="checkbox"/> 2	<input type="checkbox"/> 2	<input type="checkbox"/> 2	<input type="checkbox"/> 2
este	<input type="checkbox"/> 4	<input type="checkbox"/> 4	<input type="checkbox"/> 4	<input type="checkbox"/> 4	<input type="checkbox"/> 4	<input type="checkbox"/> 4
éjszaka	<input type="checkbox"/> 8	<input type="checkbox"/> 8	<input type="checkbox"/> 8	<input type="checkbox"/> 8	<input type="checkbox"/> 8	<input type="checkbox"/> 8

**KÖSZÖNJÜK A SEGÍTSÉGEDET!**