

PAKSI BORBÁLA

A „CIVIL FALU” A SZIGET 2005 FESZTIVÁLON

KUTATÁSI BESZÁMOLÓ

2005

A KUTATÁSBAN RÉSZTVEVŐ SZERVEZETEK

„ALUL-JÁRÓ” IFJÚSÁGI IRODA
DROG STOP BUDAPEST EGYESÜLET
DROGPREVENCIÓS ALAPÍTVÁNY/DROGBUSZ
EGÉSZSÉGHÁZ – PRADO-NAB
ÉSZAKI TÁMPONT - DIÁKCENTRUM
ÉLETREVALÓ EGYESÜLET
INTERAKTÍV JÁTÉKOK
JÓGA SÁTOR - JSC
JÖVŐBARÁT ALAPÍTVÁNY
KÉK PONT - KETTŐSPONT
KÉZMŰVESHÁZ/VARGABETŰ
KORTÁRSSEGÍTŐ MŰHELY
MAGADÉRT ALAPÍTVÁNY
SOS VÁLASZÚT ALAPÍTVÁNY
TISZTA JÖVŐÉRT ALAPÍTVÁNY
TEAHÁZ

A KUTATÁST KÉSZÍTETTE: VISELKEDÉSKUTATÓ TÁRSADALOMTUDOMÁNYI ÉS SZOLGÁLTATÓ KFT.

A KUTATÁST FINANSZÍROZTA: ICSSZEM

TARTALOMJEGYZÉK

A KUTATÁS CÉLJA.....	4
A KUTATÁS MÓDSZERE.....	5
EREDMÉNYEK.....	6
A FALU LÁTOGATOTTSÁGA.....	6
A FALULÁTOGATÓK JELLEMZŐI.....	9
a) <i>A falulátogatók korösszetétele.....</i>	10
b) <i>Fiúk-lányok a Civil Faluban</i>	14
c) <i>Honnan érkeznek a Civil Falu látogatói</i>	15
d) <i>A falulátogatók társadalmi elhelyezkedése.....</i>	16
e) <i>A falulátogatók drogérzékenysége</i>	17
AZ EGYES SZERVEZETEK/SÁTRAK FORGALMA.....	22
A FALU ÉS A SÁTRAK TEVÉKENYSÉGÉNEK FOGADTATÁSA A LÁTOGATÓK KÖRÉBEN	23
a) <i>A sátorban dolgozók munkatársak személyének megítélése a látogatók körében.....</i>	25
b) <i>A sátorban történtek informatívitásának megítélése a látogatók körében.....</i>	27
c) <i>A sátorban zajló események interaktivitásának/személyességének megítélése a látogatók körében</i>	27
d) <i>Egyéb, átfogó jellegű értékelő megállapítások a sátrakban zajló eseményekkel kapcsolatban látogatók körében.....</i>	28
ÖSSZEGZÉS.....	29
FELHASZNÁLT IRODALOM.....	32
MELLÉKLETEK	33
A TANULMÁNYBAN FELHASZNÁLT TÁBLÁZATOK ÉS ÁBRÁK	34
a) <i>A látogatottsági adatok</i>	34
b) <i>A Civil Falu egészre vonatkozó állításokkal kapcsolatos vélemények (főben).....</i>	36
c) <i>A Civil Falu egészével kapcsolatos reagálások magyarázatára a látogatók társadalmi-demográfiai jellemzőivel operáló regressziós modell outputja (Method: stepwise).....</i>	37
d) <i>Az egyes sátrakban folyó tevékenységre vonatkozó állításokkal kapcsolatos vélemények, az összes sátorra összesítve (főben).....</i>	38
e) <i>Az egyes sátrakban folyó tevékenység megítélése – sátranként</i>	42
A KUTATÁS KÉRDŐÍVE.....	49

A KUTATÁS CÉLJA

A 2002-es, és a 2003-as Sziget Fesztiválhoz hasonlóan, a 2005-ös Sziget rendezvényen is kutatást végeztünk a Civil Falu látogatói körében. A kutatás során a következő célok vezéreltek bennünket:

- ≡ Egyrészt, hogy képet kapjunk a falu látogatottságáról, valamint látogatóinak összetételéről, arról, hogy a Civil Falu a szigetlátogatók közül kiket, mely – társadalmi, demográfiai - csoportokat tud leginkább megszólítani, magához vonzani. Ez utóbbi kérdés megválaszolása során felhasználjuk majd a szigetlátogatók reprezentatív mintáján 2005-ben készült kutatás eredményeit.
- ≡ Megvizsgáljuk, hogy hogyan változik időben a Civil Falu látogatóinak társadalmi összetétele, azáltal, hogy adatainkat összehasonlítjuk a korábbi Civil Falu vizsgálatok eredményeivel.
- ≡ Tekintettel arra, hogy a Civil Falu a „drogprevenációs és ártalomcsökkentő civil szervezetek szakmai tömörülése”, éppen ezért fontos kérdéskör a falulátogatók drogérzékenysége becslése. A kutatás vizsgálja azt, hogy a Szigeten belül az átlag szigetlátogatóhoz, ill. a Sziget társadalmához képest a falu látogatói több, vagy kevesebb közvetlen tapasztalattal rendelkeznek-e a különböző szenvedélyszerek – alkohol, cigaretta, egyéb drogok – használata terén.
- ≡ A korábbi vizsgálatokkal összevetve nyomon követhetjük a falu által elért populáció drogérzékenysége változását, kontextuálva azt a normálpopulációs, és általában a Szigeten tapasztalt trendekkel.
- ≡ S végül a kutatás fontos hozadéka, hogy visszajelzést ad az egyes szervezetek (sátrak) munkájáról, illetve a Civil Falu egészéről, a látogatók véleményéről. Ilyen értelemben a kutatás - a reagálás központú irányzat mentén - értékelő információkkal is szolgál az egyes szervezetek Szigeten végzett tevékenységéről, illetve a falu működéséről.

A KUTATÁS MÓDSZERE

Az adatok felvétele a kutatásban résztvevő szervezetek sátraiban¹, két napon, egy hétköznapi, és egy hétvégi napon (augusztus 11-én szerdán, és 13-án szombaton), az egyes sátrakat felkeresők teljes körére kiterjedően történt².

Az adatfelvétel eszközt a vizsgálat céljaiként megjelölt témákat (a látogatók reagálását, társadalmi háttérét, illetve drogérzékenységét) a főbb indikátorok mentén, a korábbi „Civil Falu vizsgálatokkal” kompatibilis módon leképező, rövid - mintegy 5-10 perces - önkitöltős kérdőív képezte³, melyet a látogatók - kitöltve, vagy kitöltés nélkül - borítékban adtak vissza a sátor munkatársainak. A válaszadást elutasítók kérdőíveinek összegyűjtése révén a kitöltés önkéntessége nem befolyásolta a forgalomregisztrálás pontosságát. Az anonimitás megőrzése végett sem a borítékon, sem a kérdőíveken nem tüntettünk fel semmilyen egyéni azonosítót, csak a szervezet nevét, és a kérdés dátumát.

Az adatfelvétel technikai lebonyolítását – a kérdőívek átadását, összegyűjtését, illetve a felmerülő (technikai, illetve a kutatás célját illető) kérdések megválaszolását – a kutatásban résztvevő szervezetek munkatársai végezték, előzetes eligazítás, illetve rövid útmutató alapján.

Tekintettel arra, hogy kérdőíveket az egyes sátrak forgalmának becslésére, illetve a tetszési index sátrankénti képzésére is alkalmazzuk, ha egy látogató a két adatfelvételi napon a Civil Falu több sátrában is megfordult párhuzamosan, akkor több helyen is kapott kérdőívet. A Civil Falu egészére vonatkozó adatokban emiatt jelentkező halmozódást - mivel a kérdőíveken nem tüntettünk fel semmilyen egyéni azonosítót - a megkérdezettek önbevallása (a kérdőív erre vonatkozó kérdésére adott válasza) alapján próbáljuk korrigálni.

¹ A falu 18 szervezetéből 16 vett részt az adatfelvételen.

² A 2005-ös rendezvényen – a 2003-as adatfelvételhez hasonlóan – a külföldről érkező, magyarul nem beszélő látogatókkal is felvettünk egy rövidített, csak forgalom- és véleménybecslésre alkalmas kérdőívet.

³ A kutatás kérdőíve a tanulmány mellékletében megtalálható.

EREDMÉNYEK

A falu látogatottsága

A Civil Falu 16 adatfelvételi helyszínén, a vizsgált két napon összesen 1383 magyar nyelvű látogató töltötte ki a kérdőívet, és további 10 olyan látogató fordult meg, akitől üres kérdőívet kaptunk vissza. Tehát - a válaszmegtagadásokkal együtt - összességében 1393 látogatást regisztráltunk a vizsgált szervezetek sátraiban. Ebből 771 kapcsolattfelvétel a leginkább látogatott helyszínen, a „falu kocsmájában”, 621 pedig a többi 15 helyszínen, 26⁴ regisztrálási napon történt. A kutatás adatai alapján tehát egy adatfelvételi napon, egy szervezetnél átlagosan 24⁵ látogató fordult meg. Ha a napi átlagos megkeresések számát a falu összes szervezetére vetítjük, akkor becslésünk szerint összesen mintegy 1500-1600⁶ látogatás (megkeresés) történt a vizsgált két napon a Civil Falu szervezetinél. Amennyiben nem a megkeresések, hanem a látogatók számát kívánjuk becsülni, akkor ez az adat halmozódást tartalmaz, hiszen egy-egy látogató annyiszor került regisztrálásra, ahány szervezetet felkeresett a két nap során a faluban. A halmozódás mértékére, azaz a kérdőívek többszörös kitöltésére vonatkozóan – mint azt már említettük, a kérdőív anonimitása miatt - csak a válaszolók önbevallása alapján rendelkezünk információkkal. E szerint a két adatfelvételi napon az egyes szervezeteknél regisztrált látogatók 11,8%-a fordult meg legalább két helyszínen. A többszörös felkeresés miatti halmozódásokat kiszűrve⁷ azt mondhatjuk, hogy a látogatók száma a regisztrált kapcsolatteremtéseknek 88,2%-át teszi ki, azaz becslésünk szerint mintegy 1400 fő kereste fel a Civil Falut a vizsgált két napon.

A két napra vonatkozó adatok alapján megkíséreltük a falu összesített forgalmának a Sziget rendezvény teljes időtartamára vonatkozó becslését is. A falu forgalmának becslése a következő módon történt: a két adatfelvételi napon regisztrált kapcsolattfelvételek (kitöltött, illetve üresen visszaadott kérdőívek) közül 111 esetben nem ismertük a látogatási napot. A látogatási napra vonatkozó információt tartalmazó kérdőívek száma összesen 1282, ebből 595, azaz 46% a hétköznapi (aug. 11-ei) napon, a másik 687 kérdőív (54%) pedig a hétvégi (aug. 13-ai, szombati) napon került felvételre. E

⁴ 4 szervezet esetében csak az egyik adatfelvételi nap forgalmát ismerjük.

⁵ Egy szervezetnél, egy vizsgálati napra eső átlagos látogató szám: $622 / 26 = 23.9$

⁶ 17 szervezet, 34 regisztrálási nap + teaház regisztrált forgalma: $(24 \cdot 34) + 771 = 1587$

⁷ A kérdőívkitöltést elutasítók, illetve a kérdésre nem válaszolók esetében a kitöltőkkel azonos többszörös felkeresést feltételezve, a látogatók száma = a látogatások száma x 0,882, azaz $1587 \times 0,882 = 1399,7$

szerint arányosítottuk a teljes regisztrált 1587 fős forgalmat, majd a hétköznapi regisztrált forgalmat 4-el, a hétvégit 3-mal szoroztuk⁸. Ennek megfelelően a hétköznapi teljes becsült forgalom: $1587 \cdot 0,46 \cdot 4 = 2920$, a hétvégi pedig: $1587 \cdot 0,54 \cdot 3 = 2571$. Azaz a Sziget 2005 Fesztivál teljes ideje alatt a Civil Falu szervezeteinél összesen mintegy 5500⁹ kapcsolatfelvétel történt. Ez az adat szintén halmozódást tartalmaz. A kérdőívek adatai alapján¹⁰ egy látogató átlagosan 2,1¹¹ szervezetet keresett fel, ami azt jelenti, hogy 2005-ben a Civil Faluban összességében mintegy 2600-2700¹² fő fordult meg.

A magyar nyelvű látogatók mellett – mint említettük – a külföldről érkező, magyarul nem beszélő látogatókkal is felvettünk egy rövidített, csak forgalom- és véleménybecslésre alkalmas kérdőívet. Ennek alapján a kutatásban résztvevő 16 szervezetnél - háromnegyed részben a Teaházban - a két regisztrálási napon összesen 200 külföldivel történt kapcsolatfelvétel, ami a többszörös regisztrálás okozta halmozódást kiszűrve¹³ 180 látogatót jelentett. Az adatokat a Sziget rendezvény teljes időtartalmára értelmezve azt mondhatjuk, hogy összességében 600 külföldi látogatóval mintegy 700 kapcsolatfelvétel történt a Civil Faluban.¹⁴

Amennyiben a jelenlegi adatokat összehasonlítjuk az elmúlt években – 2002-ben, illetve 2003-ban - végzett Civil Falu vizsgálatok eredményeivel, semmiképpen sem tekinthetünk el attól, hogy a korábbi években a Civil Falu mérete jóval nagyobb volt. 2002-ben közel másfélszerese, 2003-ban közel kétszerese volt a Civil Falu által tömörített szervezeteke száma, mint a 2005-ös Sziget rendezvényen.

Mint azt az 1. ábrán láthatjuk, a korábbi években a Civil Falu látogatottsága is nagyobb volt. A 2005-öshöz képest 2003-ban 150%-kal, 2002-ben pedig 70%-kal több látogató fordult meg összességében

⁸ A 2002-es szigetvizsgálat során a Teaházban minden nap zajlott adatfelvétel, s általában a Sziget rendezvény teljes forgalmára vonatkozó információk alapján, a péntek-szombat-vasárnap forgalma nagyobb a többi napon tapasztalténál. Ezért a szombati forgalmat 3-mal, a csütörtököt 4-gyel szoroztuk.

⁹ A becsült érték pontosan 5461.

¹⁰ A „Jártál-e a Civil Falu más sátrában is? Ha igen, melyekben?” kérdésre megjelölt szervezetek száma alapján.

¹¹ A látogatók által átlagosan felkeresett szervezetek száma a kérdésre adott válaszok alapján pontosan 2,087.

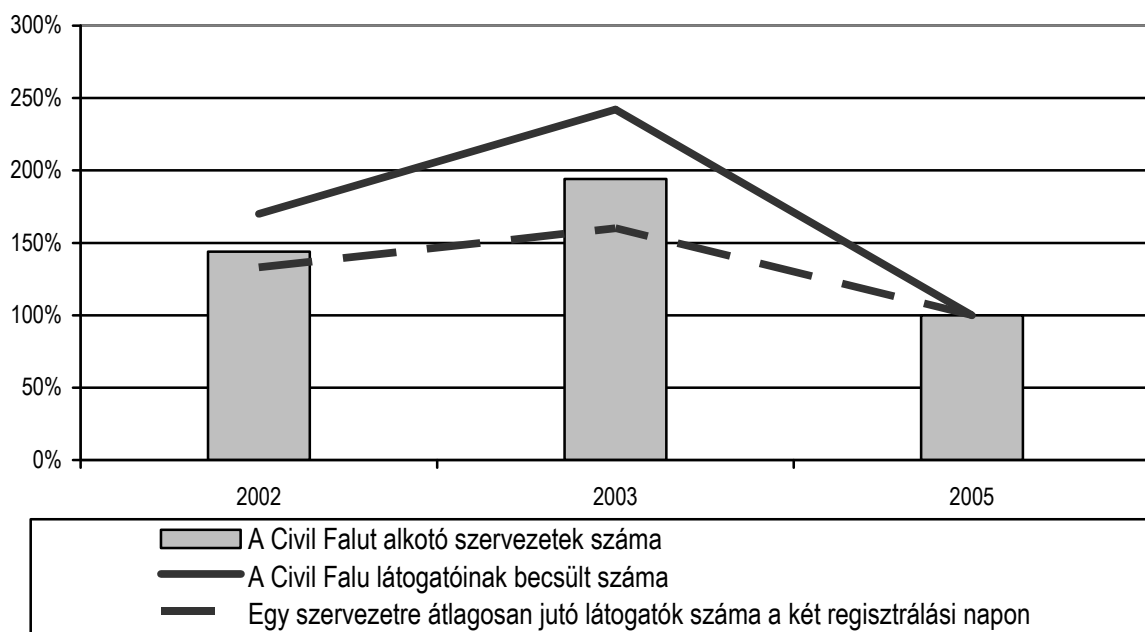
¹² $5491 / 2,087 = 2631$ fő

¹³ A kérdőívet kitöltők 9,7%-a jelezte, hogy már más helyszínen is kitöltötte a kérdőívet.

¹⁴ A becslés menete megegyezett a magyar nyelvű látogatókra vonatkozóan leírtakkal. Egy külföldi látogató – a kérdőívek önbevallásos adatai alapján - átlagosan 1,17 szolgáltatót keresett fel.

Civil Faluban, tehát a különböző években a látogatók számában intenzívebb különbségeket figyelhetünk meg a falu méretében mutatkozó eltéréseknél. (Paksi, 2002, 2003)

1. ábra A Civil Falu forgalmi adatainak összehasonlítása a korábbi évek adataival¹⁵
(az ábrán a 2005-ös év adatait tekintettük 100%-nak)



	2002	2003	2005
BECSÜLT KAPCSOLATFELVÉTELEK SZÁMA (FŐ)	8500	12100	5500
BECSÜLT LÁTOGATÓSZÁM (FŐ)	4500	6400	2650
A CIVIL FALUT ALKOTÓ SZERVEZETEK SZÁMA (FŐ)	26	35	18
EGY SZERVEZETRE ÁTLAGOSAN JUTÓ LÁTOGATÓK SZÁMA A KÉT REGISZTRÁLÁSI NAPON ¹⁶ (FŐ)	64	80	48
TEAHÁZ LÁTOGATÓINAK SZÁMA A KÉT REGISZTRÁLÁSI NAPON (FŐ)	782	903	771

Nincsenek megbízható adataink arról, hogy a Sziget rendezvény látogatottsága milyen trendekkel írható le ugyanezen időszakban, épp ezért nem tudjuk, hogy a Drogprevenció és Ártalomcsökkentő

¹⁵ Az összehasonlítás a magyar nyelvű kérdőívet kitöltők alapján készült, tekintettel arra, hogy a 2002-es vizsgálatban csak ők képezték a kutatás célpopulációját. Azonban megjegyezzük, hogy 2003-ban a két regisztrálási napon összesen mintegy 350 külföldi látogatóval, valamivel több mint 400 kapcsolatfelvétel történt a Civil Faluban, ami – a magyar nyelvű látogatók körében tapasztalhatóhoz hasonlóan - mintegy kétszerese a 2005-ös adatoknak.

¹⁶ Az átlagos forgalom kiszámításában a Teaház forgalmát nem vettük figyelembe.

Szervezetek által a Sziget rendezvényen elért látogatók száma mennyiben az egész Sziget rendezvény látogatottságának változásait képezi le. Hasonlóképpen nem tudjuk azt sem, hogy általában a „drogtematika vonzereje” hogyan alakult a 2002 és 2005 között. Mindezek – külső tényezőkként - befolyásolhatják a falu vonzerejét, azonban a befolyásolás mértékét jelen pillanatban - információk hiányában - nem tudjuk megbecsülni. Mindazonáltal a Civil Falu méretének, és az egy szervezet által elért látogatók számának azonos irányú mozgásából úgy tűnik, hogy a falu mérete erős kapcsolatban áll a látogatók elérési hatékonyságával. A nagyobb volumenű megjelenés esetén a Civil Falu vonzereje méreténél nagyobb mértékben növekszik, azaz a Szigeten jelenlévő egyes drogprevenációs szervezetek is több látogatót tudnak elérni. A falu volumene tehát, mint hozzáadott érték jelentkezik, ami lehet ok és következmény egyaránt. Lehetséges, hogy egyszerű mérethatás problémával állunk szemben, a nagyobb méret több látogató figyelmét kelti fel. Azonban lehetséges az is, hogy amikor a falu több szervezetet tömörít, akkor az a – Sziget döntéshozói, és/vagy a finanszírozók irányába történő - hatékonyabb képviselő következménye, és ezen hatékonyabb képviselő tükröződik a Szigeten való hatékonyabb megjelenésben is, a mérethatásra ráakódva, vagy csak annak látszólagos közvetítésével, azaz önmagában eredményezve nagyobb elérési hatékonyságot.

A falulátogatók jellemzői¹⁷

A Civil Falu látogatottságának becslése mellett a kutatás célkitűzései között szerepelt, hogy képet kapjunk látogatóinak társadalmi, demográfiai összetételéről, illetve - tekintettel arra, hogy a Civil Falu a „drog- és ártalomcsökkentő civil szervezetek szakmai tömörülése” – drogérintettségéről.

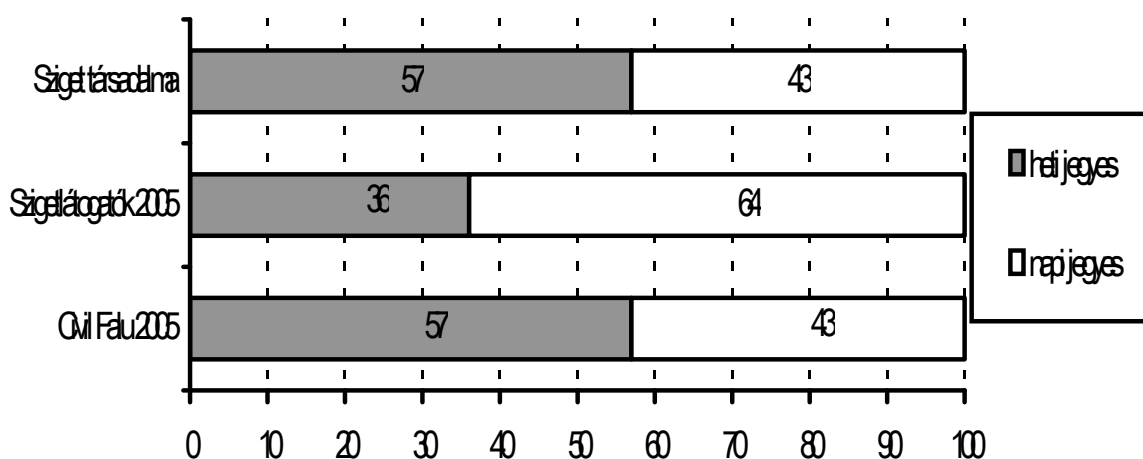
A látogatók jellemzésére vonatkozó eredmények bemutatása során – a szigetlátogatók reprezentatív mintáján szintén 2005-ben készült kutatás (Paksi, 2005) eredményeinek felhasználásával - megvizsgáljuk, hogy a Civil Falu a „szigetlátogatók” közül illetve a „sziget társadalmából”¹⁸ kiket tud

¹⁷ Az összetétel jellemzőket a két adatfelvételi napon elért populációban vizsgáljuk. Az adatokból kiszűrtük a duplikált megjelenést, minden látogató adata csak egyszer került be a feldolgozásba. Az adatokon az elemzés előtt e szelektáláson kívül más matematikai transzformációt nem végeztünk. A fejezetben közölt megoszlások 1176 főre vonatkoznak.

¹⁸ A szigetvizsgálatok során kétféle populációt szoktunk (Paksi, 2000) megkülönböztetni. Egyrészt a „szigetlátogatókat”, ami azt fejezi ki, hogy a Sziget Fesztivál kiket tud megszólítani a társadalomból, másrészt a „Sziget társadalmát”, ami pedig azt mutatja, hogy egy átlagos pillanatban a Fesztiválon kikkel találkozhatunk. A Sziget társadalma természetesen sokban hasonlít a látogatók populációjára, hiszen a Szigeten bármely pillanatban megtapasztható társadalmi közeg a Sziget által elért fiatalokból tevődik össze.

leginkább megszólítani, magához vonzani. Az alábbi ábrán láthatjuk, hogy a Civil Falu látogatói között – a szigetlátogatókhoz képest – annnyival nagyobb arányban szerepelnek a hetijegyesek, amennyivel a Sziget társadalmában dominánsabban vannak jelen. Azaz a Civil Falu elsősorban a Sziget társadalmából merít, éppen ezért a továbbiakban ezekkel az adatokkal kontextuáljuk a falulátogatókra vonatkozó adatokat.¹⁹

2. ábra A Civil Falu, és a 2005. évi Sziget rendezvény látogatóinak eloszlása, a jegy típusa szerint (%)



Az összehasonlító adat forrása: Paksi (2005)

A keresztmetszeti kép felvázolása mellett - a korábbi CF vizsgálatok eredményinek felhasználásával -, nyomon követhetjük a falu által elért populáció társadalmi összetételének és drogérintettségének változását, kontextuálva azt a normálpopulációs, és általában a Szigeten tapasztalt trendekkel.

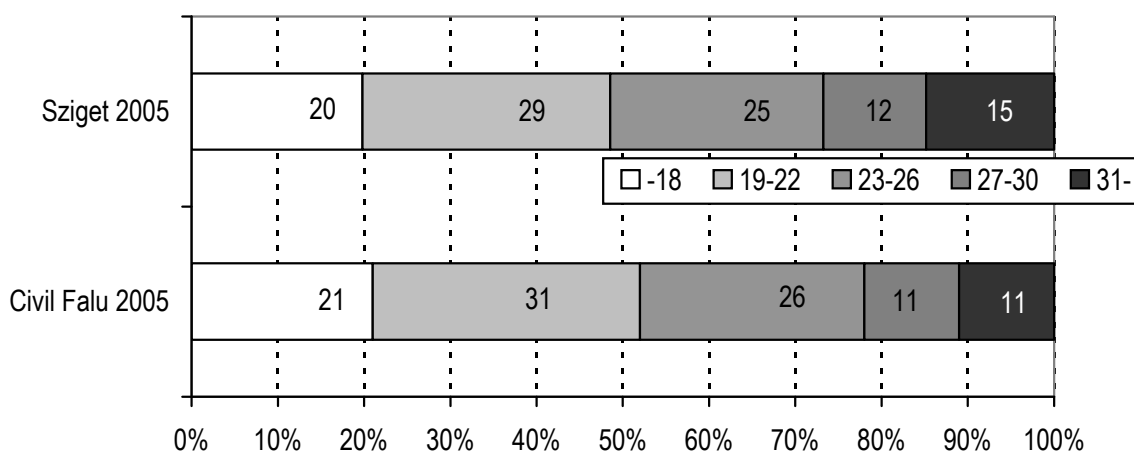
a) A falulátogatók korösszetétele

Az elmúlt években a Sziget rendezvényeken készült kutatások (pl. Paksi, 2000; Gábor, 2000, Vitányi, 2001) egyaránt azt jelezték, hogy a Fesztivál döntően a 30 év alattiak számára vonzó, az elért, illetve a Szigeten bármely pillanatban jelen lévő populáció túlnyomó többsége ebbe a korosztályba tartozik. Ez ma is így van (Paksi, 2005), mindazonáltal valamelyest tapasztalható a Sziget, illetve a szigetlátogatók átlagéletkorának növekedése. 2000-ben 23 éves volt, 2005-ben 23,9 éves az átlag szigetlátogató, s ez egyben a Sziget társadalmának átlagéletkora is.

¹⁹ Az összehasonlításnál figyelembe kell vennünk, hogy 95,5%-os biztonsággal a Sziget Fesztiválra vonatkozó kutatásban elért mintanagyság a standard hibát 95,5%-os megbízhatósággal +5%-ban maximálja. A Civil Falu esetében a standard hiba nagysága $\pm 2\%$. Kétharmados megbízhatósági szinten tett állítások konfidencia intervalluma pedig $\pm 2,5\%$, illetve $\pm 1\%$.

A Civil Falu által elért populáció átlagéletkora 2005-ben 24,1 év, amely közel azonos átlag szigetlátogató átlagéletkorával. A 18 éves, illetve annál fiatalabb szigetlátogatók körében jelenleg közel kétszer olyan nagy a Civil Falu népszerűsége, mint az átlag szigetlátogatók körében, ugyanakkor a 23 éves, vagy annál idősebb látogatók körében az átlagosnál kisebb vonzerőt fejt ki a falu. Mindössze – a szigetlátogatók legnagyobb létszámú korcsoportja – a 19-22 éves, azaz főiskolás korosztály jelenik meg a faluban a Szigeten való jelenlétének arányában.

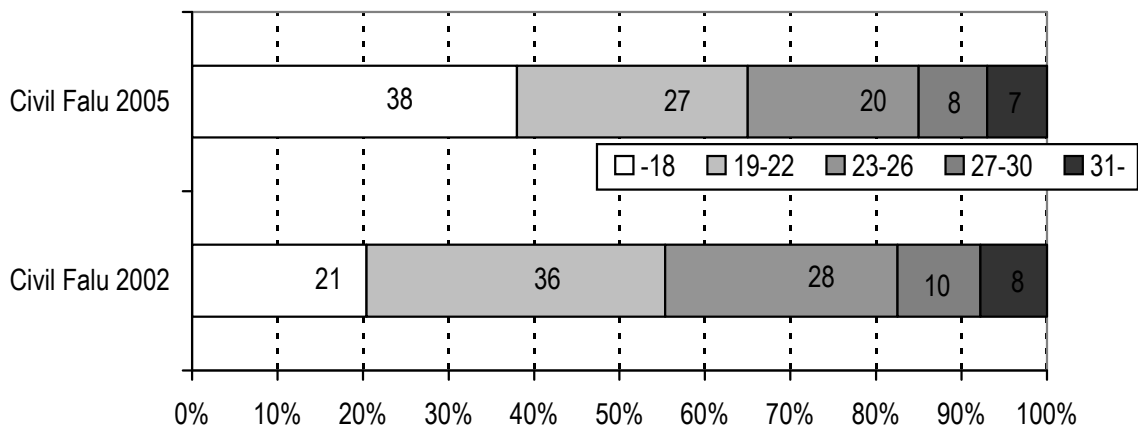
3. ábra A Civil Falu látogatóinak és a Sziget Fesztivál társadalmának korcsoport szerinti eloszlása 2005-ben (%)



Az összehasonlító adat forrása: Paksi (2005)

2003-ban a Civil Falu által elért átlagos látogató 1,3 évvel volt idősebb, mint 2005-ben, s hibahatáron belül megegyezett az átlag szigetlátogató életkorával. Korábban CF látogatók korcsoport szerinti eloszlása is nagymértékben leképezte a Fesztivál látogatóinak korösszetételét, a Civil Falut is a főiskolás korosztály kereste fel legnagyobb arányban, azonban az ennél kicsit idősebb korosztály számára az átlagosnál valamelyest vonzóbb volt. Mára ez a tendencia alapvetően megváltozott. 2005-ben a Civil Falut legnagyobb arányban a középiskolás korosztályba tartozó, és a korábbi CF látogatókhoz, és a jelenlegi szigetlátogatókhoz képest is fiatalabb korosztály kereste fel.

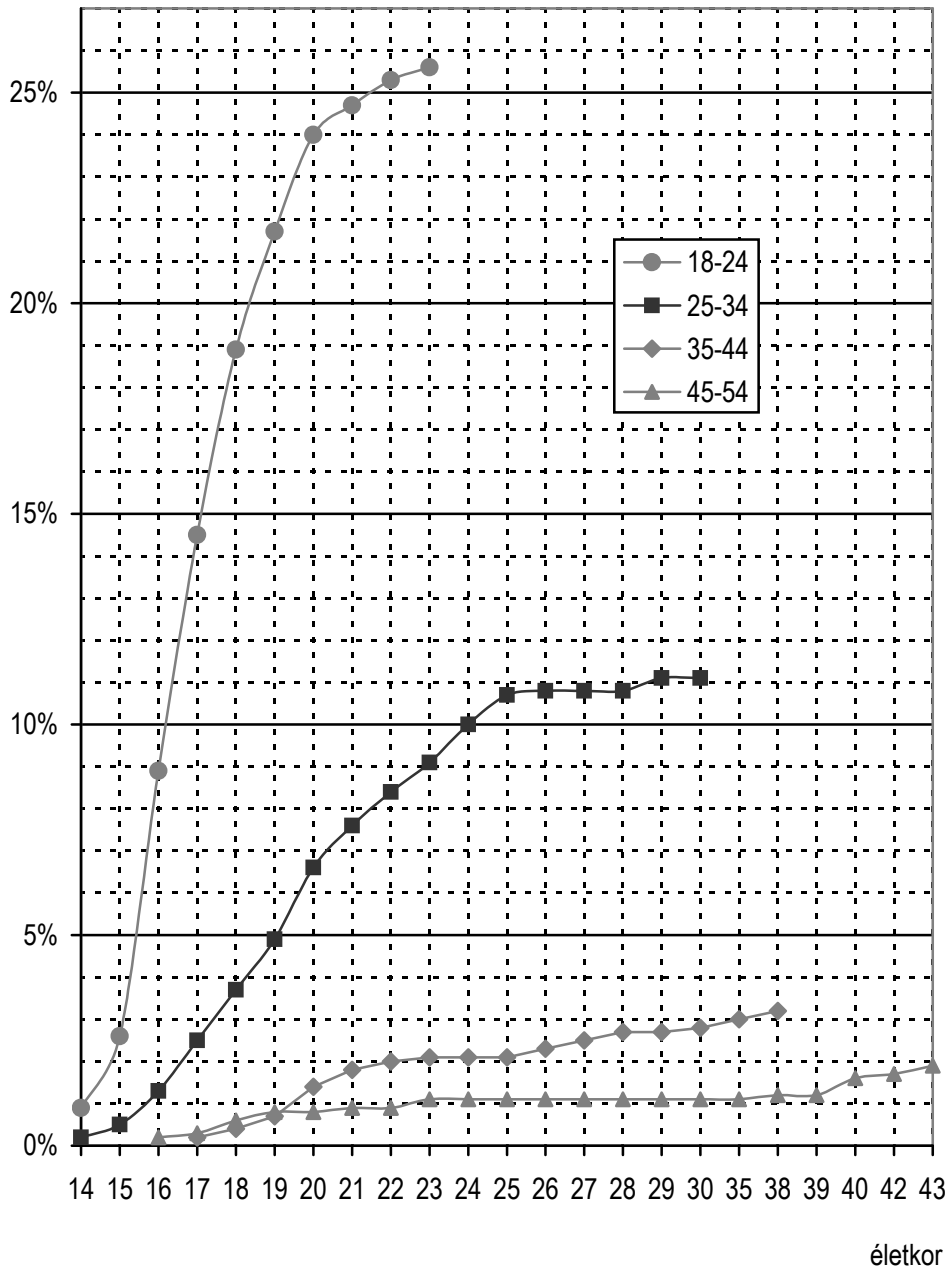
4. ábra A Civil Falu látogatóinak korcsoportok szerinti eloszlása 2002-ben, és 2005-ben (%)



Az összehasonlító adat forrása: Paksi (2002)

A különböző életszakaszban lévő fiatalok drogokkal való kapcsolatba kerülési kockázatának ismeretében, a drogprevenációs és ártalomcsökkentő szervezeteket tömörítő Civil Falu korosztályos elérési hatékonyságának illetően változása tulajdonképpen kedvező változásnak tekinthető (lásd a következő ábrát). A mai felnőtt népesség életében, a drogokkal való kapcsolatba kerülés szempontjából a legnagyobb kockázatú időszak ugyanis a 15-20 éves életszakasz. A felnőtt népesség legfiatalabb - ma 18-24 éves korcsoportba tartozó - tagjai pedig, az idősebb korosztályokhoz képest még inkább intenzíven élték meg a középiskolás életkorban a tiltott drogokkal való „ismerkedést”. Ebben az életszakaszban évente a korosztály 3-6%-a jutott túl az első használaton, majd a húszas éveikben évi 1%-ra esik vissza körükben a drogokkal való kapcsolatba kerülésnek, az érintettség növekedésének kockázata. A 25-34 éves korosztály alapján pedig úgy tűnik, hogy 25 éves kor után már minimalizálódik a tiltott drogokkal való kapcsolatba kerülés és az életprevalencia további növekedésének veszélye, azaz aki 25 éves koráig nem próbált ki semmilyen tiltott drogot, az nagy valószínűséggel már „érintetlen” is marad.

5. ábra A tiltott drog-fogyasztás kumulatív prevalenciaértéke különböző életkorokban korcsoportonként (az egyes korcsoportokba tartozó válaszolók százalékában)²⁰



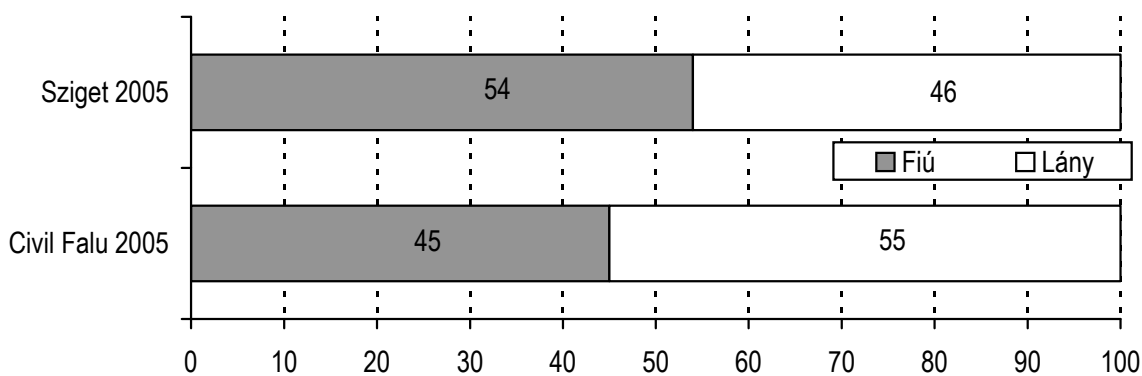
Paksi és Elekes (2004)

²⁰ Az egyes korcsoportokra vonatkozó görbék meredeksége a drogokkal való kapcsolatba kerülés, azaz az életprevalencia érték növekedésének kockázatát mutatja különböző életkorokban.

b) Fiúk-lányok a Civil Faluban

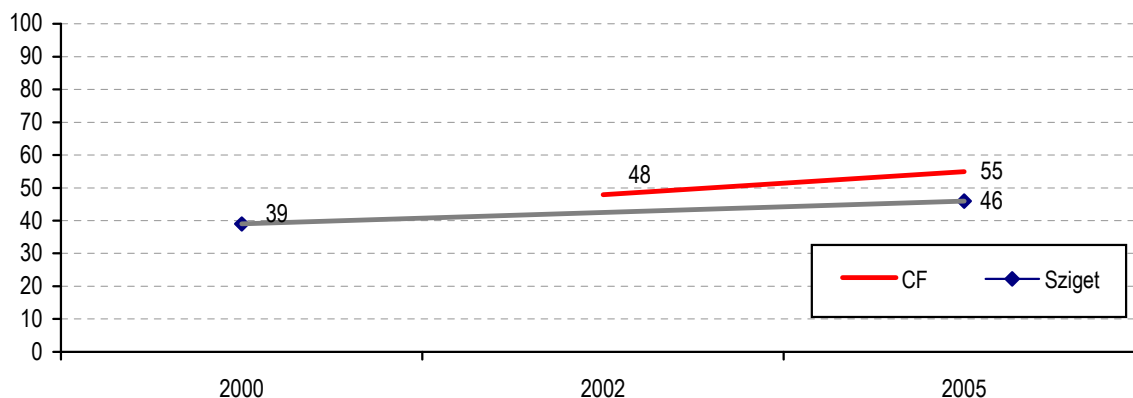
A Civil Falu látogatói körében végzett korábbi kutatásokból is láthattuk, hogy a falu – a Sziget társadalmán belül – valamelyest hatékonyabban tudja megszólítani a női látogatókat. Ez korábban azt eredményezte, a falu mintegy ellensúlyozva a Sziget „férfivonzalmát”, visszaállítva a látogatók körében a kiegyenlített populációs arányokat²¹. 2005-ben azt tapasztaltuk, hogy a Civil Falu látogatói között a lányok aránya magasabb. Ez részben annak következménye, hogy időközben a Sziget társadalma is változni látszik, ugyan ma is valamelyest felülreprezentáltak a férfiak a Fesztiválon, de arányuk csökken. Emellett a Civil Faluban is valamelyest tovább emelkedett a lányok és a fiúk elérési hatékonysága közötti különbség, a lányok javára. (ez látható a 7. ábrán a CF látogatói között és a Sziget társadalmában a lányok arányának változását mutató függvény egymáshoz való viszonyából, a CF-ra vonatkozó függvény nagyobb meredekségéből.)

6. ábra A Civil Falu látogatóinak és a Sziget társadalmának nemek szerinti eloszlása 2005-ben (%)



Az összehasonlító adat forrása: Paksi (2005)

7. ábra A lányok arányának változása a Szigeten és a Civil Faluban (%)



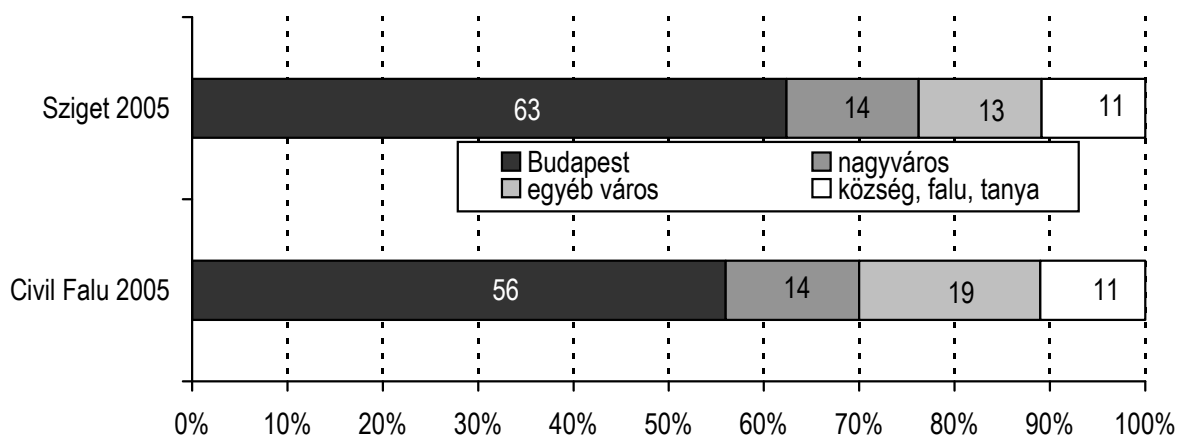
Az összehasonlító adat forrása: Paksi (2000, 2002, 2005)

²¹ A 15-39 éves populációban a férfiak aránya 50,8%. (KSH, 2004)

c) Honnan érkeznek a Civil Falu látogatói

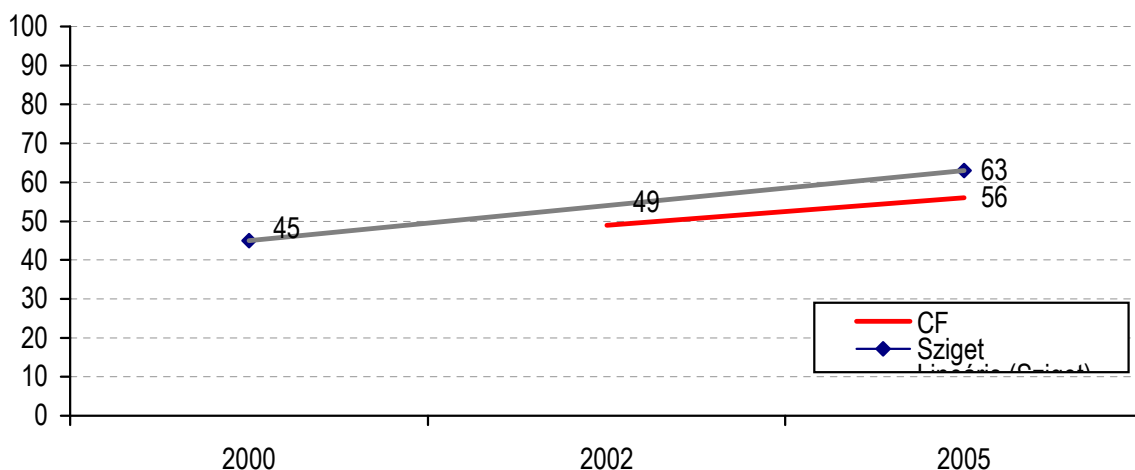
A Sziget Fesztivál a kisebb, távolabbi hazai településen élőkhez képest egyre inkább a – helyben lakó – fővárosi fiatalokat vonzza.²² Tendenciáját tekintve - a Sziget társadalmának változásait leképezve - az elmúlt években a CF látogatói között is növekedett a budapestiek aránya. (lásd 9. ábra) Ugyan a Civil Falu a Sziget társadalmán belül rendre nagyobb hatékonysággal szólítja meg a kisebb városokban élőket, mindazonáltal - a populációs arányukhoz, illetve más településtípuson élőkhez képest - a falu látogatói között is túlsúlyban vannak a fővárosi látogatók.(lásd 8. ábra)

8. ábra A Civil Falu látogatóinak és a Sziget Fesztivál társadalmának lakhely szerinti eloszlása 2005-ben (%)



Az összehasonlító adat forrása: Paksi (2005)

9. ábra A fővárosiak arányának változása a Szigeten és a Civil Faluban (%)



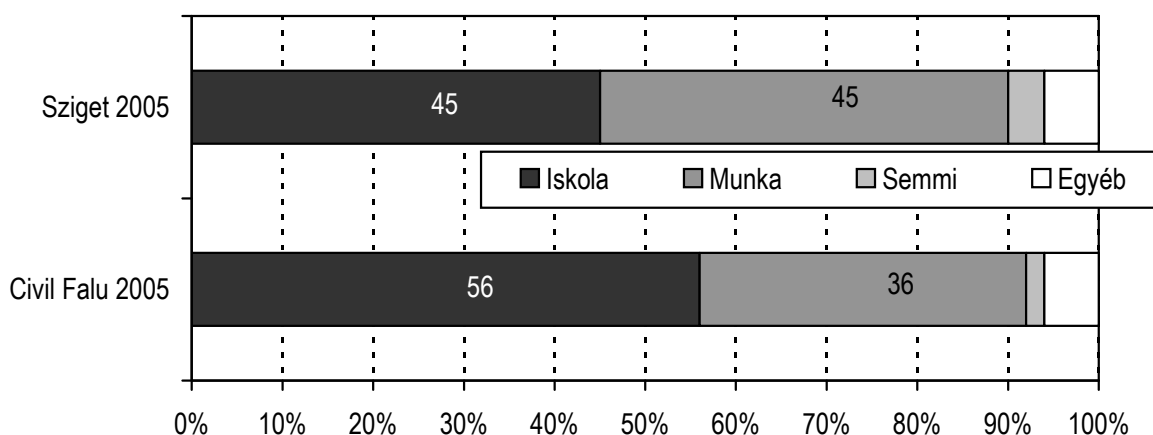
Az összehasonlító adat forrása: Paksi (2000, 2002, 2005)

²² A magyarországi lakónépesség 17%-a lakik Budapesten, s további 49% egyéb városokban. A lakossági összetétel e tekintetben nem változott jelentősen az elmúlt 5 évben. (KSH, 2004)

d) A falulátogatók társadalmi elhelyezkedése

A Sziget – eredeti céljai és a megelőző évek kutatási adatai szerint – ma is főként a diákoké. Az elért populáció közel felének a tanulás az elsődleges elfoglaltsága, és ennél jóval nagyobb arányban vannak azok, akik – ha részben munka mellett is, de – tanulmányokat folytatnak. A Civil Falu látogatóinak még inkább jellemzően a tanulás az elsődleges elfoglaltsága, a „főállású diákok” a Sziget társadalmához képest is nagyobb arányban vannak jelen a faluban (lásd 10. ábra), ami elsősorban annak a következménye, hogy a fiatalabb – 18 év alatti – korosztályok felülreprezentáltak a CF látogatói körében (vö.: 3. ábrával)²³.

10. ábra A Civil Falu látogatóinak és a Sziget Fesztivál társadalmának elsődleges elfoglaltság szerinti eloszlása 2005-ben (%)



Az összehasonlító adat forrása: Paksi (2005)

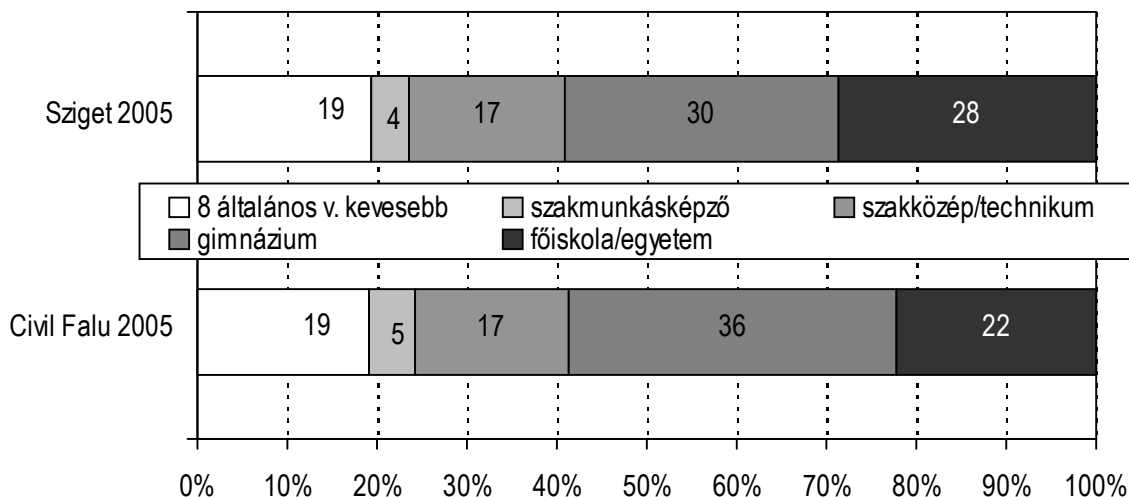
A korábbi vizsgálati adatok azt is jelzik, hogy a Sziget által sikeresen megszólított fiatalok kvalifikáltsága, a már befejezett iskoláik alapján is, messze meghaladja a korosztályra jellemző társadalmi átlagot. A Civil Falu által elért fiatalok képzettségi összetétele – figyelembe véve a korcsoportos eloszlás eltéréseit²⁴ - leképezi a szigetlátogatókét. Tehát a normál népességhez képest a képzettségi struktúrában magasan felfelé tolt populáció a falu népessége, ugyanakkor ez azt is jelenti, hogy kvalifikáltság szerinti elérési hatékonyság tekintetében – az elsődleges elfoglaltság esetében

²³ A 18 év alatti korosztályban az átlagnál mintegy 30%-kal nagyobb a főállású diákok aránya. E korcsoport aránya a CF látogatói körében 18%-kal magasabb, mint a Sziget társadalmában.

²⁴ A 23 éves, és annál idősebb szigetlátogatók 50-60%-a rendelkezik diplomával. Tehát elsősorban a korrelációs különbségből adódik az, hogy a CF-ban alacsonyabb a diplomások aránya.

látottakhoz hasonlóan - kiegyenlített a falu működése, a szigetlátogatók között azonos arányban éri el a különböző végzettséggel rendelkező fiatalokat.

11. ábra A Civil Falu látogatóinak és a Sziget Fesztivál társadalmának legmagasabb iskolai végzettség szerinti eloszlása 2005-ben (%)



Az összehasonlító adat forrása: Paksi (2005)

A különböző társadalmi-demográfiai háttérjellemzők mentén, a Civil Falu látogatóit behelyezve a Sziget 2005 kutatás alapján felrajzolható szigettársadalomba, azt mondhatjuk, hogy a falu szervezetei összességében a Sziget társadalom különböző társadalmi-demográfiai csoportjai közül a fiatalabb, nem a fővárosban élő lányok számára inkább vonzó szolgáltatásokat, programokat tudnak nyújtani. Mindazonáltal a Civil Falu látogatói alapvetően magukon viselik a Sziget társadalmának – normál populációhoz képest jelentkező - társadalmi-demográfiai sajátosságait.

e) A falulátogatók drogérzékenysége

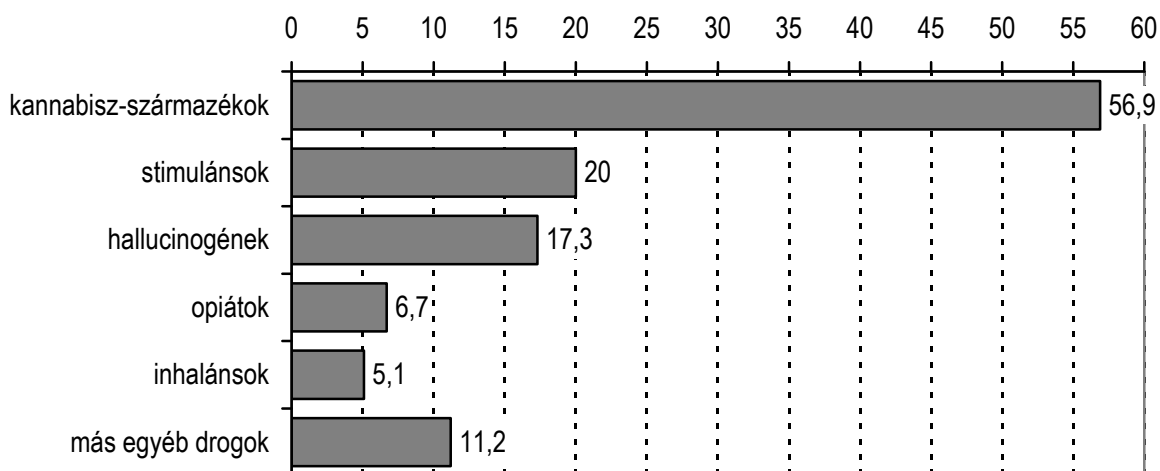
Mint már említettük, a Civil Falu „drog- és AIDS prevenciók illetve ártalomcsökkentő civil szervezetek szakmai tömörülése”, éppen ezért a kutatás egyik fontos kérdésköre a falulátogatók drogérzékenységének feltérképezése, illetve annak vizsgálata, hogy az átlag szigetlátogatóhoz, ill. a Sziget társadalmához képest a falu látogatói több, vagy kevesebb közvetlen tapasztalattal rendelkeznek-e a különböző drogok használata terén.

A Civil Falu látogatóinak közel háromötöde használt már életében valamilyen szert, biztosan droghasználati céllal, többségükben (57,4%) tiltott drogot. A tiltott drogot használók döntő többsége (95%-a), a látogatók több mint fele (56,9%), fogyasztott már életében marihuánát vagy hasist, mindazonáltal a valaha valamilyen drogot használók közel fele, azaz minden negyedik látogató használt már – a kannabisz származékokon kívül - valamilyen egyéb drogot (is). A kannabisz-származékok után a legelterjedtebb szercsoportok²⁵ a stimulánsok és a hallucinogének.

1. táblázat: A Civil Falu látogatóinak drogérinthettsége

	ÉLETPREVALENCIA (%)
TILTOTT DROGOK ÉS/VAGY INHALÁNSOK	58,5
TILTOTT DROGOK	57,4
TILTOTT DROGOK – KANNABISZ NÉKÜL	26,6

12. ábra Az egyes szercsoportokat életük során kipróbálók aránya Civil Falu látogatói körében (%)



Az egyes szerek életprevalencia értéke alapján, a szerek népszerűségi sorrendjéről pedig azt mondhatjuk, hogy marihuánát/hasist követően – a vizsgálat hibahatárát figyelembe véve, holtversenyben – a legelterjedtebb, körülbelül minden hetedik CF látogató által már kipróbált szerek az ecstasy, az amfetamin, és az LSD. Előkelő helyen szerepel továbbá a mágikus gomba, valamint a patron/lufi, melyeket kb. minden nyolcadik látogató használt már életében.

²⁵ Az általunk kérdezett szereket az alábbi módon csoportosítottuk:

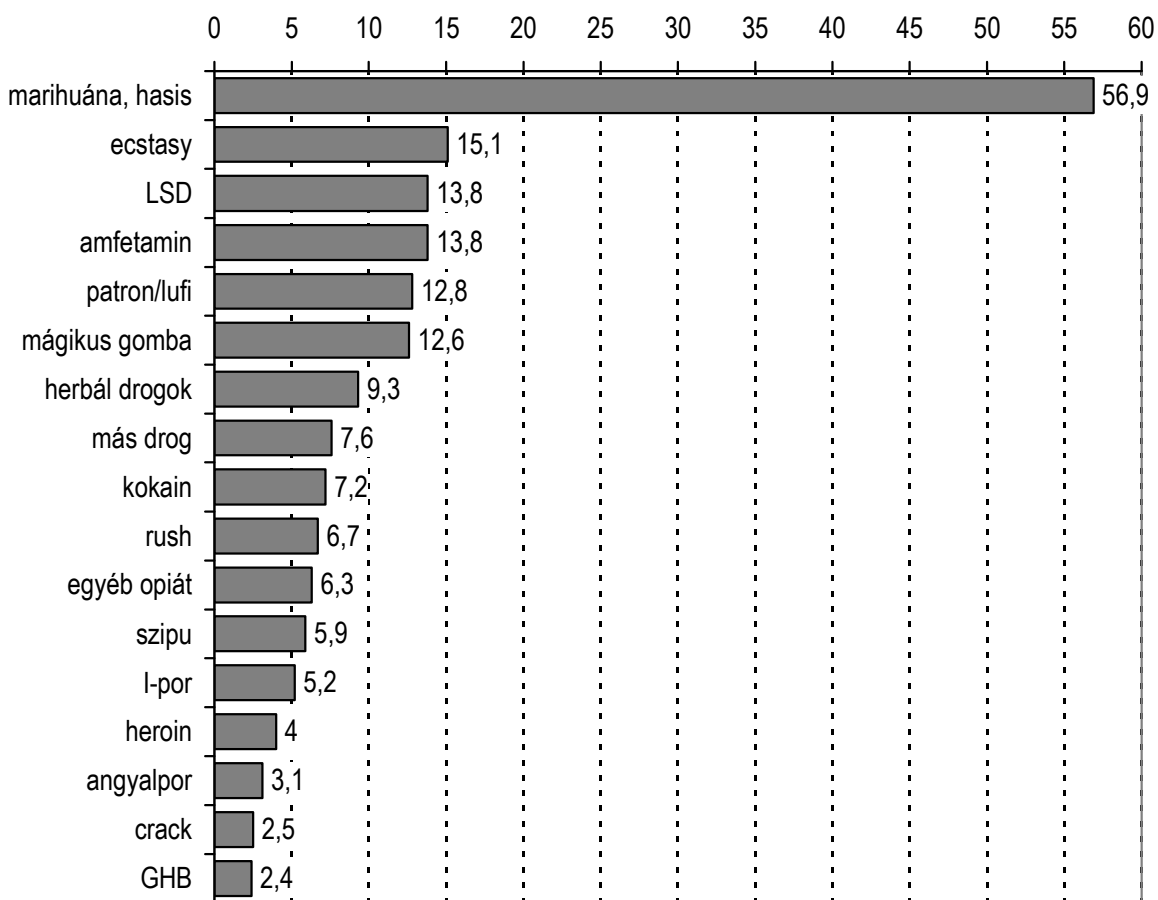
Hallucinogének: LSD, mágikus gomba, angyalpor, l-por

Stimulánsok: amfetamin, XTC, kokain, crack, GHB, rush, patron/lufi

Opiátok: heroin, egyéb opiátok (pl. máktea, Kodein)

Egyéb drogok: valami más, általunk fel nem sorolt drog.

13. ábra Az egyes szercsoportokat életük során kipróbálók aránya Civil Falu látogatói körében (%)



A drogfogyasztással valaha próbálkozóknak kétharmada az elmúlt évben is használt valamilyen drogot, s az elmúlt évben használók több mint fele (a valaha használók közel kétötöde), az előző hónapban is megjelenik a fogyasztók között. Azaz a faluban megfordult fiatalok negyede-ötöde (22,4%-a) az elmúlt hónapban is használt valamilyen szert biztosan droghasználati céllal.

2. táblázat: A biztosan droghasználati célú szerfogyasztás különböző idejű prevalencia-értékei a Civil Faluban 2005-ben (%)

	A CF LÁTOGATÓK %-ÁBAN	A VALAHA FOGYASZTÓK %-ÁBAN
ÉLETPREVALENCIA	58,5	-
ÉVES PREVALENCIA	38,4	65,7
HAVI PREVALENCIA	22,4	38,2

A Civil Falu látogatói esetében a drogfogyasztás életprevalencia értéke 3,4%-kal meghaladja a Sziget társadalmára kapott értékeket, ami kétharmados biztonsággal azt jelenti, hogy a Civil Falu a

Sziget Fesztivál társadalmán belül nagyobb hatékonysággal szólítja meg a drogfogyasztási tapasztalattal rendelkező fiatalokat. Ugyanakkor a rendszeres használatra utaló havi prevalencia értékekben már nem tapasztalunk ilyen tendenciát. A CF látogatói körében mért havi prevalencia érték 1,9%-kal alatta marad a Sziget társadalmára vonatkozóan kapott értéknek, ami hibahatáron belüli eltérés, tehát azt mondhatjuk, hogy a rendszeres/vagy aktuális droghasználat előfordulása a CF látogatói körében megfelel a Sziget társadalmára általában jellemző – a normál populációs érték több mint másfélszeresére tehető (Paksi és Elekes, 2004, 2005) - előfordulásnak.

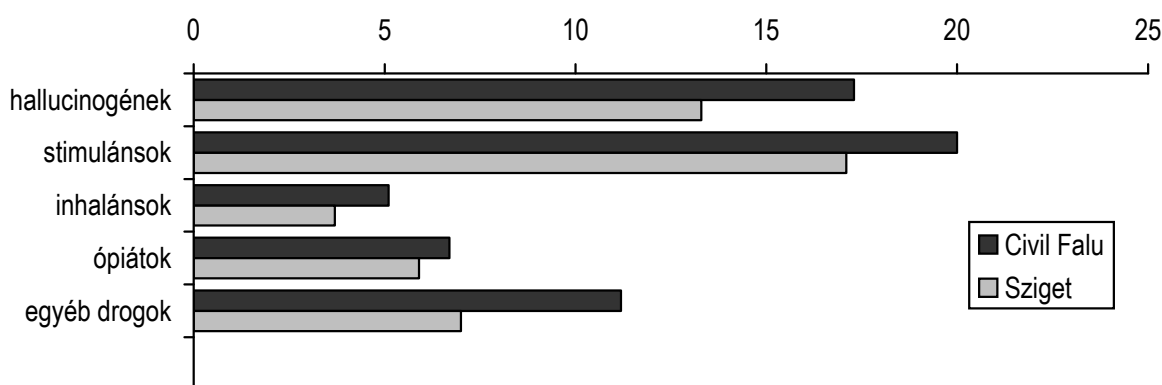
3. táblázat: *A biztosan droghasználati célú szerfogyasztás különböző idejű prevalencia értékei a Szigeten és a Civil Faluban 2005-ben (%)*

	SZIGET 2005	CIVIL FALU 2005
ÉLETPREVALENCIA	55,1	58,5
ÉVES PREVALENCIA	35,7	38,4
HAVI PREVALENCIA	25,3	22,4

Az összehasonlító adat forrása: Paksi (2005)

A szercsoportonkénti életprevalencia értékek esetében is rendre az összesített drogfogyasztási rátában megjelenő irányultságú eltérések jelentkeztek a Civil Falu látogatói és a Sziget társadalma között, s a stimulánsok, a hallucinogének és az egyéb drogok összesített életprevalencia értéke esetében hibahatáron túli különbség mutatkozott.

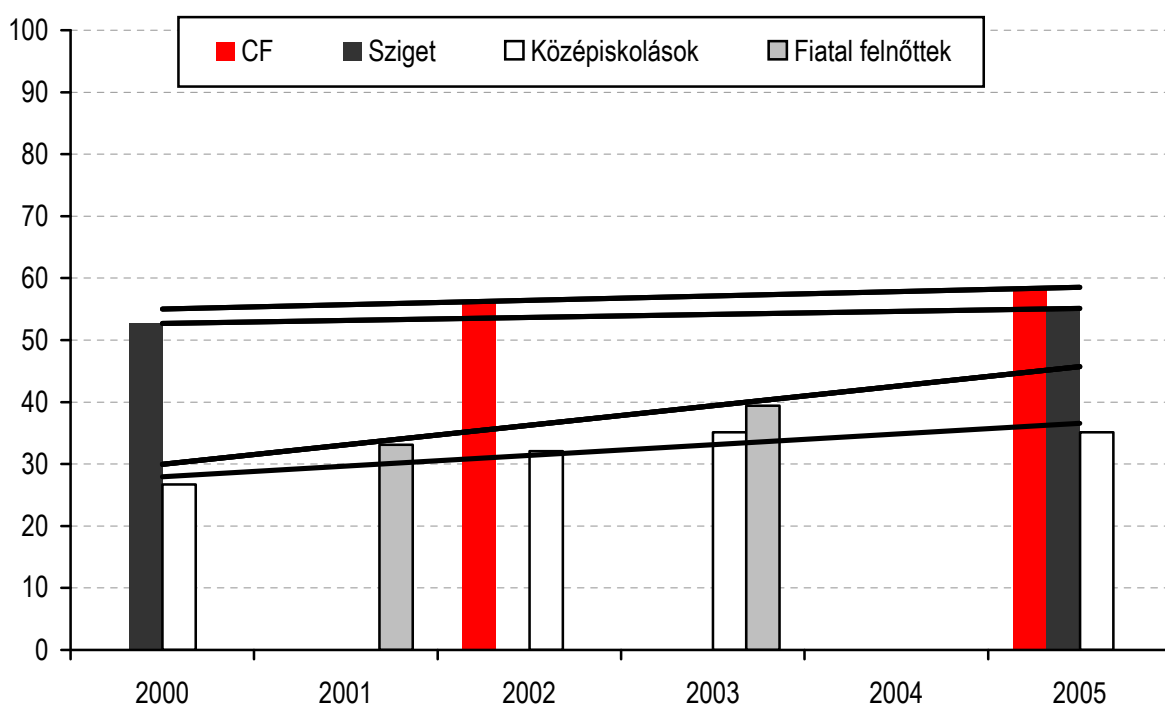
14. ábra *Az egyes szercsoportokat életük során kipróbálók aránya Civil Falu látogatói körében és a Sziget társadalmában, 2005-ben (%)*



Az összehasonlító adat forrása: Paksi (2005)

Amennyiben a tendenciákat vizsgáljuk, kétharmados biztonsággal azt mondhatjuk, hogy a Civil Falut felkeresők drogérinthettségére 2002 és 2005 között hibahatáron túli növekedés mutat²⁶. Az elmozdulás leképezi a Sziget Fesztivál társadalmában mért értékek tendenciáit, azonban – figyelembe véve a Sziget Fesztiválon készült kutatás hibahatárát²⁷ – a tényleges értékek vonatkozásában csak azt mondhatjuk, hogy lehetséges, hogy a Civil Falu látogatói körében tapasztalt növekedés a Sziget társadalmában tapasztalt változásokkal harmonizál.²⁸

15. ábra A drogérinthettség tendenciái a CF látogatói körében, a Sziget társadalmában, illetve a középiskolás, illetve a fiatal felnőtt normál népesség körében (életprevalencia értékek %)



Forrás: Paksi 2000, 2002, 2003, 2003b, 2005, Paksi és Elekes, 2004, 2005),

A fővárosi középiskolások, illetve a fővárosi fiatal felnőttek (18-35 évesek) körében tapasztalt változásokhoz képest azonban a Civil Falu látogatók drogérinthettségének

²⁶ 95,5%-os megbízhatósági szinten a CF látogatóinak tényleges életprevalencia értéke 50,7-54,7 illetve 53,1-57,1 között helyezkedik el. Tekintettel, hogy a konfidencia intervallumok ezen a megbízhatósági szinten még átfedik egymást, a növekedésre vonatkozó állításunkat csak alacsonyabb, kétharmados megbízhatósági szinten tudjuk megfogalmazni, ahol a tényleges értékek tartománya: 51,7-53,7 illetve 54,1-56,1.

²⁷ A konfidencia intervallumok átfedik egymást, tekintettel arra, hogy a tényleges értékek 50,2 és 55,2 illetve 52,6 és 57,6 között helyezkednek el a két vizsgálati évben.

²⁸ De ugyanígy megengedhetjük azt az állítást is, hogy a Sziget Fesztivál társadalmában az elmúlt 5 évben stagnált, vagy kismértékben csökkent az érintett populáció aránya.

növekedése jóval mérsékeltebb (lásd a15. ábrán a trendek meredekségének különbségeit). Úgy tűnik tehát, hogy az ezredforduló után megfigyelt normálpopulációs változások az átlagpopulációnál korábban is nagyobb érintettséget mutató speciális populációk körében már nem, vagy csak jóval visszafogottabban jelentek meg, és ez megjelenik a Civil Falu által elért populációban is.

Az egyes szervezetek/sátrak forgalma

Mint említettük, a két vizsgálati napon egy szervezetet – a Teaházat leszámítva - átlagosan 48 fő keresett fel. Ezen belül a szervezetek között jelentős különbségek mutatkoznak.²⁹ A Teaház után a legnagyobb fogalmat, az átlagosnak közel háromszorosát, az „Éltrevaló Egyesület” bonyolította le a vizsgált két nap alatt. Ugyanakkor a három szervezet esetében az átlagérték felét sem érte el a regisztrált forgalom.

A következő oldalon szereplő táblázatban aszerint csoportosítottuk a programokat, hogy a leadott kérdőívek száma alapján átlagos, átlag feletti vagy átlag alatti napi forgalmat sikerült elérniük.

4. táblázat: *Az egyes szervezetek/sátrak besorolása a vizsgálati napokon regisztrált forgalom alapján*

ÁTLAG ALATTI FORGALMAT REGISZTRÁLT SZERVEZETEK	ÁTLAGOS ($\pm 10\%$) FORGALMAT REGISZTRÁLT SZERVEZETEK	ÁTLAG FELETTI FORGALMAT REGISZTRÁLT SZERVEZETEK
Aluljáró Ifjúsági Iroda	Jövőbarát Alapítvány	Északi-Támpont - Diákcentrum
Drogprevenációs Alapítvány Drogbusz	SOS Válaszút Alapítvány	Éltrevaló Egyesület
Drog Stop Budapest Egyesület		Kortárssegítő Műhely
Egészség ház -PRADO-NAB		Magadért Alapítvány
Interaktív Játékok		Tiszta Jövőért Alapítvány
Jóga Sátor-JSC		
Kék Pont-Kettőspont		
Kézművesház, Vargabetű		

A kiemelkedően magas (100 feletti látogatószám esetén), ill. különösen alacsony (napi 10 fő alatti) forgalmat bonyolító szervezetek kiemelésével

²⁹ Az egyes szervezeteknek a vizsgálati napokon regisztrált forgalmát számszerűen bemutató tábla a mellékletben megtalálható.

A falu és a sátrak tevékenységének fogadtatása a látogatók körében

A falu, illetve a szervezetek látogatottságának becslésén, illetve a látogatók megismerésén túl a kutatás információkkal szolgált arról is, hogy a látogatók hogyan vélekedtek a Civil Falu egészéről, illetve a falu egyes szervezeteinek / sátrainak munkájáról.

A falu egészének értékelése során a megkérdezettek 6 állítással kapcsolatosan fejezhették ki 5 fokú skálán az egyetértésük mértékét.³⁰ Ennek alapján azt mondhatjuk, hogy Civil Faluban megfordulók többsége kedvezően vélekedett a falu egészéről. A pozitív tartalmú állításokkal kapcsolatos válaszok átlagai rendre a pozitív viszonyulást kifejező, közepes (3-as) feletti skálatartományban találhatók, míg a negatív megfogalmazású kijelentésekkel kapcsolatban az állítás elutasítása dominál. A látogatók több mint négyötöde (a „teljesen egyetért” + az „inkább egyetért” válaszok együttes aránya 85,7%) szerint „összességében jó dolgok történnek a Civil Faluban”, és mindössze 3,6% az, aki „nemtetszését”, vagy „inkább nem tetszését” fogalmazta meg összességében a faluval kapcsolatban. A látogatók kétharmada úgy nyilatkozott, hogy ha kint jár, máskor is benéz a faluba, s tizből 7-8 látogató elutasítja a faluval kapcsolatos negatív tartalmú állításokat.

5. táblázat: *A látogatók véleménye a falu egészéről. Az egyes állításokkal kapcsolatos skálapontértékek átlagai, és az átlag szórása³¹*

A CIVIL FALUVAL KAPCSOLATBAN MEGFOGALMAZOTT ÁLLÍTÁS	VALID N ³²	ÁTLAG	SZÓRÁS
Szerintem összességében jó dolgok történnek a Civil Faluban	1103	4,43	0,858
Ha kint vagyok, mindig benézek a „faluba”, és többnyire találok itt valami érdekeset	1090	3,94	1,212
Szerintem nincs értelme az ilyen dolgoknak, amik itt a „faluban” zajlanak	1047	1,51	1,027
Szerintem ezek jó dolgok, de nem a Szigetre valók	1043	1,74	1,188
Szerintem ezek jó dolgok, még több szervezetnek kellene kint lenni	1092	3,90	1,165
Nem igazán érdekelnek azok a dolgok, amik a Civil Faluban zajlanak	1047	1,85	1,212

³⁰ Az egyes skálapontértékek jelentése: 1- egyáltalán nem ért egyet; 5-teljes mértékben egyetért.

³¹ Az egyes állítások mentén kapott válaszok eloszlását ábrázoló diagramok a mellékletben megtalálhatók.

³² A falu egészére vonatkozó állítások vizsgálata során minden látogató véleményét csak egyszer szerepeltettük az adatbázisban, Tehát itt is 1176 fő válaszait vizsgáljuk. Az egyes állítások esetében a ténylegesen válaszolók – ettől eltérő - számát (valid N) a táblázatban feltüntettük.

Amennyiben a megfelelő skálatranszformációk³³ után, a faluval kapcsolatos különböző állítások mentén kapott válaszok átlagolásával egy összesített tetszési mutatót képezünk, annak értéke 4,199, ami – tekintve hogy a válaszadás 5 fokozatú skálán történt - szintén a látogatók összességében kedvező reagálását jelzi. Ez a reakció azonban nem független a látogatók bizonyos szocio-demográfiai jellemzőitől, illetve drogérzékenységtől. A falu megítélésének és látogatók különböző társadalmi-demográfiai jellemzőinek (kor, nem, lakóhely, családszerkezet, iskolai végzettség) kapcsolatát tételről tételre vizsgálva, azt tapasztaljuk, hogy a lányok ($p < 0,001$), az idősebb látogatók ($p = 0,03$; Pearson Correlation = 0,076), az érettségivel vagy diplomával rendelkezők ($p = 0,008$), illetve a jelenleg felsőoktatásban tanulók ($p = 0,014$) körében szignifikánsan kedvezőbb a Civil Falu megítélése. A különböző szenvedélyszer-használó magatartások (drog³⁴- és alkoholérzékenység³⁵) közül az egyéb tiltott drogok (tiltott szerek kannabisz nélküli) életprevalencia értékével ($p = 0,017$), valamint a közelmúlt drogfogyasztási adataival (éves ($p = 0,026$, és havi ($p = 0,033$) prevalencia értékek³⁶), továbbá az alkoholfogyasztással ($p < 0,001$; Pearson Correlation = -0,221) mutat szignifikáns kapcsolatot a látogatók véleménye. A kevésbé intenzív szenvedélyszer-fogyasztási szokásokkal jellemezhető látogatók körében kedvezőbb a falu megítélése. Azok a látogatók, akik a délelőtti ($p = 0,020$, correlation = 0,076) és/vagy a délutáni órákban ($p = 0,022$, correlation = 0,075) (is) többször kint tartózkodtak a Szigeten, szintén kedvezőbben vélekedtek a Civil Falu tevékenységéről, míg az esti, illetve az éjszakai kint tartózkodások számával ($p > 0,05$) nem mutat összefüggést az összesített tetszési mutató. Természetesen ezek a látogató jellemzők nem függetlenek egymástól. A tetszési mutatóval egyenként szignifikáns kapcsolatot mutató változók szerepét együttesen vizsgálva azt mondhatjuk, hogy a falu tevékenysége a kevésbé intenzív alkoholfogyasztási szokásokkal rendelkező, a délelőtti órákban is többször a Szigeten tartózkodók körében vált ki leginkább kedvező reakciókat. A két tényező közül az alkoholfogyasztás intenzitásának hatása az erősebb. Mindazonáltal – bár a modell a vélemények heterogenitásának szignifikáns hányadát ($p = 0,0002$) testesíti meg - a két tényező együttes

³³ Az átlag kiszámítása előtt elvégeztük a negatív megfogalmazású (4.c.d.f.) állítások esetében kapott válaszok átfordítását.

³⁴ Biztosan droghasználati célú fogyasztás, tiltott drog-fogyasztás, tiltott drog-fogyasztás THC nélküli élet-, éves, és havi prevalencia értéke, továbbá szercsoportokra (stimulánsok, opiátok, hallucinogének, egyéb drogok) vonatkozó életprevalencia értékek.

³⁵ Az alkoholfogyasztás éves- és havi, illetve a berúgás élet- éves, és havi prevalencia értékei alapján, az alkoholfogyasztás intenzitását kifejező indexet hoztunk létre. Az index a bevont változók teljes varianciájának 67%-át magyarázza.

³⁶ A szercsoportokra számított életprevalencia érték közül a hallucinogének ($p = 0,004$), és a stimulánsok ($p = 0,009$) mutattak szignifikáns kapcsolatot a tetszési mutatóval.

magyarázóereje meglehetősen alacsony, nem éri el 6%-ot ($R^2=0,059$).³⁷ A rendelkezésre álló szocio-demográfiai, illetve szenvedélyszer használatra vonatkozó változók bevonásával a modell nem javítható, a falu tetszési indexének az alkoholfogyasztás intenzitása és a kint töltött délelőttök száma által megmagyarázatlanul hagyott részéből sem a látogatók neme, életkora, iskolázottsága, sem drogérzettsége nem tud szignifikáns darabot megmagyarázni.

Az egyes sátrakban folyó tevékenység reagálás-központú értékelésére, a fentieknél részletesebb, különböző értékelési dimenziókat leképező kérdéssort, illetve állítássort alkalmaztunk. A megkérdezettek ez esetben 16 állítással kapcsolatosan fejezték ki 5 fokú skálán az egyetértésük mértékét.³⁸ Ezek az állítások részben a sátorban dolgozók személyével való elégedettségre, részben az a sátorban történtek informatívására, illetve interaktivitására vonatkoztak, s az állítások zöme pedig átfogó, értékelő jellegű megállapításokat tartalmazott a sátorban zajló eseményekkel kapcsolatban.

A következőkben a különböző sátrakban, az ottani munkára vonatkozóan megfogalmazott értékeléseket, illetve ezek összesítéseként, együttesen vizsgáljuk a vizsgálatban résztvevő szervezetek munkáját.³⁹

a) A sátorban dolgozók munkatársak személyének megítélése a látogatók körében

Az egyes szervezetek azon képviselői, akikkel a látogatók a sátorban kapcsolatba kerültek, összességében igen „kedvező” minősítést kaptak, a két vizsgált dimenzióban (szimpátia, és felkészültség) adott osztályzatok együttes átlaga 4,44. A látogatók a sátrakban dolgozókat összességében szimpatikusnak, és a témában felkészültnek találták. Nem csak a különösen magas átlagértékével, de a vélemények egységességével is kiemelkedő ez a szimpátiamutató.

³⁷ A regressziós modell outputja a mellékletben megtalálható.

³⁸ Az egyes skálapontértékek jelentése: 1- egyáltalán nem ért egyet; 5-teljes mértékben egyetért. Az egyes értékelési szempontokat amennyiben nem tartotta a válaszadó értelmezhetőnek a sátorban zajló tevékenység vonatkozásában, ennek jelölésére is lehetősége volt. Az átlagok számításánál ezeket a válaszokat missing-nek tekintettük.

³⁹Mivel az egyes sátrakra leadott értékeléseket vizsgáljuk, a több sátrat felkereső látogatók válaszai annyiszor kerülnek be a feldolgozásba, ahány szervezetnél kitöltötték a kérdőívet. N=1383. Az egyes állítások esetében a ténylegesen válaszolók – ettől eltérő - számát (valid N) a táblázatokban feltüntettük.

A látogatók kétharmada egyértelműen szimpatikusnak találta a sátorban vele kapcsolatba lépő személyt, s további egyötödük szintén pozitívan nyilatkozott. Mindössze 3,7% azok aránya, akik a negatív tartományba eső választ adtak.

A látogatók közel háromötöde, a sátrokban dolgozókat teljes mértékben felkészültnak találta, és további egynegyede is kedvező reakciókat váltott ki a személyzet tudása, azaz összességében a látogatók 85%-a a személyzet felkészültségéről kedvezően nyilatkozott.

6. táblázat: *A sátorban dolgozók személyének megítélése - a vizsgált szervezetekre összesített értékek*
(az egyes állításokkal kapcsolatos skálapontértékek átlagai, és az átlag szórása)

A CIVIL FALUVAL KAPCSOLATBAN MEGFOGALMAZOTT ÁLLÍTÁS	VALID N	ÁTLAG	SZÓRÁS
Szimpatikusnak találtam azt a szervezetet képviselő személyt, akivel a sátorban kapcsolatba kerültem	1272	4,46	0,87
Felkészültnak találtam azt, akivel a sátorban kapcsolatba kerültem, szerintem jól csinálta a dolgát	1228	4,39	0,85

A személyzettel kapcsolatos vélemények meglehetősen kis sávban mozognak - szórásuk mindössze 0,76 -, mindazonáltal az egyes szervezetek által kapott átlagértékek szignifikánsan különböznek ($p < 0,0001$).⁴⁰ Az átlagosnál kedvezőbb az „Egészség ház-PRADO-NAB”⁴¹, a „Kortárssegítő Műhely Alapítvány”, továbbá az „Alul-járó Ifjúsági Iroda”, a „Tiszta Jövőért Alapítvány”, a „Jóga Sátor”, illetve az „Élrevaló Egyesület”, és a „Jövőbarát Alapítvány” megítélése. A legalacsonyabb pontszámot két olyan szervezet – a „Magadért”, és az „Interaktív játékok” - érte el, ahol a tevékenység jellege kevésbé igényli, és az értékelések alapján feltehetően kevésbé is nyújtja a személyességet, a sátorban zajló események inkább a foglalkoztatásra, ill. a látogató tevékenységeihez a keretek (teafogyasztás körülményei, ill. a játékokhoz szükséges kellékek) megteremtésére irányultak.

⁴⁰ A sátrankénti tetszési mutatókat egyenként, és értékelési szempontonként összesítve ábrázoló grafikonok megtalálhatók a mellékletben.

A szervezetenkénti mutatók értékelésénél fel kell hívnunk a figyelmet arra, hogy az egyes sátrokban kitöltött, és így a mutatók képzésére felhasznált kérdőívek esetenkénti alacsony száma miatt ezek a mutatók némi fenntartással kezelendők. Különösképp így van ez az „Egészség ház”, illetve az „Interaktív játékok” esetében, melyek megítélése a legtöbb vizsgálati dimenzióban meglehetősen szélsőségesnek mutatkozik. Mindazonáltal fontosnak tartottuk, hogy ne csak a falu egészére vonatkozó adatokat mutassuk be, hanem az egyes szervezetek saját munkájukról is kapjanak visszajelzést ebben, az elsősorban számukra készült tanulmányban.

⁴¹ Az „Egészség ház” esetében óvatosságra int bennünket az igen alacsony, átlagosan napi 10 főt el nem érő regisztrált forgalma.

b) A sátorban történtek informativitásának megítélése a látogatók körében

Informativitás tekintetében kevésbé volt sikeres a szervezetek tevékenysége. Összességében - bár, a reakciókban jelentős különbségek mutatkoznak (a válaszok szórása közel kétszerese a személyzet megítélése során tapasztaltnak) - a sátorban történtek informativitásával kapcsolatos vélemények átlagértéke az iskolai kategorizálást tekintve „közepesnek” (3,49), azaz sátorban dolgozó munkatársak személyének megítéléséhez képest – ötfokozatú skálán – egy egésszel rosszabbnak tekinthető.

Különösen alacsony azok aránya, akik egyértelműen „választ kaptak olyan kérdésekre, melyek már régóta foglalkoztatták”. Mindössze minden negyedik látogató távozott ilyen tekintetben egyértelműen pozitív érzésekkel a sátraktól, s összességében kevesebb, mint a fele nyilatkozott úgy, hogy az állítás inkább érvényes rá, mint nem.

7. táblázat: *A sátorban történtek informativitása - a vizsgált szervezetekre összesített értékek (az egyes állításokkal kapcsolatos skálapontértékek átlagai, és az átlag szórása)*

A CIVIL FALUVAL KAPCSOLATBAN MEGFOGALMAZOTT ÁLLÍTÁS	VALID N	ÁTLAG	SZÓRÁS
Új dolgokat ismertem meg a sátorban	1194	3,68	1,32
Kaptam választ olyan kérdésre, ami már régóta foglalkoztatott	1132	3,27	1,42

Az információ átadással kapcsolatos mindkét értékelő dimenzióban is szignifikáns különbségek jelennek meg az egyes szervezetek között. Ebben a tekintetben ismét kiemelkedő - a két dimenzióban együttesen a sokasági összesített 3,5-as átlagértékkel szemben 4 feletti átlagértéket ért el - az „Egészségház-PRADO-NAB”⁴², a „Jövőbarát Alapítvány” a „Tiszta Jövőért Alapítvány” valamint a „Jóga Sátor” megítélése.

c) A sátorban zajló események interaktivitásának/személyességének megítélése a látogatók körében

A prevenció programok hatékonysága/eredményessége vonatkozásában a szakirodalom (Tobler, 1997) kitüntetett szerepet tulajdonít az interaktivitás kérdéskörének⁴³. A Civil Falu

⁴² Ezesetben is óvatosságra int bennünket az „Egészségház” igen alacsony regisztrált forgalma.

⁴³ Az eddigi – kis számú, iskolai programra vonatkozó - hazai kutatási eredmények nem támasztották alá az interaktivitás ezen kiemelkedő szerepét (Paksi és Demetrovics, 2002). A hazai eredmények nemzetközi gyakorlattól való eltérésének okait nem ismerjük, de egyik ilyen tényező lehet például az, hogy a hazai – inkább

látogatóinak közel négyötöde érzékelte a figyelmet, azt hogy „a sátor személyzete figyelembe vette az érdeklődését”, ugyanakkor tizből csak négyen-öten távoztak olyan érzéssel a sátrakból, hogy ott valódi résztvevőként az események alakítójaként volt jelen, hogy „neki is volt beleszólása, hogy mi zajlik a sátorban”⁴⁴.

8. táblázat: *A sátorban zajló események interaktivitása - a vizsgált szervezetekre összesített értékek*
(az egyes állításokkal kapcsolatos skálapontértékek átlagai, és az átlag szórása)

A CIVIL FALUVAL KAPCSOLATBAN MEGFOGALMAZOTT ÁLLÍTÁS	VALID N	ÁTLAG	SZÓRÁS
A sátor személyzete figyelembe vette az én érdeklődésemet is	1162	4,18	0,99
Úgy éreztem, hogy nekem is volt beleszólásom, hogy mi zajlik a sátorban	1141	3,50	1,35

A fentiekben bemutatott szubjektív ismeretnövekedési mutatók és az interaktív mutatók szignifikáns pozitív korrelációja (korrelációs együttható 0,591; $p < 0,001$) alapján – a nemzetközi szakirodalmi adatokkal összhangban - feltételezhető az interaktivitás eredménybefolyásoló szerepe.⁴⁵

Az interaktivitással kapcsolatos vélemények átlagai sátranként szintén szignifikáns különbséget mutattak. A leginkább kedvező megítélést e tekintetben az „Alul-járó”, illetve a „Jövőbarát Alapítvány”, és az „Északi-Támpont” vívta ki.

d) Egyéb, átfogó jellegű értékelő megállapítások a sátrakban zajló eseményekkel kapcsolatban látogatók körében

A falu egészére vonatkozó általános megállapításokhoz hasonlóan, az egyes sátrak tevékenységét átfogó dimenziók mentén értékelő válaszokban is a kedvező megítélés tükröződik. A pozitív tartalommal megfogalmazott állítások esetében kapott válaszok inkább az elfogadási tartományba, míg a negatív megfogalmazásúakkal kapcsolatos vélemények az elutasítási tartományba esnek. Tekintettel arra, hogy ezek a válaszok sokkal heterogénebb dimenziókat fejeznek ki mint a korábbiak, ezért a kapott értékek egyszerű átlagolással

poroszos elemeket magán viselő - iskolarendszernek kevésbé természetes eleme a kölcsönösség, az egyenrangúság.

⁴⁴ A látogatók „résztvevőség-érzete” – a korábbi Civil Falu vizsgálatához hasonlóan - összességében nem volt nagyobb az iskolai prevenció programoknál tapasztaltnál.

⁴⁵ A Sziget társadalmában az interaktivitás természetesebb elemnek tűnik.

való összesítésétől eltekintünk.⁴⁶ Összességében a látogatók kétharmadának-háromnegyedének a sátrokban zajló események lekötötték a figyelmét, nem unatkoztak, s úgy ítélik meg, hogy „összességében jó dolgok történtek a sátorban”. Hasonló arányban nyilatkoztak kedvezően arról, hogy a következő Sziget rendezvényen is fel fogják keresni a most meglátogatott szervezetet. Az előbbiekhöz képest valamivel kevesebben – de a látogatók között így is többségben vannak - azok, aki még az idei Szigeten, illetve a Szigeten kívül is mutatnak hajlandóságot a szervezet megkeresésére. Ugyanakkor a negatív megfogalmazású, a Civil Falu szervezeteivel kapcsolatban elutasítást kifejező állításokkal mindössze a látogatók 11-17%-a értett egyet (inkább vagy teljesen), s mindössze kb. ugyanennyien vannak azok, akik „unatkoztak” a falu sátraiban eltöltött időben.

9. táblázat: *Átfogó értékelő jellegű megállapítások a sátorban zajló eseményekkel kapcsolatban - a vizsgált szervezetekre összesített értékek (az egyes állításokkal kapcsolatos skálapontértékek átlagai, és az átlag szórása)*

A CIVIL FALUVAL KAPCSOLATBAN MEGFOGALMAZOTT ÁLLÍTÁS	VALID N	ÁTLAG	SZÓRÁS
A sátorban zajló dolgok le tudtak kötni	1231	4,05	1,05
Nem igazán érdekeltek azok a dolgok, amik a sátorban zajlottak	1131	2,16	1,30
Az itt töltött időben nagyrészt unatkoztam, de épp nem volt jobb dolgom	1177	1,96	1,25
Szerintem összességében jó dolgok történtek a sátorban	1222	4,18	0,98
Elsősorban a sátorban összeverődött látogatók miatt volt itt jó	1187	2,82	1,30
Valószínűleg eljövök még az idei Sziget alatt ebbe a sátorba	1232	3,64	1,34
Ha kint lesz ez a szervezet jövőre is, szívesen felkeresem	1255	4,19	1,06
Örülök hogy megismertem ezt a szervezetet, máshol is fogom keresni a programjait	1213	3,69	1,23
Szerintem nincs értelme az ilyen dolgoknak, amik itt a sátorban zajlottak	1170	1,74	1,49
Szerintem ezek jó dolgok, de nem a Szigetre valók	1166	1,89	1,28

ÖSSZEGZÉS

A „Sziget 2005 Fesztivál”-on, a Civil Falu látogatói körében kérdőíves felmérést készítettünk, 16 szervezet / sátor részvételével, egyrészt a falu, illetve a szervezetek látogatottságának, illetve látogatói összetételének, másrészt drogérintettségének becslése céljából, valamint azért, hogy megismerjük a falu, illetve az egyes sátrak által kiváltott látogatói reakciókat.

⁴⁶ Az egyes kérdések mentén kapott válaszok eloszlása ez esetben is megtalálható a mellékletben.

A felvett kérdőívek száma alapján a Sziget 2005 Fesztivál teljes ideje alatt a Civil Faluban megforduló látogatók számát 3200-3300 főre becsülhetjük. A falu szervezeteinél összesen 2600-2700 magyar látogatóval mintegy 5500, és további 600 külföldi látogatóval mintegy 700 kapcsolatfelvétel történt.

A kutatás alapján becsült 2005 évi látogatószám a korábbi évekhez képest alacsonyabb, ami csak részben a falu zsugorodásának direkt következménye, tekintettel arra, hogy az egy szervezet által elért látogatók száma is csökkent az elmúlt évek során. A nagyobb volumenű megjelenés esetén a Civil Falu vonzereje méreténél nagyobb mértékben növekszik, azaz a Szigeten jelenlévő egyes drogrevenüciós szervezetek is több látogatót tudnak elérni. A falu volumene tehát, mint hozzáadott érték jelentkezik, ami lehet ok és következmény egyaránt. Lehetséges, hogy egyszerű mérethatás problémával állunk szemben, a nagyobb méret több látogató figyelmét kelti fel. Azonban lehetséges az is, hogy amikor a falu több szervezetet tömörít, akkor az a – Sziget döntéshozói, és/vagy a finanszírozók irányába történő - hatékonyabb képviselő következménye, és ezen hatékonyabb képviselő tükröződik a Szigeten való hatékonyabb megjelenésben is, a mérethatásra ráakodva, vagy csak annak látszólagos közvetítésével, azaz önmagában eredményezve nagyobb elérési hatékonyságot.

A Civil Falu látogatóinak társadalmi-demográfiai összetétel alapján azt mondhatjuk, hogy – a Sziget társadalom más csoportjaihoz képest - a falu szervezetei összességében a fiatalabb, nem a fővárosban élő lányok számára tudnak leginkább vonzó szolgáltatásokat, programokat nyújtani. Mindazonáltal a Civil Falu látogatói alapvetően magukon viselik a Sziget társadalmának – normál populációhoz képest jelentkező - társadalmi-demográfiai sajátosságait.

Tekintettel arra, hogy Civil Falu „drog- és AIDS prevenciók illetve ártalomcsökkentő civil szervezetek szakmai tömörülése”, éppen ezért a kutatás egyik fontos kérdésköre volt a falulátogatók drogérzettségének feltérképezése, illetve annak vizsgálata, hogy a Sziget társadalmához képest a falu látogatói több, vagy kevesebb közvetlen tapasztalattal rendelkeznek-e a különböző drogok használata terén. A Civil Falu látogatóinak közel háromötöde használt már életében valamilyen szert, biztosan droghasználati céllal, többségükben tiltott drogot. A tiltott drogot használók döntő többsége fogyasztott már életében marihuánát vagy hasist, mindazonáltal a valaha valamilyen drogot használók közel fele, azaz minden negyedik látogató használt már – a kannabiszon kívül - valamilyen egyéb drogot (is). A legelterjedtebb szercsoportok a kannabisz-származékok után a stimulánsok és a hallucinogének, de

gyakori az inhalánsok és az egyéb drogok valamelyikének használata is. A Civil Falu látogatói körében a drogfogyasztás életprevalencia értéke, kétharmados biztonsággal meghaladja a Sziget társadalmának érintettségét, azaz a Civil Falu a Sziget Fesztivál társadalmán belül valamelyest nagyobb hatékonysággal szólítja meg a drogfogyasztási tapasztalattal rendelkező fiatalokat. Ugyanakkor a rendszeres/vagy aktuális droghasználat előfordulása a CF látogatói körében megfelel a Sziget társadalmára általában jellemző előfordulásnak, és több mint másfélszerese a normál populációban mért értékeknek. Amennyiben a Civil Falu által elért populációban a drogfogyasztás tendenciáját vizsgáljuk, kétharmados biztonsággal azt mondhatjuk, hogy a Civil Falut felkeresők drogérintettsége 2002 és 2005 között kismértékben növekedett, miközben a Sziget Fesztivál társadalmának érintettségében nem tapasztaltunk hibahatáron túli elmozdulást. Úgy tűnik tehát, hogy az ezredforduló után megfigyelt normálpopulációs változások, az átlagpopulációnál korábban is nagyobb érintettséget mutató speciális populációk körében már nem, vagy csak jóval visszafogottabban jelentek meg, és ez megjelenik a Civil Falu által elért populációban is.

A Civil Faluban megfordulók többsége – korábbi kutatásokhoz hasonlóan - összességben kedvezően vélekedett a falu egészéről, illetve az egyes sátrakban folyó tevékenységről. A korábbi években kapott értékelésekkel szintén összhangban, leginkább a sátrakban dolgozók keltettek egyértelműen pozitív benyomást a látogatókban, s a szervezetek által végzett tevékenység interaktivitása, valamint informativitása vonatkozásában kevésbé pozitív, és egyöntetű véleményekkel találkoztunk. Mindazonáltal a látogatók kétharmadának-háromnegyedének a sátrakban zajló események lekötötték a figyelmét, nem unatkoztak, s úgy ítélik meg, hogy „összességében jó dolgok történtek a sátorban”. Hasonló arányban nyilatkoztak kedvezően arról, hogy a következő Sziget rendezvényen is fel fogják keresni a most meglátogatott szervezetet.

A leginkább kedvező reagálásokat a falu tevékenysége a kevésbé intenzív alkoholfogyasztási szokásokkal rendelkező, a délelőtti órákban is többször a Szigeten tartózkodók körében váltott ki.

FELHASZNÁLT IRODALOM

KSH (2004): Népmozgalom. népesség a település jellege szerint.

<http://www.ksh.hu/pls/ksh/docs/hun/xftp/idoszaki/nepmozg/nepmoz04v.pdf>

PAKSI BORBÁLA (2000): A „lázado értelmiség” szigete. Kutatási beszámoló az „Egy speciális populáció szenvedélyszer használata – Pepsi sziget 2000” kutatásról. www.drogportal.hu

PAKSI BORBÁLA (2002): Sziget 2002 fesztivál - Civil Falu. Kézirat

PAKSI BORBÁLA (2003): Sziget 2003 fesztivál - Civil Falu. Kézirat

PAKSI BORBÁLA (2003b): Drogok és felnőttek. A tizennyolc év feletti lakosság drogfogyasztása és droggal kapcsolatos gondolkodása az ezredfordulón, Magyarországon. Szakmai forrás sorozat. 4. L'Harmattan. Budapest,

PAKSI BORBÁLA (2005): Egy speciális populáció droghasználata – Sziget 2005. Kézirat

Paksi B., Elekes Zs. (2004): A felnőtt lakosság droghasználata – különös tekintettel a nagyvárosi fiatal felnőttekre. MAT V. Országos Kongresszusa. Balatonfüred, október 21-23.

Paksi B., Elekes Zs. (2005) : A 9-10. évfolyamos középiskolások drogfogyasztása Budapesten 2004-ben. Kutatási Beszámoló, Kézirat

PAKSI B. – DEMETROVICS ZS.(2002): A prevenciós gyakorlat megismerése. A budapesti középiskolai drogprevenciós programok felmérése és értékelése. Szakmai forrás sorozat. 2. L'Harmattan. Budapest.

TOBLER, N.S. (1997) Meta-Analysis of Adolescent Drug Prevention programs: Results of the 1933 Meta-Analysis. In.: Meta-analysis of Drug Abuse Prevention Programs. BUKOVSKI WJ (szerk.) NIDA Research Monograph, Number 170. US Department of Health and Human Services. National Institute of Health. 5-68.

VITÁNYI ZSOLT (2001): Civilsziget 2001. A Pepsi Szigeten készült kérdőíves felmérés kutatási összefoglalója. Kézirat

MELLÉKLETEK

A tanulmányban felhasznált táblázatok és ábrák

a) A látogatottsági adatok

10. táblázat: *A Civil Faluban a két regisztrálási napon felvett magyar nyelvű kérdőívek száma a felvétel helye és ideje szerint (fő)*

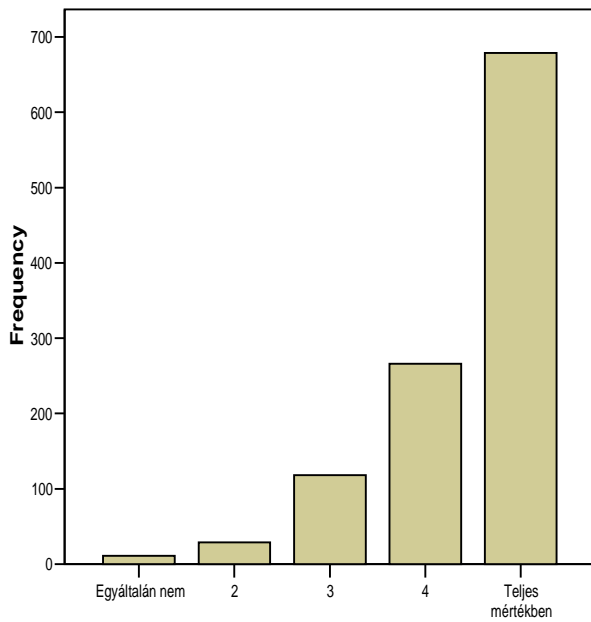
SÁTOR	CSÜTÖRTÖK	SZOMBAT	NEM TUDJUK MELYIK NAPON	ÖSSZESEN
ALUL-JÁRÓ IFJÚSÁGI IRODA	19			19
DROGPREVENCIÓS ALAPÍTVÁNY +DROG STOP EGYESÜLET	62	16		78
EGÉSZSÉGHÁZ - PRADO-NAB	9			9
ÉSZAKI TÁMPONT - DIÁKCENTRUM	31			31
ÉLETREVALÓ EGYESÜLET	52	72		124
INTERAKTÍV JÁTÉKOK	7	8		15
JÓGA-SÁTOR - JSC	11	15		26
JÖVŐBARÁT ALAPÍTVÁNY			49	49
KÉK PONT - KETTŐSPONT	6			6
KÉZMŰVESHÁZ/VARGABETŰ	21	15		36
KORTÁRSSEGÍTŐ MŰHELY	27	40		67
MAGADÉRT ALAPÍTVÁNY	17	40		57
SOS VÁLASZÚT ALAPÍTVÁNY	26	23		49
TISZTA JÖVŐÉRT ALAPÍTVÁNY	29	27		56
TEAHÁZ	340	431		771
ÖSSZESEN	657	687	49	1393

11. táblázat: *A Civil Faluban a két regisztrációs napon a külföldi látogatókkal felvett kérdőívek száma a felvétel helye szerint (fő)*

SÁTOR	ÖSSZESEN
ALUL-JÁRÓ IFJÚSÁGI IRODA	2
DROG STOP EGYESÜLET	2
DROGPREVENCIÓS ALAPÍTVÁNY / DROGBUSZ	1
EGÉSZSÉGHÁZ - PRADO-NAB	1
ÉLETREVALÓ EGYESÜLET	3
INTERAKTÍV JÁTÉKOK	9
JÓGA-SÁTOR - JSC	8
KÉK PONT - KETTŐSPONT	2
KÉZMŰVESHÁZ/VARGABETŰ	6
KORTÁRSSEGÍTŐ MŰHELY	1
TISZTA JÖVŐÉRT ALAPÍTVÁNY	8
TEAHÁZ	157
ÖSSZESEN	200

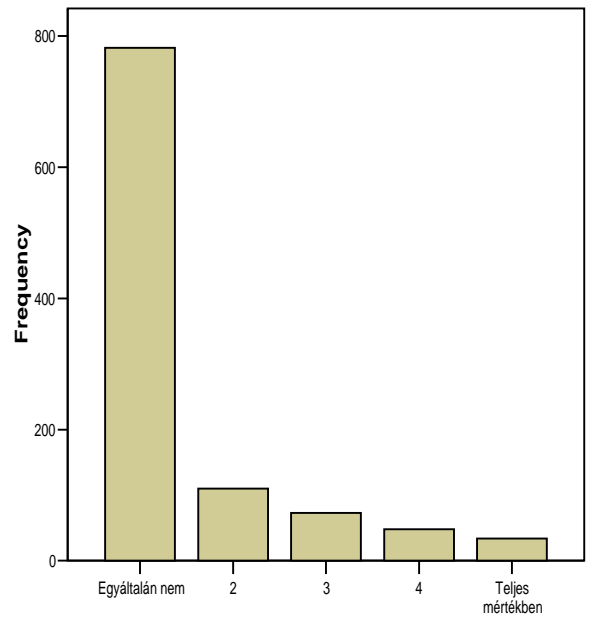
b) A Civil Falu egészre vonatkozó állításokkal kapcsolatos vélemények (főben)

Jó dolgok történnek a Civil Faluban



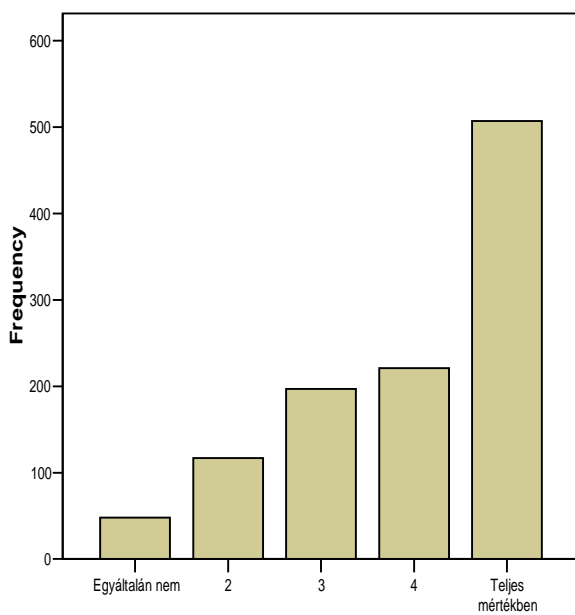
Jó dolgok történnek a Civil Faluban

Nincs értelme az ilyen dolgoknak,amik itt a faluban zajlanak



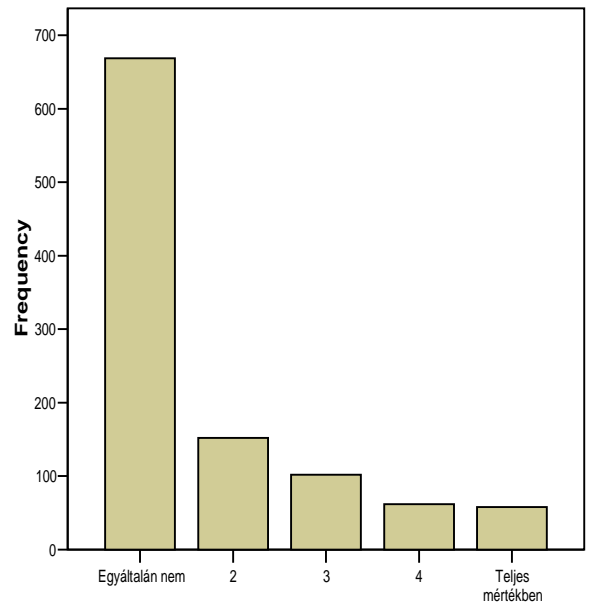
Nincs értelme az ilyen dolgoknak,amik itt a faluban zajlanak

Mindig benézek a faluba,mindit találok valami érdekeset



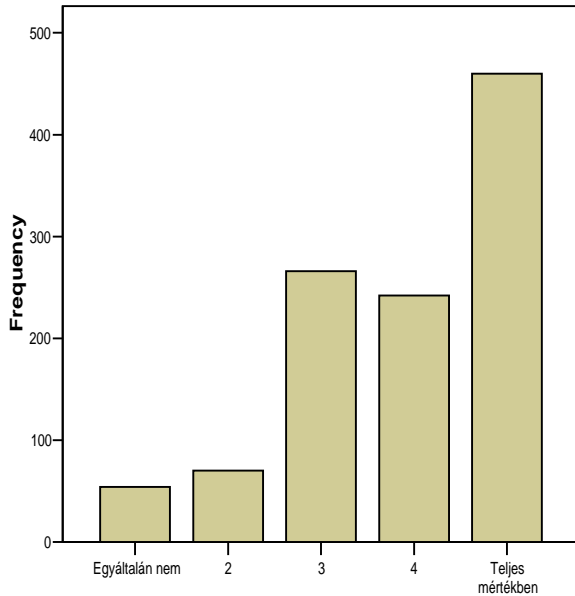
Mindig benézek a faluba,mindit találok valami érdekeset

Ezek jó dolgok,de nem a szigetre valók



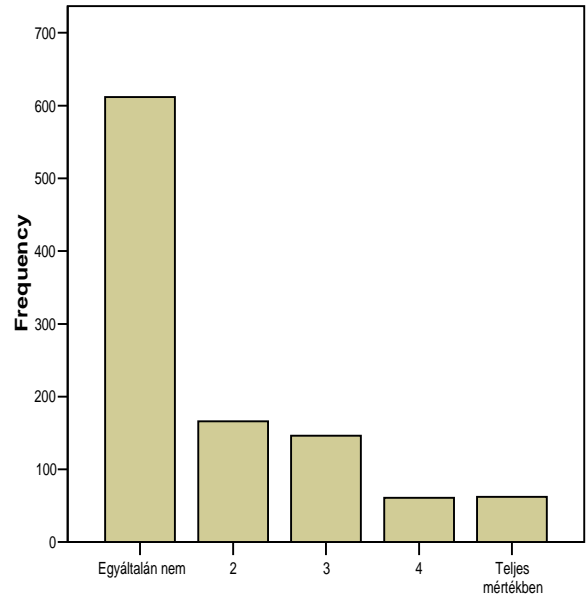
Ezek jó dolgok,de nem a szigetre valók

Ezek jó dolgok,még több szervezetnek kellene kint lennie



Ezek jó dolgok,még több szervezetnek kellene kint lennie

Nem igazán érdekelnek amik a Civil Faluban zajlanak



Nem igazán érdekelnek amik a Civil Faluban zajlanak

c) A Civil Falu egészével kapcsolatos reagálások magyarázatára a látogatók társadalmi-demográfiai jellemzőivel operáló regressziós modell outputja (Method: stepwise)

Model Summary

Model	R	R Square	Adjusted R Square	Std. Error of the Estimate	Change Statistics				
					R Square Change	F Change	df1	df2	Sig. F Change
1	,205 ^a	,042	,040	,67934	,042	24,283	1	555	,000
2	,242 ^b	,059	,055	,67396	,017	9,900	1	554	,002

a. Predictors: (Constant), FAC_ALK alkoholfogyasztási index (5b+5c+6a+6b+6c) (magyarázó erő=67%)

b. Predictors: (Constant), FAC_ALK alkoholfogyasztási index (5b+5c+6a+6b+6c) (magyarázó erő=67%), HÁNY_DE Hányszor volt kint délelőtt

Coefficients ^a

Model		Unstandardized Coefficients		Standardized Coefficients		Sig.
		B	Std. Error	Beta	t	
1	(Constant)	4,235	,029		147,119	,000
	FAC_ALK alkoholfogyasztási index (5b+5c+6a+6b+6c) (magyarázó erő=67%)	-,147	,030	-,205	-4,928	,000
	HÁNY_DE Hányszor volt kint délelőtt					
2	(Constant)	4,149	,040		104,877	,000
	FAC_ALK alkoholfogyasztási index (5b+5c+6a+6b+6c) (magyarázó erő=67%)	-,156	,030	-,218	-5,252	,000
	HÁNY_DE Hányszor volt kint délelőtt	2,944E-02	,009	,130	3,146	,002

a. Dependent Variable: K4_ÖSSZ összesített tetszési index

Excluded Variables ^c

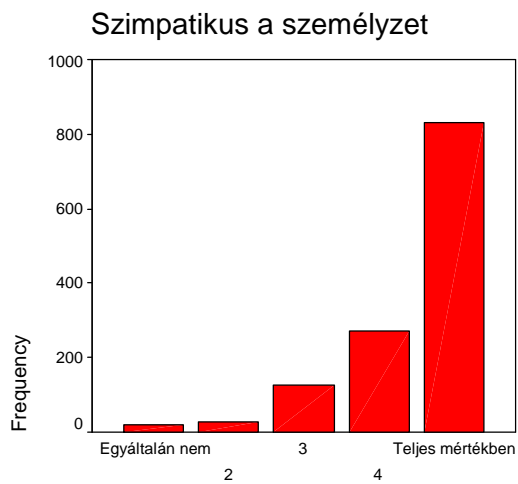
Model		Beta In	t	Sig.	Partial Correlation	Collinearity Statistics
						Tolerance
1	K10 Neme	,078 ^a	1,818	,070	,077	,946
	KOR életkor	,042 ^a	1,015	,310	,043	,998
	MIN_ÉRET érettségizett vagy diplomás	,057 ^a	1,384	,167	,059	,999
	TILT_THC tiltott2 - thc nélkül	-,064 ^a	-1,481	,139	-,063	,925
	K16_FELS felsőoktatásban tanul	,058 ^a	1,404	,161	,060	1,000
	HÁNY_DE Hányszor volt kint délelőtt	,130 ^a	3,146	,002	,133	,990
	HÁNY_DU Hányszor volt kint délután	,087 ^a	2,102	,036	,089	,991
2	K10 Neme	,076 ^b	1,788	,074	,076	,946
	KOR életkor	,041 ^b	,997	,319	,042	,998
	MIN_ÉRET érettségizett vagy diplomás	,055 ^b	1,326	,186	,056	,999
	TILT_THC tiltott2 - thc nélkül	-,075 ^b	-1,740	,082	-,074	,919
	K16_FELS felsőoktatásban tanul	,051 ^b	1,240	,216	,053	,997
	HÁNY_DE Hányszor volt kint délelőtt					
	HÁNY_DU Hányszor volt kint délután	-,020 ^b	-,318	,751	-,014	,449

a. Predictors in the Model: (Constant), FAC_ALK alkoholfogyasztási index (5b+5c+6a+6b+6c) (magyarázó erő=67%)

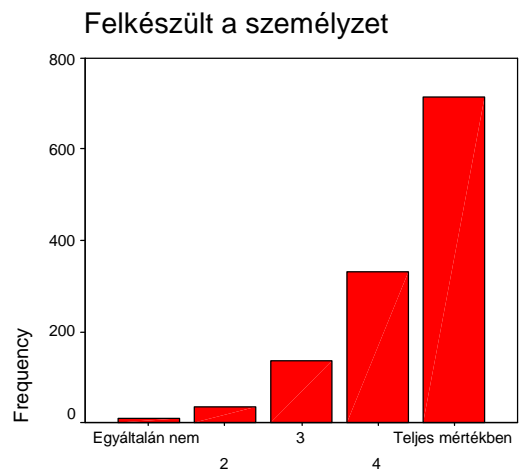
b. Predictors in the Model: (Constant), FAC_ALK alkoholfogyasztási index (5b+5c+6a+6b+6c) (magyarázó erő=67%), HÁNY_DE Hányszor volt kint délelőtt

c. Dependent Variable: K4_ÖSSZ összesített tetszési index

d) Az egyes sátrakban folyó tevékenységre vonatkozó állításokkal kapcsolatos vélemények, az összes sátorra összesítve (főben)

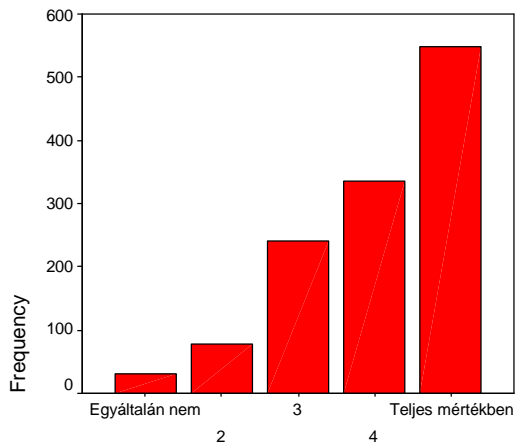


Szimpatikus a személyzet



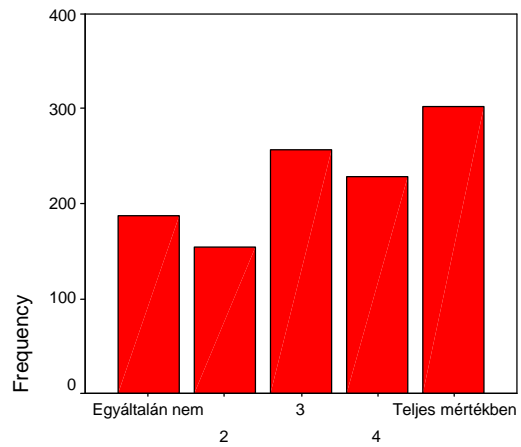
Felkészült a személyzet

Sátorban zajló dolgok lekötöttek



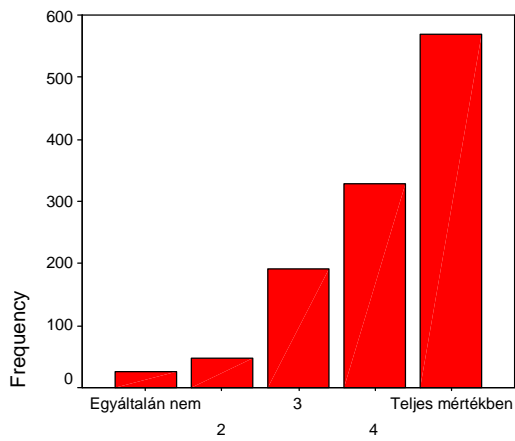
Sátorban zajló dolgok lekötöttek

Választ kaptam a kérdéseimre



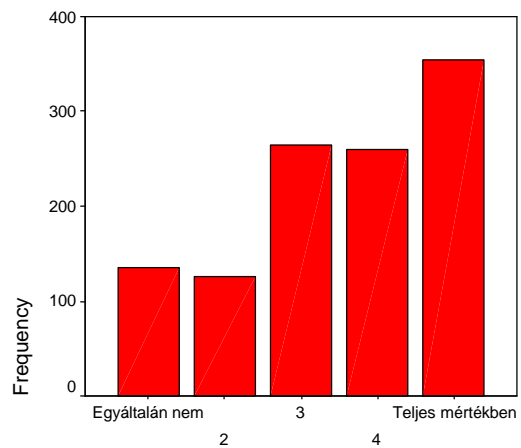
Választ kaptam a kérdéseimre

Figyelembe vették az érdeklődésemet



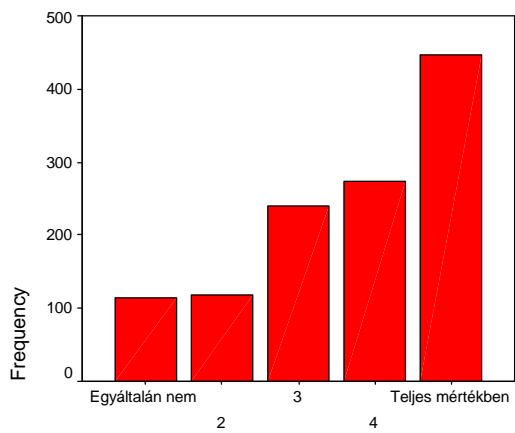
Figyelembe vették az érdeklődésemet

Beleszólásom volt az eseményekbe



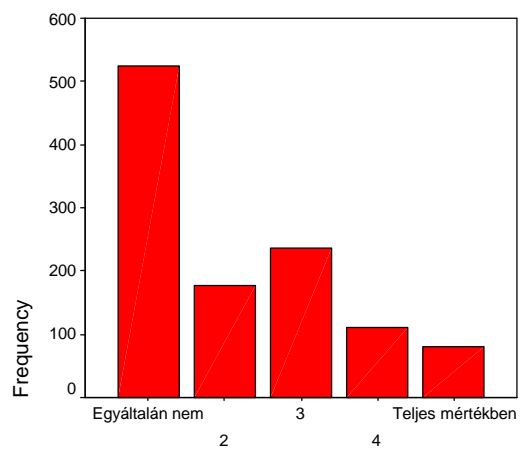
Beleszólásom volt az eseményekbe

Új dolgokat ismertem meg



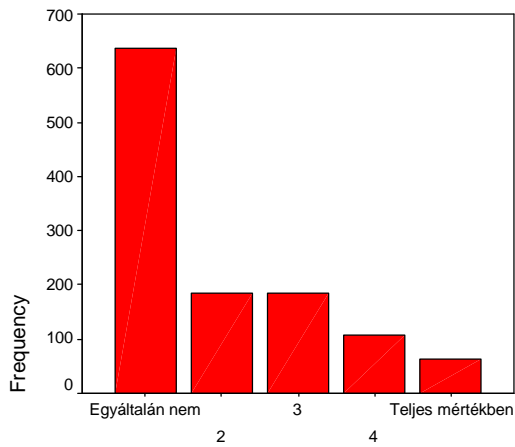
Új dolgokat ismertem meg

Nem érdekeltek ezek a dolgok



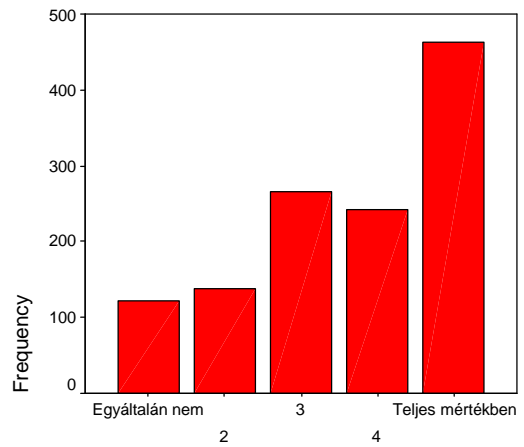
Nem érdekeltek ezek a dolgok

Unatkoztam



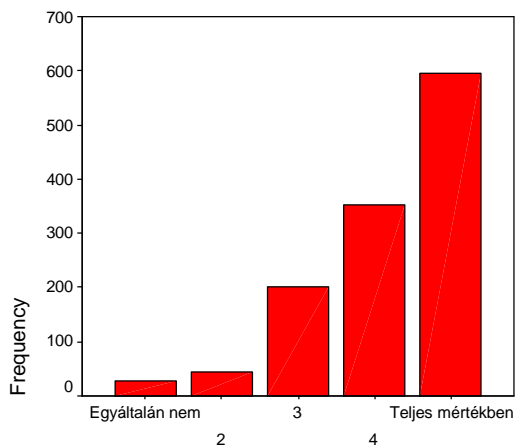
Unatkoztam

Eljövök még ebbe a sátorba



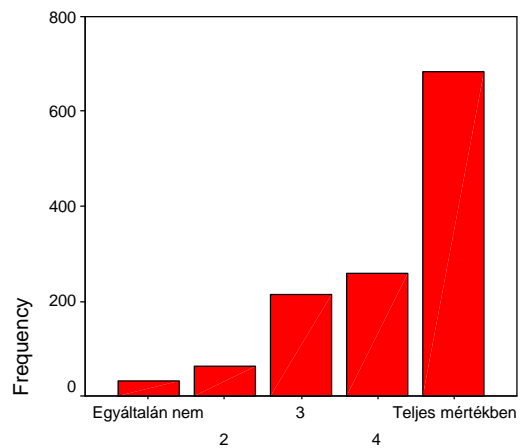
Eljövök még ebbe a sátorba

Összességében jó dolgok történtek



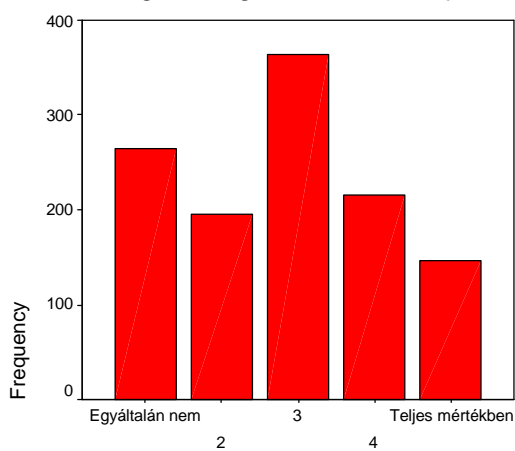
Összességében jó dolgok történtek a sátorban

Jövőre is felkeresem a Szigeten



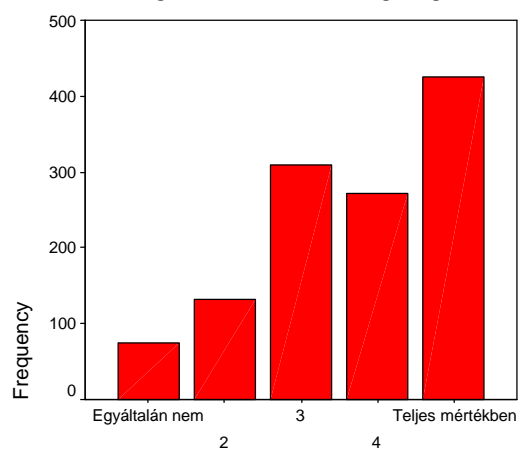
Jövőre is felkeresem a Szigeten

Főleg a látogatók miatt volt jó



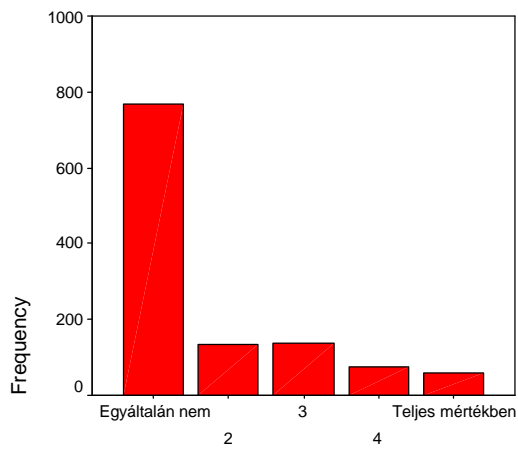
Főleg a látogatók miatt volt jó

A Szigeten kívül is meg fogom keresni



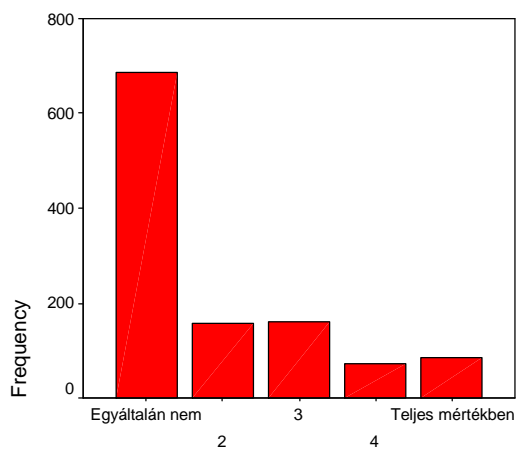
A Szigeten kívül is meg fogom keresni

Nincs értelme az ilyen dolgoknak



Nincs értelme az ilyen dolgoknak

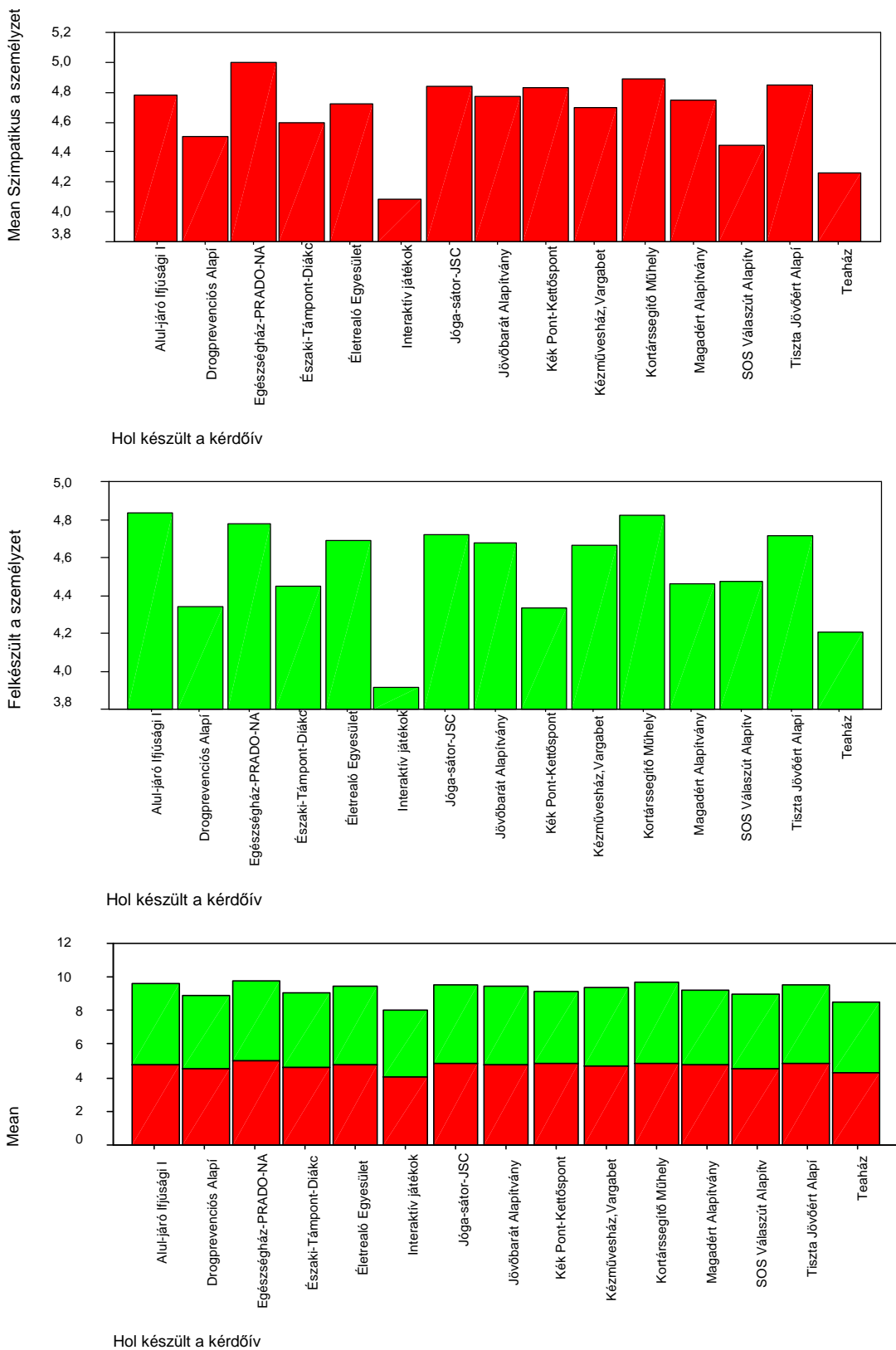
Jó dolgok,de nem a szigetre valók



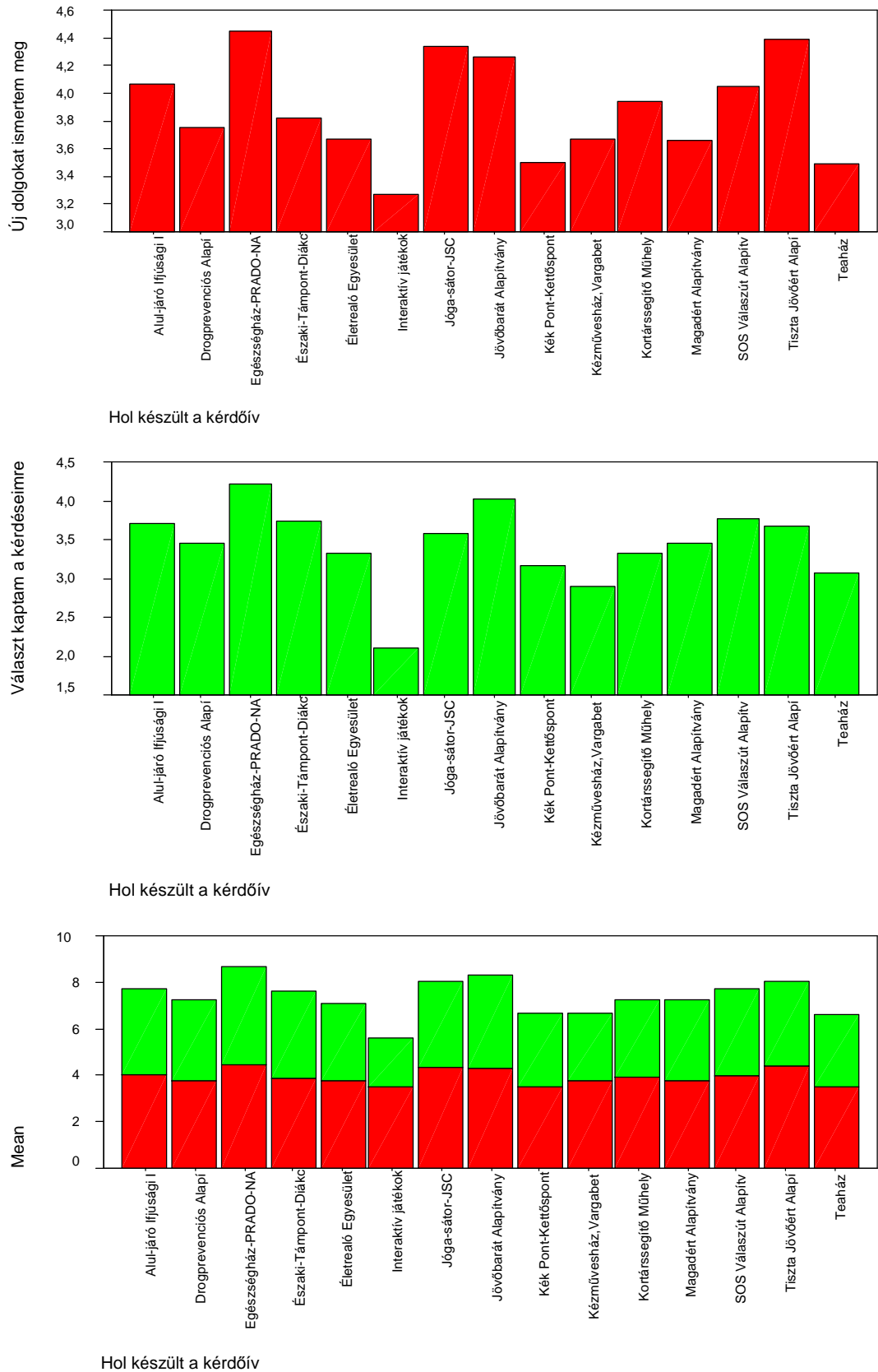
Jó dolgok,de nem a szigetre valók

e) Az egyes sátrakban folyó tevékenység megítélése – sátranként

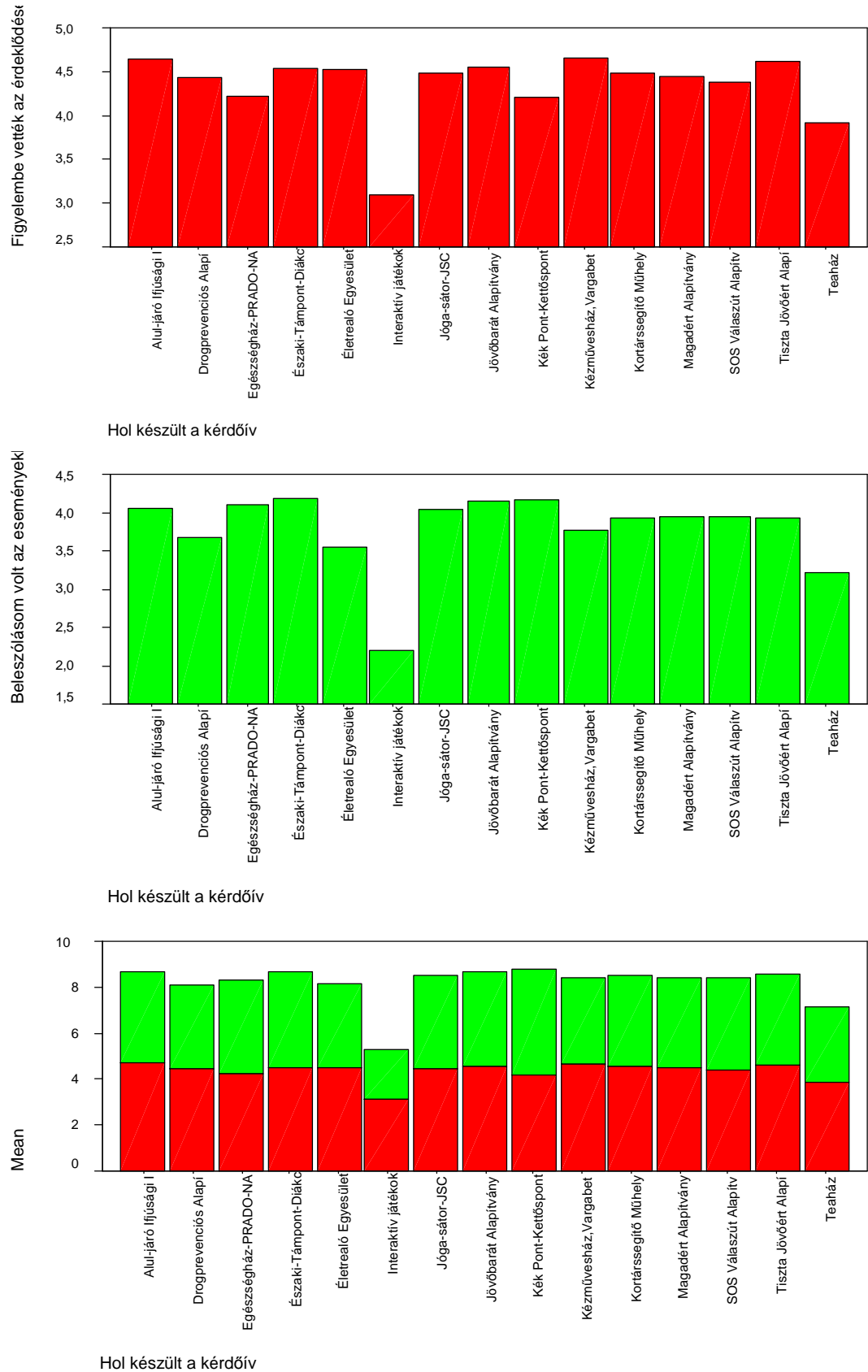
16. ábra A dolgozók személyének megítélése a szimpátia és a felkészültség dimenzióban külön-külön és együttesen (szervezetenkénti átlagértékek)



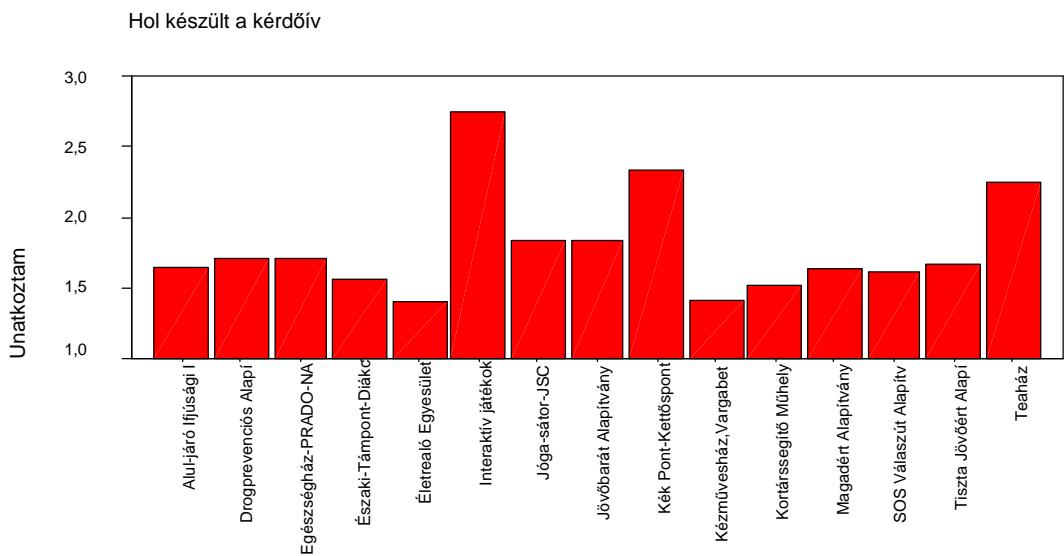
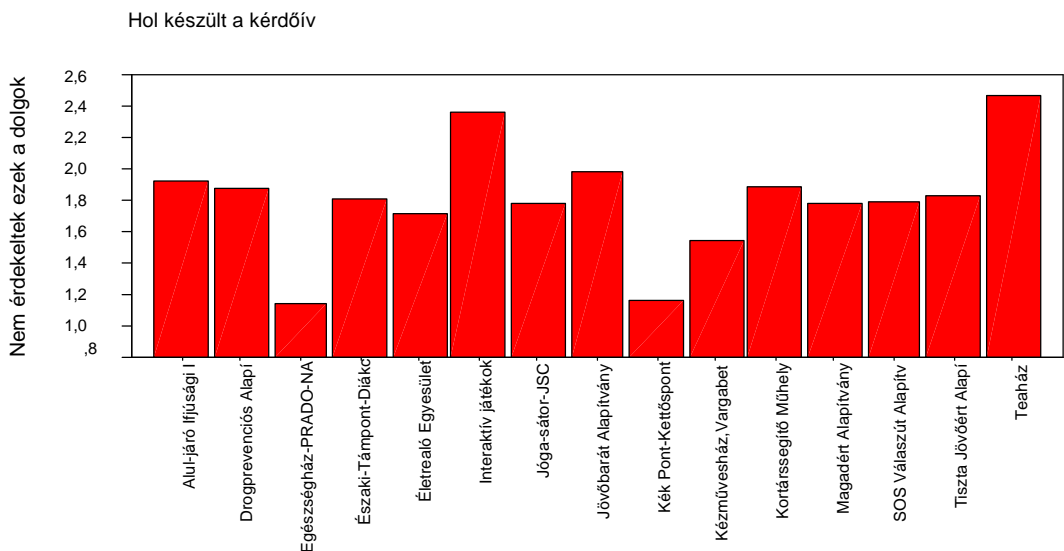
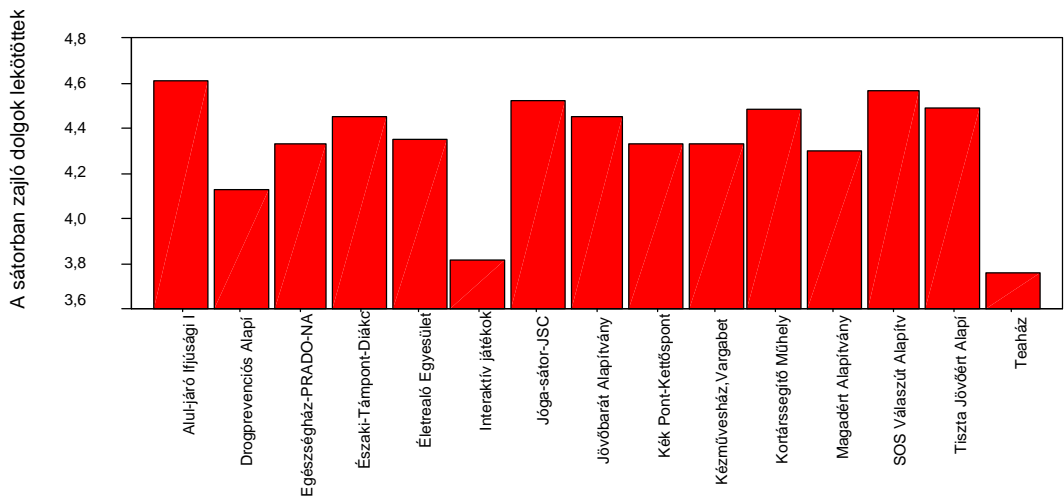
17. ábra Az egyes sátrakban zajló események informativitásának értékelése az egyes dimenzióban külön-külön és együttesen (szervezetenkénti átlagértékek)



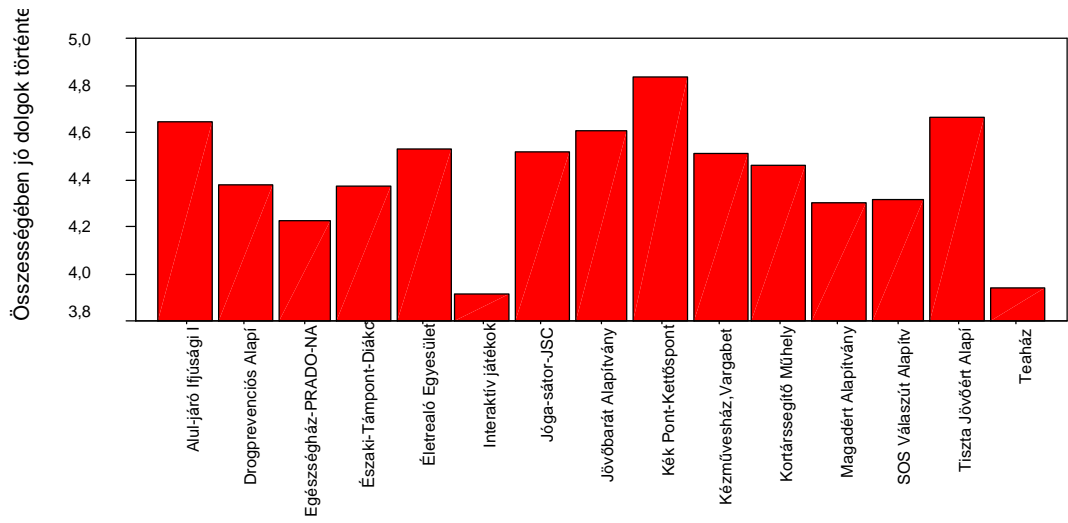
18. ábra Az egyes sátrakban folyó tevékenység interaktivitásának megítélése az egyes dimenzióban külön-külön és együttesen (szervezetenkénti átlagértékek)



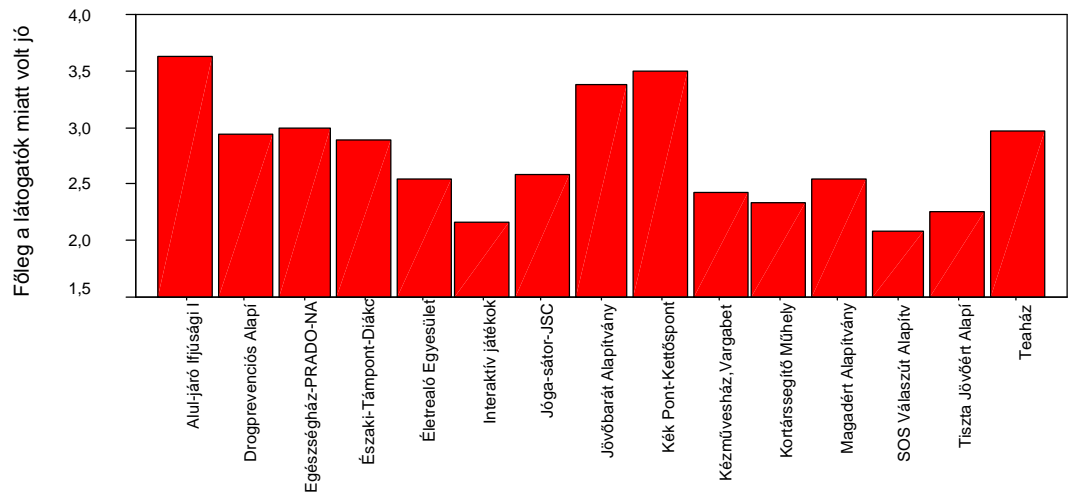
19. ábra Egyéb, átfogó jellegű értékelő megállapítások az egyes sátrakban zajló eseményekkel kapcsolatban (szervezetenkénti átlagértékek)



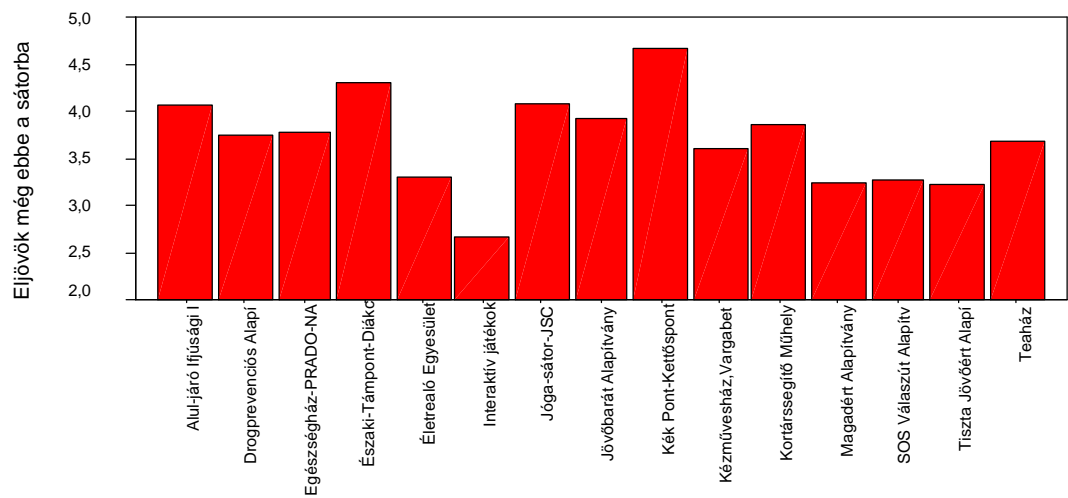
Hol készült a kérdőív



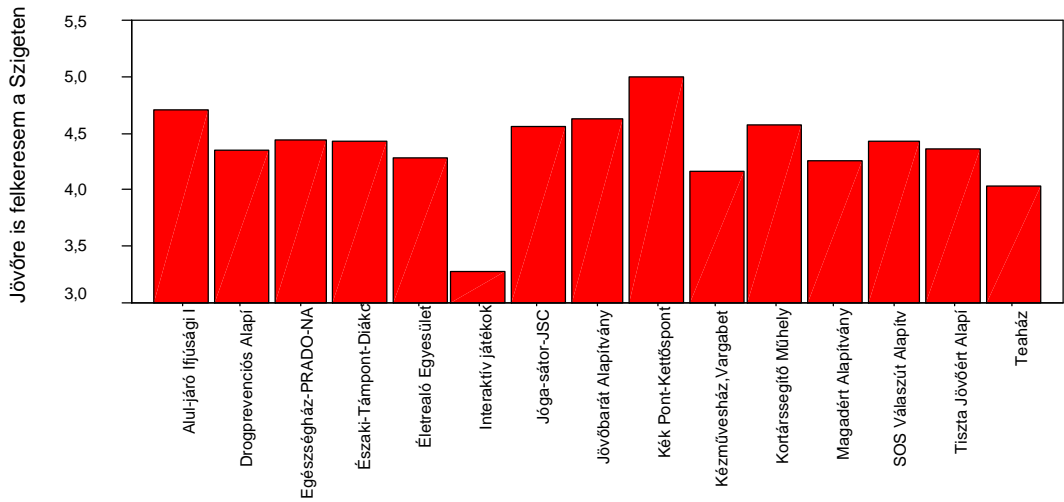
Hol készült a kérdőív



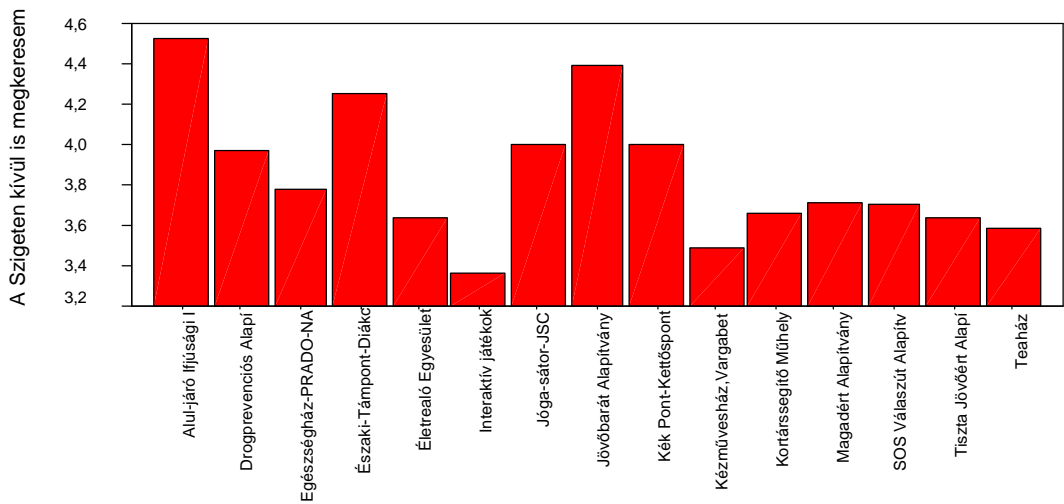
Hol készült a kérdőív



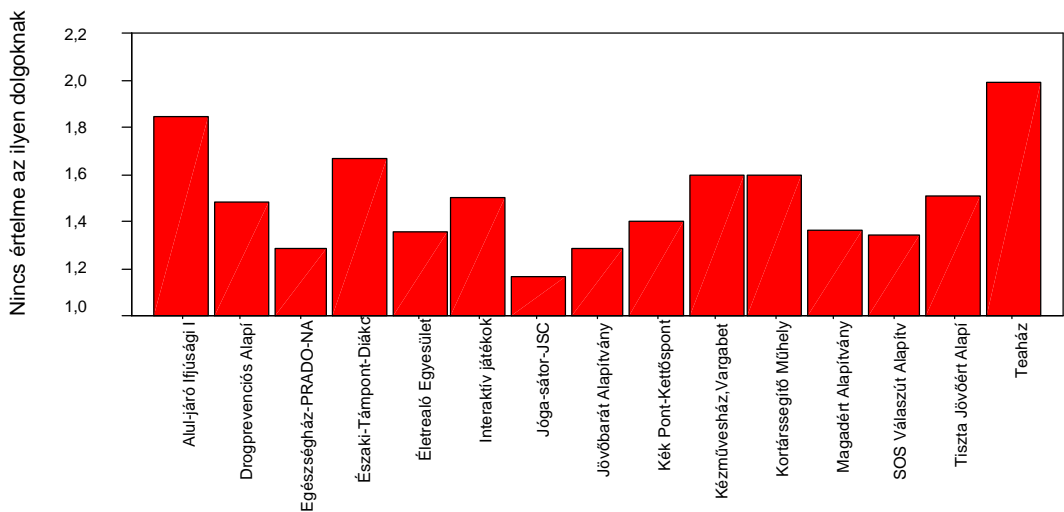
Hol készült a kérdőív



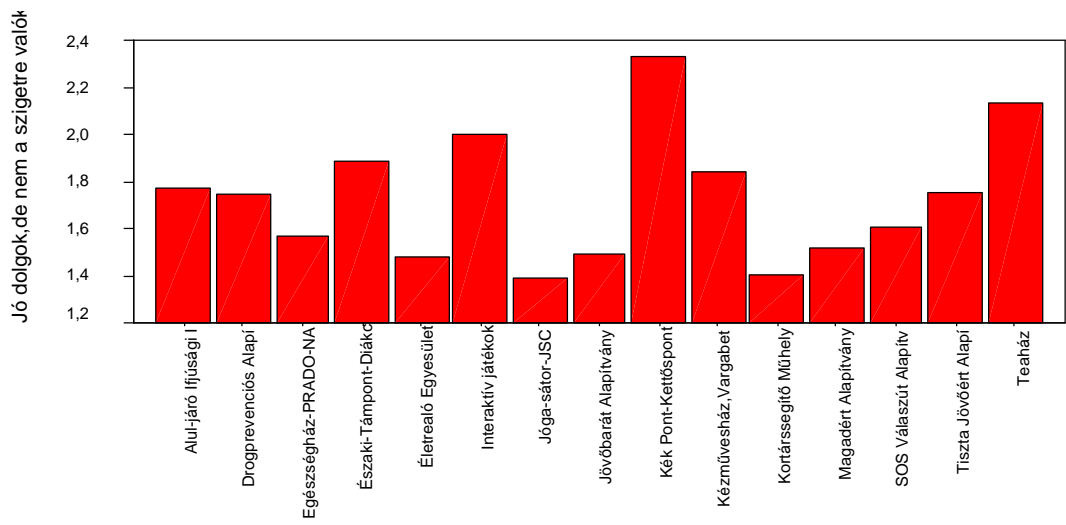
Hol készült a kérdőív



Hol készült a kérdőív



Hol készült a kérdőív



Hol készült a kérdőív

A kutatás kérdőíve

MIelőTT ELKEZDENÉD, OLVASD EL!

EZZEL A RÖVID KÉRDŐÍVVEL EGYRÉSzt AZT SZERETNÉNK MEGTUDNI, HOGY MI A VÉLEMÉNYED A SÁTORBAN ZAJLOTT DOLGOKRól MÁSRÉSzt PEDIG, HOGY MI JELLEMZő AZOKRA A LÁTOGATóKRA, AKIK ITT, VAGY A CIVIL FALU MAs SÁTRAIBAN MEGFORDULNAK.

KÉRJÜK, HOGY A FELSOROLT VÁLASZLEHETősÉGEK KÖZÜL JELÖLD A NÉGYZETBEN LÉVő SZÁMRA TETT X-SZEL AZT, AMELYIKET MEGFELELőNEK TALÁLOD. Így: AHOL KÜLÖN NEM KÉRJÜK, OTT KÉRDÉSENKÉNT CsAK EGY VÁLASZT JELÖLJ MEG! KÉRJÜK, A KITÖLTÉSHEZ KÉK TOLLAT HASZNÁLJ!

1. AZ ALÁBBIKbAN NÉHÁNY ÁLLÍTÁST SORO-LUNK FEL A SÁTORBAN LEZAJLOTT PROGRAMMAL KAPCSOLATBAN.

MENNYIRE ÉRTEsz EGYET AZ ÁLLÍTÁSOKKAL?

A válaszaidat 5 fokozatú skálán add meg!

(Soronként jelölj be!)	eg,	Egyáltalán nem	Teljes mértékben	Ez értelmetlen itt	Egyáltalán nem	Teljes mértékben	Ez értelmetlen itt
a. Szimpatikusnak találtam azt a szervezetet képviselő személyt, akivel a sátorban kapcsolatba kerületem.		<input type="checkbox"/> 1 <input type="checkbox"/> 2 <input type="checkbox"/> 3 <input type="checkbox"/> 4 <input type="checkbox"/> 5 <input type="checkbox"/> 0					
b. Felkészültnek találtam azt, akivel a sátorban kapcsolatba kerültem, szerintem jól csinálta a dolgát.		<input type="checkbox"/> 1 <input type="checkbox"/> 2 <input type="checkbox"/> 3 <input type="checkbox"/> 4 <input type="checkbox"/> 5 <input type="checkbox"/> 0					
c. A sátorban zajló dolgok le tudtak kötni.		<input type="checkbox"/> 1 <input type="checkbox"/> 2 <input type="checkbox"/> 3 <input type="checkbox"/> 4 <input type="checkbox"/> 5 <input type="checkbox"/> 0					
d. A sátor személyzete figyelembe vette, hogy mi érdekelt engem. (Nem csak azt mondták el, amit Ők fontosnak gondoltak.)		<input type="checkbox"/> 1 <input type="checkbox"/> 2 <input type="checkbox"/> 3 <input type="checkbox"/> 4 <input type="checkbox"/> 5 <input type="checkbox"/> 0					
e. Új dolgokat ismertem meg a sátorban.		<input type="checkbox"/> 1 <input type="checkbox"/> 2 <input type="checkbox"/> 3 <input type="checkbox"/> 4 <input type="checkbox"/> 5 <input type="checkbox"/> 0					
f. Kaptam választ olyan kérdésre, ami már régóta foglalkoztatott.		<input type="checkbox"/> 1 <input type="checkbox"/> 2 <input type="checkbox"/> 3 <input type="checkbox"/> 4 <input type="checkbox"/> 5 <input type="checkbox"/> 0					
g. Úgy éreztem, hogy nekem is volt beleszólásom, hogy mi zajlik a sátorban.		<input type="checkbox"/> 1 <input type="checkbox"/> 2 <input type="checkbox"/> 3 <input type="checkbox"/> 4 <input type="checkbox"/> 5 <input type="checkbox"/> 0					
h. Nem igazán érdekelték azok a dolgok, amik a sátorban zajlottak.		<input type="checkbox"/> 1 <input type="checkbox"/> 2 <input type="checkbox"/> 3 <input type="checkbox"/> 4 <input type="checkbox"/> 5 <input type="checkbox"/> 0					
i. Az itt töltött időben nagyrészt unatkoztam, de épp nem volt jobb dolgom.		<input type="checkbox"/> 1 <input type="checkbox"/> 2 <input type="checkbox"/> 3 <input type="checkbox"/> 4 <input type="checkbox"/> 5 <input type="checkbox"/> 0					
j. Szerintem összességében jó dolgok történtek a sátorban.		<input type="checkbox"/> 1 <input type="checkbox"/> 2 <input type="checkbox"/> 3 <input type="checkbox"/> 4 <input type="checkbox"/> 5 <input type="checkbox"/> 0					
k. Elsősorban a sátorban összeverődött látogatók miatt volt itt jó.		<input type="checkbox"/> 1 <input type="checkbox"/> 2 <input type="checkbox"/> 3 <input type="checkbox"/> 4 <input type="checkbox"/> 5 <input type="checkbox"/> 0					
l. Valószínűleg eljövök még az idei sziget alatt ebbe a sátorba.		<input type="checkbox"/> 1 <input type="checkbox"/> 2 <input type="checkbox"/> 3 <input type="checkbox"/> 4 <input type="checkbox"/> 5 <input type="checkbox"/> 0					
m. Ha kint lesz ez a szervezet jövőre is, szívesen felkeresem.		<input type="checkbox"/> 1 <input type="checkbox"/> 2 <input type="checkbox"/> 3 <input type="checkbox"/> 4 <input type="checkbox"/> 5 <input type="checkbox"/> 0					
n. Örülök hogy megismertem ezt a szervezetet, máshol is fogom keresni a programjait.		<input type="checkbox"/> 1 <input type="checkbox"/> 2 <input type="checkbox"/> 3 <input type="checkbox"/> 4 <input type="checkbox"/> 5 <input type="checkbox"/> 0					
o. Szerintem nincs értelme az ilyen dolgoknak, amik itt a sátorban zajlottak.		<input type="checkbox"/> 1 <input type="checkbox"/> 2 <input type="checkbox"/> 3 <input type="checkbox"/> 4 <input type="checkbox"/> 5 <input type="checkbox"/> 0					
p. Szerintem ezek jó dolgok, de nem a szigetre valók.		<input type="checkbox"/> 1 <input type="checkbox"/> 2 <input type="checkbox"/> 3 <input type="checkbox"/> 4 <input type="checkbox"/> 5 <input type="checkbox"/> 0					

2. JÁRTÁL-E A CIVIL FALU MÁ SÁTRÁBAN IS? HA IGEN, MELYEKZEN?

(Minden szervezetet jelölj be, melynek voltál a sátrában!)

- 1 „Alul-járó” Ifjúsági Iroda
- 1 Drog Stop Budapest Egyesület
- 1 Drogprevenció Alapítvány/Drogbusz
- 1 Egészség ház - PRADO-NAB
- 1 Északi Támpont - Diákcentrum
- 1 Életrevaló Egyesület
- 1 Félúton Alapítvány
- 1 Interaktív játékok
- 1 Jóga sátor - JSC
- 1 Jövőbarát Alapítvány
- 1 Kék Pont - Party Szervíz
- 1 Kék Pont - Kettőspont
- 1 Kézművesház/Vargabetű
- 1 Kortárssegítő Műhely
- 1 Magadért Alapítvány
- 1 SOS Válaszút Alapítvány
- 1 Tiszta Jövőért Alapítvány
- 1 Teaház

3. KITÖLTÖTTED-E MÁR EZT A KÉRDŐÍVET MÁ SÁTORBAN?

- 1 igen
- 2 nem

HA MÁR KITÖLTÖTTÉL ILYEN KÉRDŐÍVET VALAMELYIK SÁTORBAN, AKKOR A TÖBBI KÉRDÉSRE NE VÁLASZOLJ!

KÖSZÖNJÜK, HOGY AZ EDDIGI KÉRDÉSEKRE VÁLASZOLTÁL!

4. AZ ALÁBBIKBAN NÉHÁNY ÁLLÍTÁST SOROLUNK FEL ÁLTALÁBAN A CIVIL FALUVAL KAPCSOLATBAN.

Mennyire értesz egyet az állításokkal?

A válaszaidat 5 fokozatú skálán add meg!

(Soronként jelölj be!)

Egyáltalán nem

Teljes mértékben

Ez értelmezhetetlen itt

a. Szerintem összességében jó dolgok történnek a Civil Faluban.

1 2 3 4 5 0

b. Ha kint vagyok, mindig benézek a „faluba”, és többnyire találok itt valami érdekeset.

1 2 3 4 5 0

c. Szerintem nincs értelme az ilyen dolgoknak, amik itt a faluban zajlanak.

1 2 3 4 5 0

d. Szerintem ezek jó dolgok, de nem a szigetre valók.

1 2 3 4 5 0

e. Szerintem ezek jó dolgok, még több szervezetnek kellene kint lennie.

1 2 3 4 5 0

f. Nem igazán érdekelnek azok a dolgok, amik a Civil Faluban zajlanak.

1 2 3 4 5 0

5. HÁNY ALKALOMMAL FOGYASZTOTTÁL ALKOHOLT?

(Minden választ jelölj meg!)

sor
 0-szor
 1-2-szer
 3-5-ször
 6-9-szer
 10-19-szer
 20-39-szer
 ennél többször

életed során	1	2	3	4	5	6	7
az utóbbi 12 hónapban	1	2	3	4	5	6	7
az utóbbi 30 napban	1	2	3	4	5	6	7

6. HÁNYSZOR FORDULT ELŐ VELED, HOGY BERÚGTÁL?

(Minden választ jelölj meg!)

so
 0-szor
 1-2-szer
 3-5-ször
 6-9-szer
 10-19-szer
 20-39-szer
 ennél többször

életed során	1	2	3	4	5	6	7
az utóbbi 12 hónapban	1	2	3	4	5	6	7
az utóbbi 30 napban	1	2	3	4	5	6	7

7. HASZNÁLTÁL-E VALAHA NYUGTATÓT VAGY ALTATÓT ANÉLKÜL, HOGY AZ ORVOS FELÍRTA VOLNA NEKED?

(Minden választ jelölj meg!)

soi
 0-szor
 1-2-szer
 3-5-ször
 6-9-szer
 10-19-szer
 20-39-szer
 ennél többször

életed során	1	2	3	4	5	6	7
az utóbbi 12 hónapban	1	2	3	4	5	6	7
az utóbbi 30 napban	1	2	3	4	5	6	7

8. MILYEN GYAKRAN DOHÁNYOZTÁL AZ ELMÚLT 30 NAP ALATT?

- 1 egyáltalán nem
- 2 naponta egy cigarettánál kevesebbet
- 3 naponta 1-5 szálát
- 4 naponta 6-10 szálát
- 5 naponta 11-20 szálát
- 6 naponta több, mint 20 szálát

A KÖVETKEZŐ KÉRDÉS A DROGFOGYASZTÁSI SZOKÁSAIDDAL FOGLALKOZIK.

NE FELEDD, HOGY VÁLASZAIDAT TELJESEN BIZALMASAN ÉS NÉVTELENÜL KEZELJÜK!

9. HASZNÁLTAD-E, ÉS HA IGEN, MIKOR UTOLJÁRA AZ ALÁBBI SZEREKET?

(Minden sorban egy választ jelölj be!)

Igen, az elmúlt hónapban is
 Igen, az elmúlt 3 hónapban is
 Igen, az elmúlt 1 évben is
 Igen, de az elmúlt egy évben nem

marihuána, hasis (fű)	4	3	2	1	0
LSD	4	3	2	1	0
mágikus gomba	4	3	2	1	0
amfetamin (speed)	4	3	2	1	0
ecstasy (XTC)	4	3	2	1	0
kokain	4	3	2	1	0
heroin	4	3	2	1	0
egyéb opiát (máktea, kodein)	4	3	2	1	0
herbál drogok	4	3	2	1	0
crack (krek)	4	3	2	1	0
rush (popez)	4	3	2	1	0
angyalpor	4	3	2	1	0
I-por	4	3	2	1	0
GHB (folyékony ecstasy)	4	3	2	1	0
relewin	4	3	2	1	0
bármilyen drog intravénása	4	3	2	1	0
patron, lufi	4	3	2	1	0
szipu	4	3	2	1	0
alkohol gyógyszerrel	4	3	2	1	0
szteroidok, doppingerek	4	3	2	1	0
valami más, drog (írd ide!)	4	3	2	1	0
.....	4	3	2	1	0

S VÉGÜL NÉHÁNY ÁLTALÁNOS KÉRDÉST SZERETNÉNK FELTENNI.

10. NEMED:

- 1 fiú 2 lány

11. MELYIK ÉVBEN SZÜLETTÉL? 19.**12. HOL LAKSZ?**

- 1 Budapesten
 2 egyéb nagyvárosban (megyeszékhelyen)
 3 más városban
 4 községben, faluban vagy tanyán

13. ÖNÁLLÓ HÁZTARTÁST VEZETSZ-E?

- 1 igen, saját lakásom van
 2 igen, albérletben
 3 kollégiumban lakom
 4 szülőkkel, vagy rokonokkal lakom
 5 egyéb:.....

14. A KÖVETKEZŐ EMBEREK KÖZÜL KIK LAKNAK VELED EGY HÁZTARTÁSBAN?

(Mindenkít jelölj be, akivel egy háztartásban élsz! Kollégium esetén azt a háztartást jelöld, ahova haza mégy!)

- 1 egyedül élek
 1 édesapám
 1 nevelőapám
 1 édesanyám
 1 nevelőanyám
 1 testvérem (testvéreim)
 1 házastársam
 1 élettársam/partnerem
 1 gyerek(ek) (akit én nevelek)
 1 nagyszülő(k), más rokon(ok)
 1 nem rokon személy(ek), barát(ok)
 1 intézetben élek

15. MI AZ ELSŐDLEGES ELFOGLALTSÁGOD?

- 1 iskola/tanulás
 2 munka
 3 semmilyen elfoglaltságod nincs
 4 egyéb:.....

15. HA JELENLEG TANULSZ, HOL?

- 1 általános iskolában
 2 szakmunkásképzőben
 3 szakközépiskolában/technikumban
 4 gimnáziumban
 5 főiskolán
 6 egyetemen
 7 posztgraduális képzésben
 8 egyéb:.....

17. MI A LEGMAGASABB ISKOLAI VÉGZETTSÉGED, EDDIG MILYEN ISKOLÁT FEJEZTÉL BE?

- 1 kevesebb, mint 8 általános
 2 8 általános
 3 szakmunkásképző
 4 szakközépiskolai érettségi/technikum
 5 gimnáziumi érettségi
 6 főiskolai diploma
 7 egyetemi diploma
 8 egyéb:.....

18. MOST HETI, VAGY NAPI JEGGYEL VAGY A SZIGETEN?

- 1 heti jeggyel
 2 napi jeggyel

19. AZ IDEI SZIGETEN MENNYI IDŐT TÖLTESZ (TERVEZEL TÖLTENI)?

Az éjszakát csak akkor jelöld, ha itt is alszol!

	Aug. 10. szerda	Aug. 11. csütörtök	Aug. 12. péntek	Aug. 13. szombat	Aug. 14. vasárnap	Aug. 15. hétfő
délelőtt	<input type="checkbox"/> 1	<input type="checkbox"/> 1	<input type="checkbox"/> 1	<input type="checkbox"/> 1	<input type="checkbox"/> 1	<input type="checkbox"/> 1
délután	<input type="checkbox"/> 2	<input type="checkbox"/> 2	<input type="checkbox"/> 2	<input type="checkbox"/> 2	<input type="checkbox"/> 2	<input type="checkbox"/> 2
este	<input type="checkbox"/> 4	<input type="checkbox"/> 4	<input type="checkbox"/> 4	<input type="checkbox"/> 4	<input type="checkbox"/> 4	<input type="checkbox"/> 4
éjszaka	<input type="checkbox"/> 8	<input type="checkbox"/> 8	<input type="checkbox"/> 8	<input type="checkbox"/> 8	<input type="checkbox"/> 8	<input type="checkbox"/> 8

KÖSZÖNJÜK A SEGÍTSÉGEDET!